

## **Prüfung der Rinder auf Robustheit und Gesundheit (GERO)**

Seit 01.01.2014 ist es das Ziel der Förderung, die Gesundheit und Robustheit der Milchrinder züchterisch zu verbessern. Der Fördermitteleinsatz erfolgt, um den züchterischen Fortschritt der gesundheits- und robustheitsrelevanten Merkmale (GERO Merkmale) zu beschleunigen und eine entsprechende Verbesserung in der Praxis zu erreichen. Die Förderung der Prüfung der Rinder auf Robustheit und Gesundheit wird seit diesem Tage über den Rahmenplan der Gemeinschaftsaufgabe »Verbesserung der Agrarstruktur und des Küstenschutzes« (GAK) ausgerichtet.

Die Prüfung der Rinder auf Robustheit und Gesundheit dient dabei der Beurteilung der züchterischen Verbesserungen. Sie ist im Tierzuchtgesetz vom 18. Januar 2019 (BGBl. I S. 18), das durch Artikel 102 des Gesetzes vom 10. August 2021 (BGBl. I S. 3436) geändert worden ist, im Abschnitt 2 Anerkennung von Zuchtverbänden und Zuchtunternehmen, Genehmigung von Zuchtprogrammen, Datenweitergabe für Leistungsprüfungen und Zuchtwertschätzungen verankert. Der LKV ist in Sachsen mit der Durchführung der Prüfung auf Gesundheit und Robustheit von den zuständigen Zuchtorganisationen gemäß den geltenden Bestimmungen der ICAR (International Committee for Animal Recording) beauftragt.

### **1. Bestandskennzahlen**

#### **GERO-Struktur in Sachsen - Stand 30.09.2022**

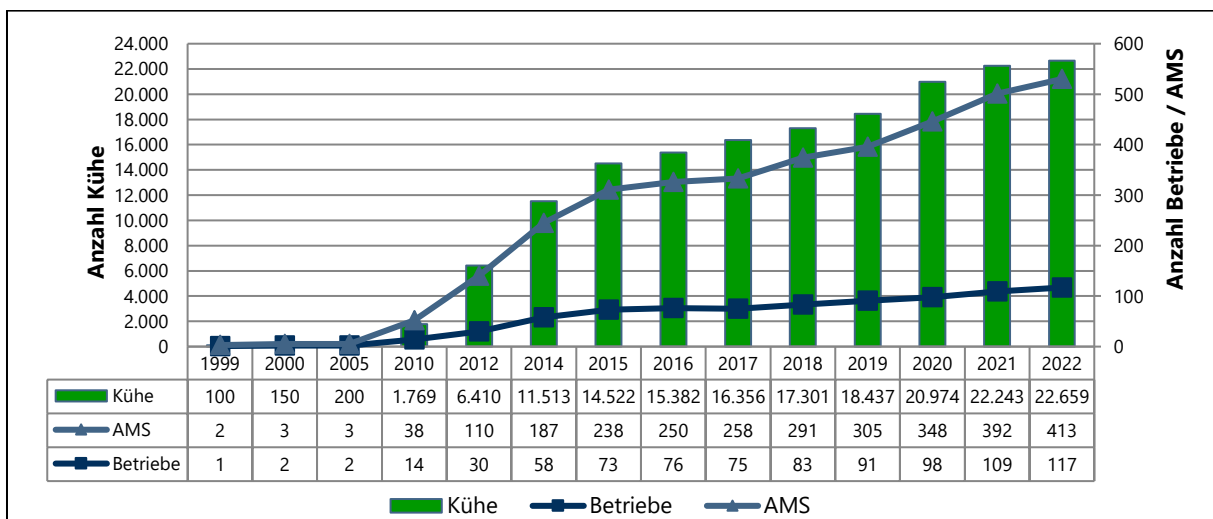
<b>Veränderungen hinsichtlich: Jahr</b>	<b>Berichtsjahr 2022</b>		<b>Vorjahr 2021</b>		<b>Differenz absolut</b>
<b>Anzahl GERO-Betriebe</b>	517		547		-30
<b>Anzahl GERO-Kühe</b>	160.837		164.901		-4.064
<b>Betriebe per 30.09.2022</b>					
<b>AS/AL 4*</b>	52	10,1%	60	11,0%	-8
<b>AS/AL 6*</b>	7	1,4%	8	1,5%	-1
<b>AS/AL 8*</b>	5	1,0%	8	1,5%	-3
<b>AT / AM / AN 4*</b>	186	36,0%	209	38,2%	-23
<b>AT / AM / AN 6*</b>	41	7,9%	43	7,9%	-2
<b>AT / AM / AN 8*</b>	55	10,6%	51	9,3%	4
<b>A* 4R</b>	1	0,2%	1	0,2%	0
<b>A* 6R</b>	0	0,0%	0	0,0%	0
<b>A* 8R</b>	0	0,0%	0	0,0%	0
<b>BS/BL 4*</b>	14	2,7%	16	2,9%	-2
<b>BS/BL 6*</b>	1	0,2%	1	0,2%	0
<b>BS/BL 8*</b>	2	0,4%	3	0,5%	-1
<b>BT / BM / BN 4*</b>	33	6,4%	35	6,4%	-2
<b>BT / BM / BN 6*</b>	6	1,2%	9	1,6%	-3
<b>BT / BM / BN 8*</b>	8	1,5%	4	0,7%	4
<b>B* 4R</b>	28	5,4%	25	4,6%	3
<b>B* 6R</b>	10	1,9%	10	1,8%	0
<b>B* 8R</b>	28	5,4%	26	4,8%	2
<b>C* 4R</b>	14	2,7%	13	2,4%	1
<b>C* 6R</b>	3	0,6%	5	0,9%	-2
<b>C* 8R</b>	23	4,4%	20	3,7%	3

Veränderungen hinsichtlich: Jahr	Berichtsjahr 2022		Vorjahr 2021		Differenz absolut
<b>Kühe per 30.09.2021</b>					
AS/AL 4*	19.577	12,2%	21.388	13,0%	-1.811
AS/AL 6*	1.604	1,0%	1.799	1,1%	-195
AS/AL 8*	2.173	1,4%	3.842	2,3%	-1.669
AT / AM / AN 4*	46.808	29,1%	51.672	31,3%	-4.864
AT / AM / AN 6*	8.336	5,2%	8.814	5,3%	-478
AT / AM / AN 8*	15.547	9,7%	13.720	8,3%	1.827
A* 4R	901	0,6%	1.198	0,7%	-297
A* 6R	0	0,0%	0	0,0%	0
A* 8R	0	0,0%	0	0,0%	0
BS/BL 4*	5.688	3,5%	5.851	3,5%	-163
BS/BL 6*	234	0,1%	255	0,2%	-21
BS/BL 8*	1.920	1,2%	2.209	1,3%	-289
BT / BM / BN 4*	24.431	15,2%	23.707	14,4%	724
BT / BM / BN 6*	4.034	2,5%	5.690	3,5%	-1.656
BT / BM / BN 8*	6.579	4,1%	2.013	1,2%	4.566
B* 4R	3 ä.846	2,4%	3.432	2,1%	414
B* 6R	2.109	1,3%	2.158	1,3%	-49
B* 8R	6.793	4,2%	6.435	3,9%	358
C* 4R	3.239	2,0%	3.092	1,9%	147
C* 6R	940	0,6%	1.117	0,7%	-177
C* 8R	4.831	3,0%	4.811	2,9%	20

### Strukturentwicklung in den GERO-Betrieben nach Bestandsgrößen zum Stichtag 30.09.2022

Tiere pro Bestand	Betriebe Anzahl	Betriebe %	Differenz zum Vorjahr (n)	Kühe Anzahl	Kühe %	Differenz zum Vorjahr (n)
1 bis 9,9	12	2,3	-3	54	0,0	-16
10 bis 19,9	14	2,7	-2	188	0,1	-43
20 bis 29,9	17	3,3	0	438	0,3	35
30 bis 39,9	15	2,9	-8	498	0,3	-285
40 bis 59,9	64	12,4	-6	3.251	2,0	-373
60 bis 79,9	73	14,1	1	4.912	3,1	13
80 bis 99,9	26	5,0	3	2.290	1,4	233
100 bis 149,9	60	11,6	-4	7.293	4,6	-505
150 bis 199,9	12	2,3	-2	2.084	1,3	-336
200 bis 499,9	112	21,7	-9	37.924	23,8	-2.386
500 bis 699,9	50	9,7	0	28.575	17,9	-510
700 bis 999,9	26	5,0	-2	21.698	13,6	-2.342
> 1.000	36	7,0	2	50.385	31,6	2902
<b>Sachsen</b>	<b>517</b>		<b>-30</b>	<b>159.590</b>		<b>-3.613</b>

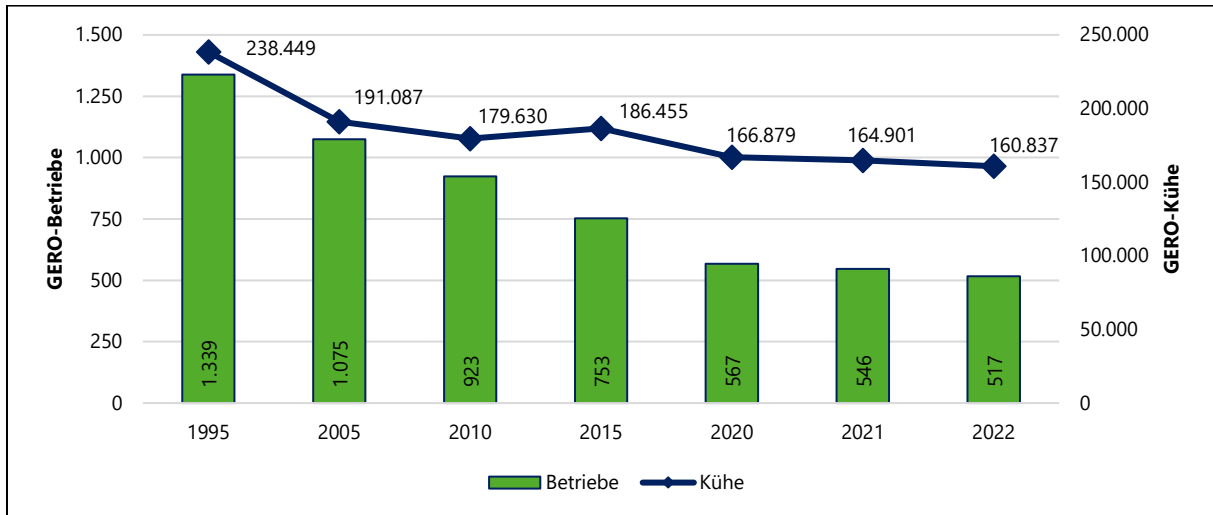
### Entwicklung Automatischer Melksysteme (AMS) in Sachsen



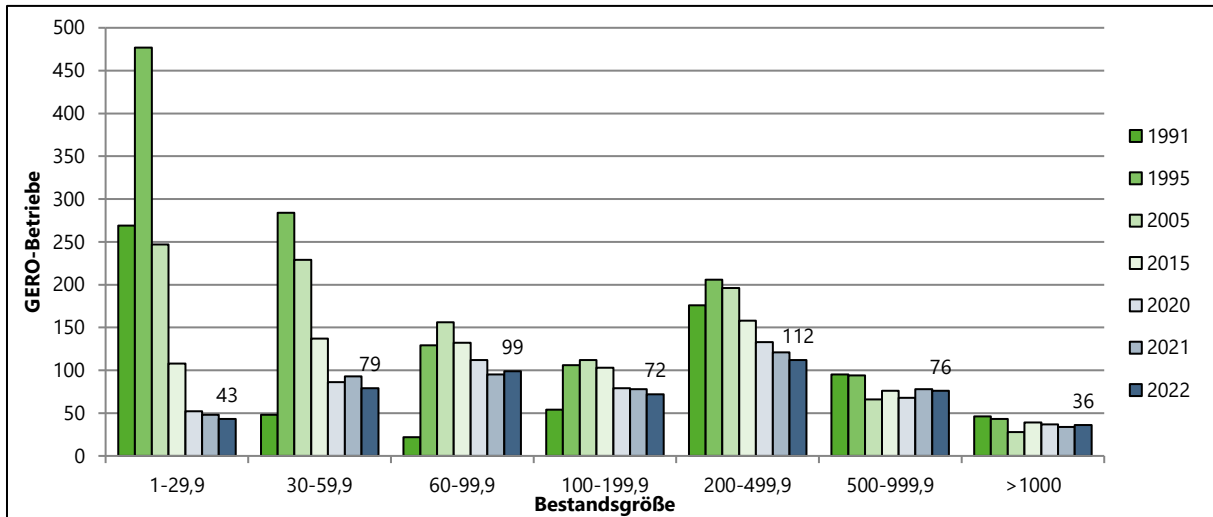
Diese Maßnahme wird mitfinanziert durch Steuermittel auf Grundlage des von den Abgeordneten des Sächsischen Landtages beschlossenen Haushaltes. Die Förderung erfolgt durch das Sächsische Staatsministerium für Energie, Klimaschutz, Umwelt und Landwirtschaft. (Förderrichtlinie Tierzucht- RL TZ/ 2015)



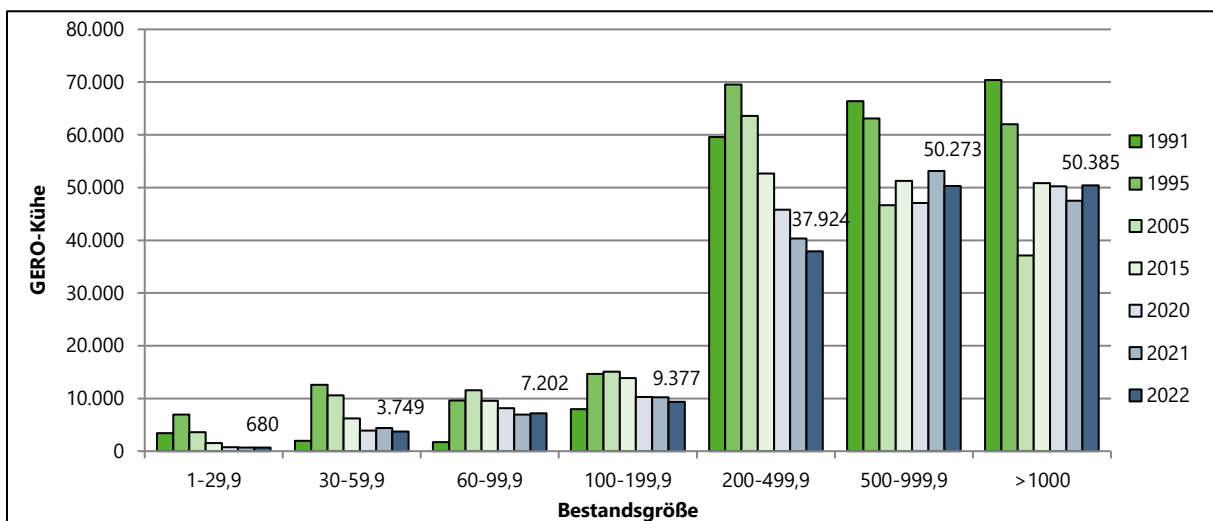
## Entwicklung GERO-Betriebe und GERO-Kühe in Sachsen



## Entwicklung GERO-Betriebe nach Bestandsgrößenklassen



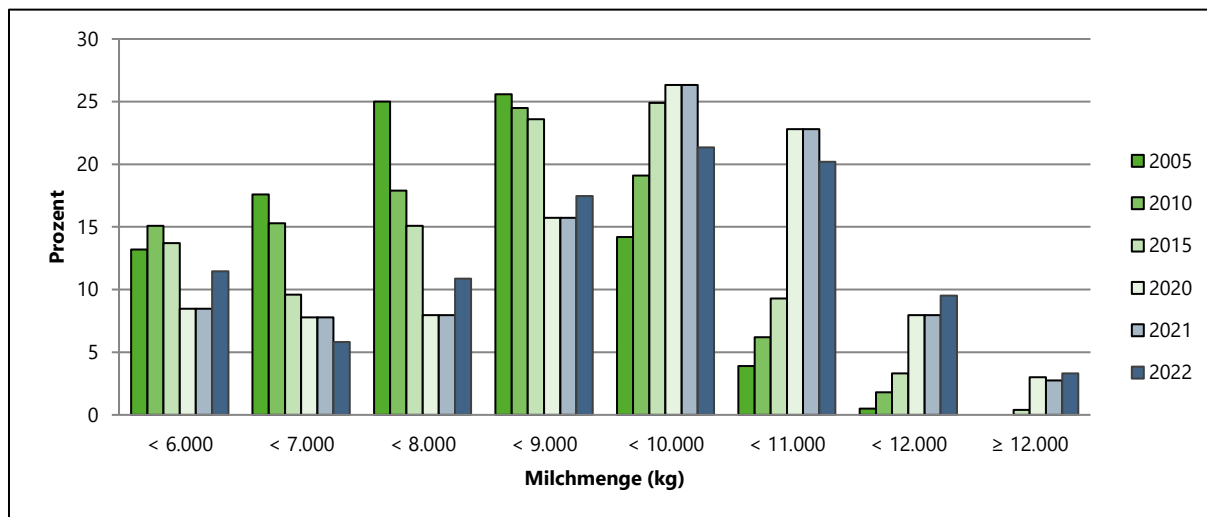
## Entwicklung GERO-Kühe nach Bestandsgrößenklassen



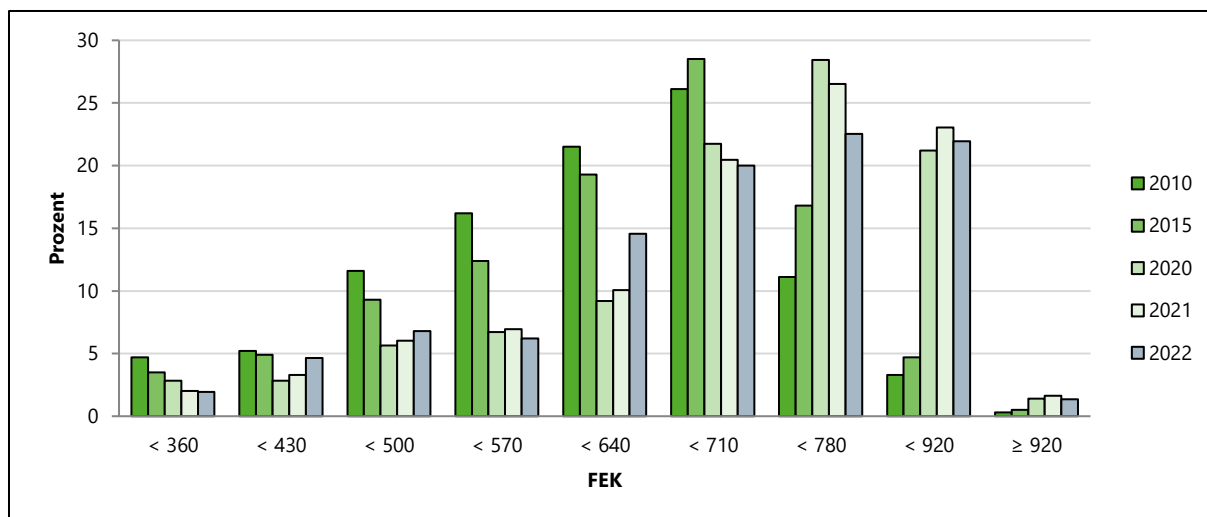
### Entwicklung des Durchschnittskuhbestandes in Sachsen seit 1992

Jahr	Durchschnittskuhbestand (Stück)	Zugang		Abgang	
		absolut	relativ	absolut	relativ
1992	232.120	41.475	17,9	58.320	25,1
⋮					
1995	240.152	80.619	33,6	69.312	28,9
⋮					
2000	207.427	84.857	43,1	86.040	41,4
⋮					
2005	190.169	74.636	39,3	74.161	38,9
⋮					
2010	179.820	70.831	39,4	65.826	36,6
⋮					
2015	186.213	69.935	37,6	65.730	35,3
2016	180.313	71.174	39,5	75.724	38,4
2017	174.910	71.437	40,8	72.237	35,7
2018	172.202	67.022	38,9	61.787	35,9
2019	169.569	66.850	39,4	67.645	34,0
2020	167.379	65.604	39,2	67.221	40,2
2021	164.363	65.551	39,9	66.404	40,4
2022	<b>160.927</b>	<b>62.812</b>	<b>39,0</b>	<b>64.916</b>	<b>40,3</b>

### Verteilung der GERO-Betriebe nach Milch-kg Klassen (2005-2022)

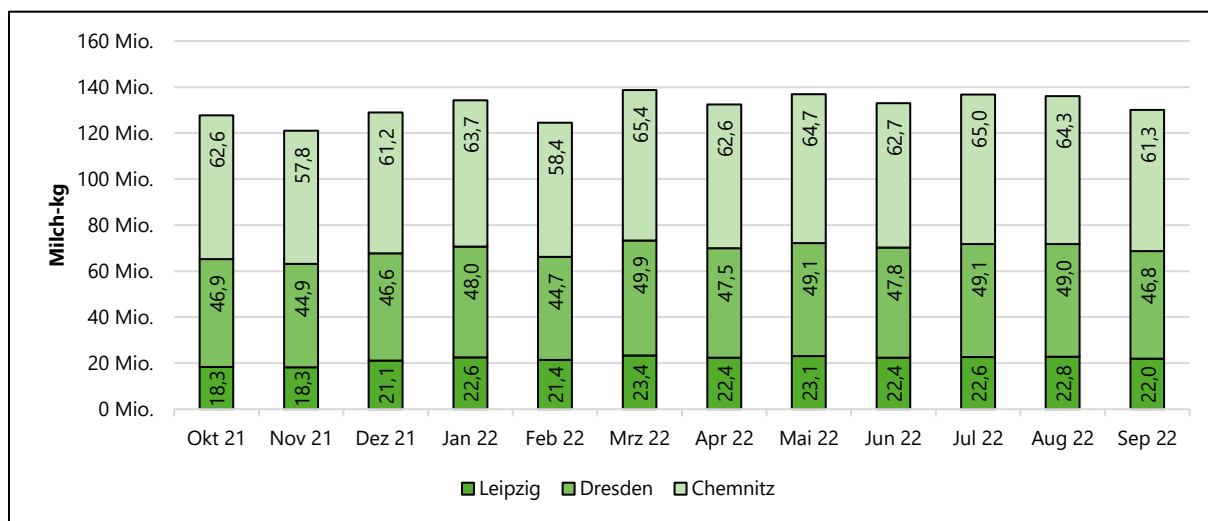


### Verteilung der GERO-Betriebe nach FEK Klassen (2010-2022)



## 2. GERO-Prüfergebnisse

GERO-Bruttomilchmenge (kg) im Prüffjahr 2022 im Freistaat Sachsen



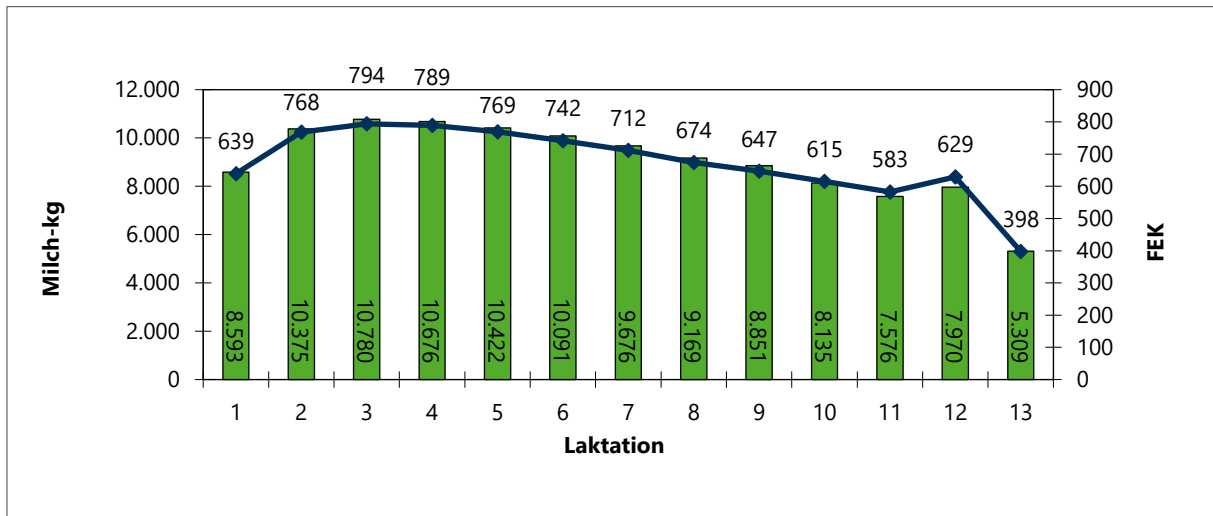
### Jahresleistungen der A+B Kühe nach Bestandsgrößen 2022

A+B-Kühe	Betriebe Anzahl	A+B-Kühe Anzahl	MKg	FKg	EKg	FEKg	Alter Mon.	EKA Mon.	ZKZ Tage	Zell-zahlen gewog.
-9,9	12	70,6	5.655	252	195	447	86,8	24,6	409	430
10 - 19,9	16	245,8	6.117	272	209	481	73,0	30,9	459	291
20 - 29,9	15	386,1	6.752	306	235	542	69,1	30,0	427	259
30 - 39,9	17	583,2	6.794	300	235	535	67,0	32,5	453	309
40 - 59,9	68	3.577,0	7.799	335	270	604	59,9	28,6	427	284
60 - 79,9	69	4.697,3	8.221	349	280	630	58,3	27,6	417	260
80 - 99,9	23	2.067,4	8.470	356	293	649	60,8	29,2	425	265
100 - 149,9	57	6.875,5	9.027	372	310	683	57,2	27,1	420	255
150 - 199,9	15	2.553,6	9.922	402	346	748	56,5	27,3	416	271
200 - 499,9	110	36.933,1	9.926	401	343	743	53,9	25,3	405	241
500 - 699,9	53	30.493,3	10.224	412	356	768	53,7	25,0	401	219
700 - 999,9	25	21.370,0	10.253	406	350	756	54,1	25,1	404	237
ab 1000	35	48.838,5	10.646	424	362	786	52,1	24,6	401	231
<b>Sachsen</b>	<b>515</b>	<b>158.691,4</b>	<b>10.065</b>	<b>405</b>	<b>346</b>	<b>751</b>	<b>54,0</b>	<b>25,3</b>	<b>405</b>	<b>236</b>

### Gesamtleistung und Nutzungsdauer der A+B- Kühe nach Bestandsgrößen 2022

A+B-Kühe	Betriebe Anzahl	lebender Bestand Anzahl	Gesamtleistung Mkg	Fkg	Ekg	Nutz.-dauer Monate	Lakt.	Merzungen Anzahl	Gesamtleistung Mkg	Fkg	Ekg	Nutz.-dauer Mon.	Lakt.
bis 9,9	12	68	25.260	1.141	866	55,0	3,8	14	35.284	1.571	1.208	69,5	4,8
10 - 19,9	16	242	22.258	983	750	40,2	2,8	60	27.056	1.203	922	50,5	3,2
20 - 29,9	15	393	19.987	896	695	35,2	2,7	71	29.928	1.346	1.039	56,5	3,9
30 - 39,9	17	578	19.252	831	657	32,0	2,2	174	27.298	1.183	941	46,3	3,1
40 - 59,9	68	3.563	19.630	831	672	29,2	2,2	1.032	26.530	1.130	922	39,4	2,8
60 - 79,9	69	4.688	20.094	843	686	28,4	2,2	1.397	27.218	1.143	937	38,7	2,8
80 - 99,9	23	2.006	22.230	918	767	29,9	2,3	644	28.362	1.173	981	39,0	2,9
100 - 149,9	57	6.852	22.084	893	757	27,8	2,1	2.148	29.103	1.191	1.007	37,8	2,8
150 - 199,9	15	2.507	23.003	921	798	27,3	2,1	823	28.994	1.174	1.014	35,3	2,6
200 - 499,9	110	37.097	22.221	891	763	26,0	2,1	11.872	29.829	1.207	1.032	36,2	2,8
500 - 699,9	53	30.436	22.408	892	776	25,9	2,1	10.395	29.314	1.175	1.020	34,9	2,7
700 - 999,9	25	21.134	23.417	918	795	26,5	2,1	6.918	31.121	1.236	1.063	36,5	2,8
ab 1000	35	49.268	22.862	905	772	25,3	2,0	16.073	29.411	1.176	996	33,5	2,6
<b>Sachsen</b>	<b>515</b>	<b>158.832</b>	<b>22.486</b>	<b>897</b>	<b>768</b>	<b>26,2</b>	<b>2,1</b>	<b>51.621</b>	<b>29.560</b>	<b>1.190</b>	<b>1.015</b>	<b>35,4</b>	<b>2,7</b>

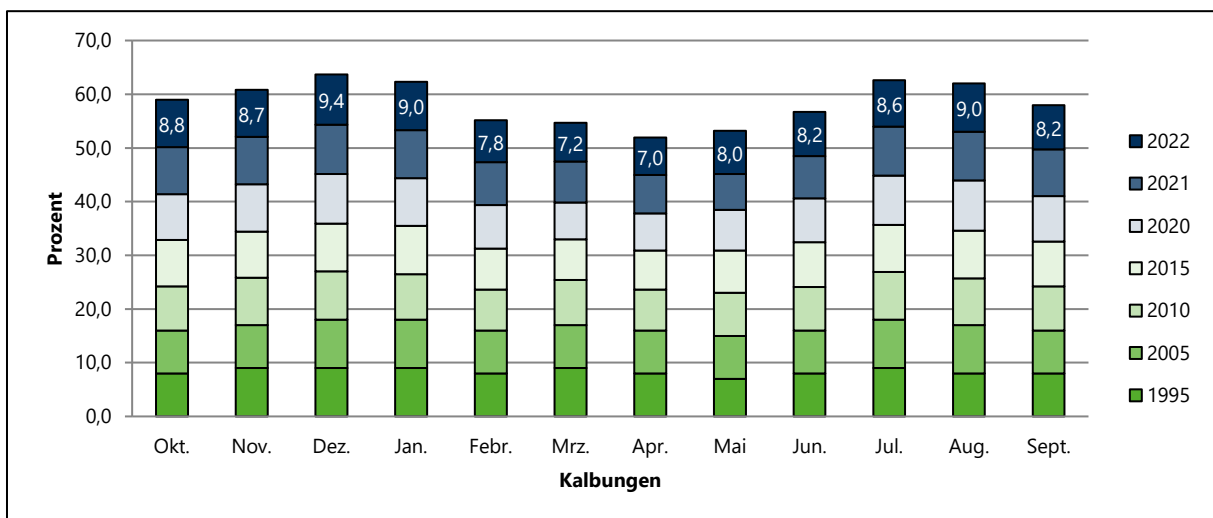
## Laktationen im Vergleich von Milch-kg und FE-kg 2022



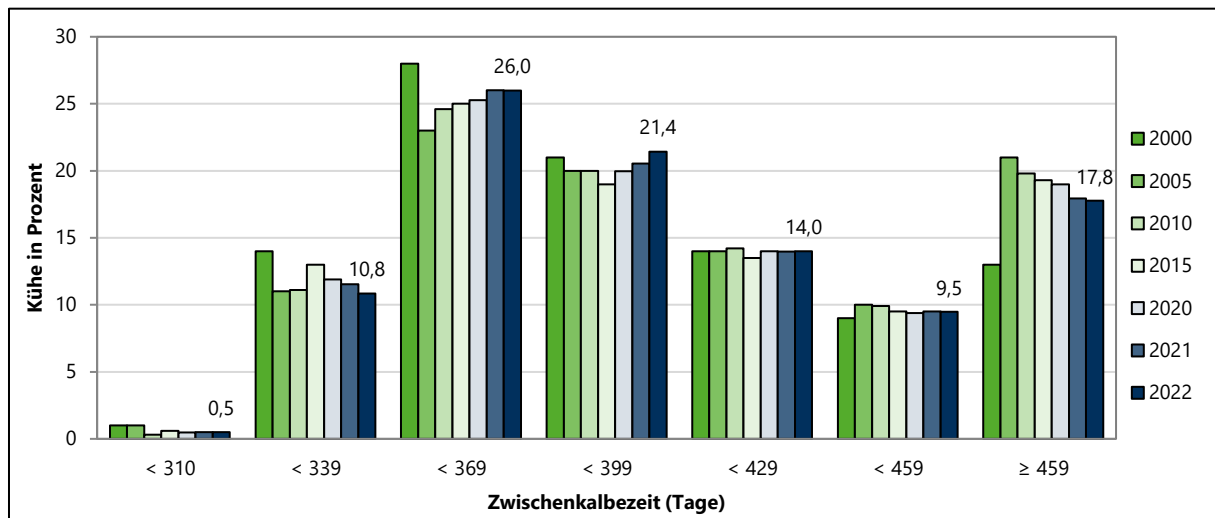
## Reproduktionskennziffern Sachsen

Jahr	Bestandersatzrate		Remontierungsrate		Merzungsrate	
	%	+/- z. VJ	%	+/- z. VJ	%	+/- z. VJ
2006	42,0	1,8	37,4	0,3	40,1	1,3
2007	38,2	-3,8	37,5	0,1	36,8	-3,3
2008	38,1	-0,1	37,1	-0,4	36,7	-0,1
2009	39,3	1,2	36,4	-0,7	37,1	0,4
2010	39,2	-0,1	37,8	1,4	36,7	-0,5
2011	38,1	-1,1	37,7	-0,1	35,7	-1,0
2012	36,5	-1,6	37,2	-0,5	35,0	-0,7
2013	36,1	-0,4	36,2	-1,0	34,5	-0,5
2014	35,7	-0,4	36,9	0,7	34,1	-0,4
2015	37,5	1,8	36,1	-0,8	35,3	1,2
2016	41,8	4,3	36,9	0,8	38,2	2,9
2017	41,4	-0,4	37,2	0,3	35,8	-2,4
2018	40,3	-1,1	35,5	-1,7	35,7	-0,1
2019	39,8	-0,5	35,2	-0,3	34,0	-1,7
2020	40,3	0,5	35,1	-0,1	34,6	0,6
2021	40,3	0,0	34,8	-0,3	34,2	-0,4
2022	<b>40,4</b>	<b>0,1</b>	<b>33,5</b>	<b>-1,3</b>	<b>32,8</b>	<b>-1,4</b>

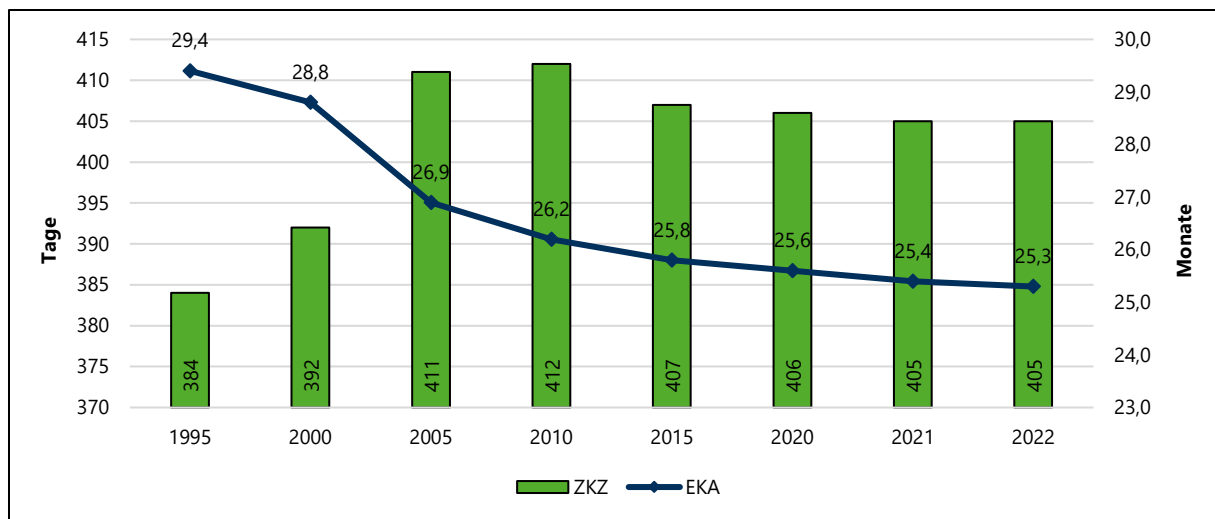
## Abkalbeverlauf in den GERO-Betrieben 2022



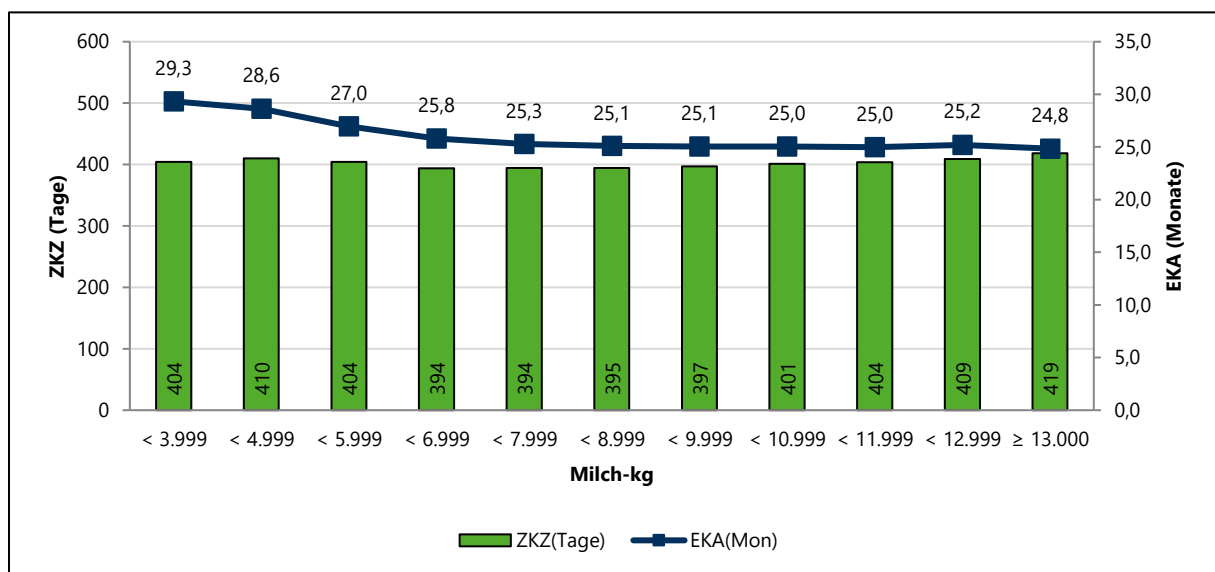
## Zwischenkalbezeit in verschiedenen Prüfjahren



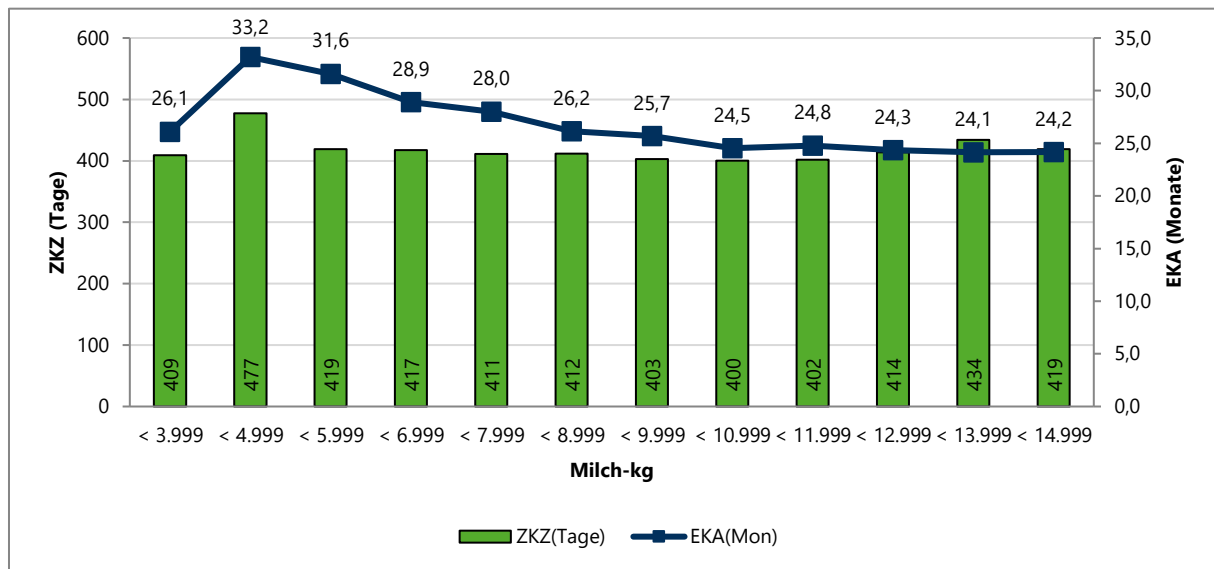
## Entwicklung des Erstkalbealters und der Zwischenkalbezeiten im Verlauf der Prüfjahre



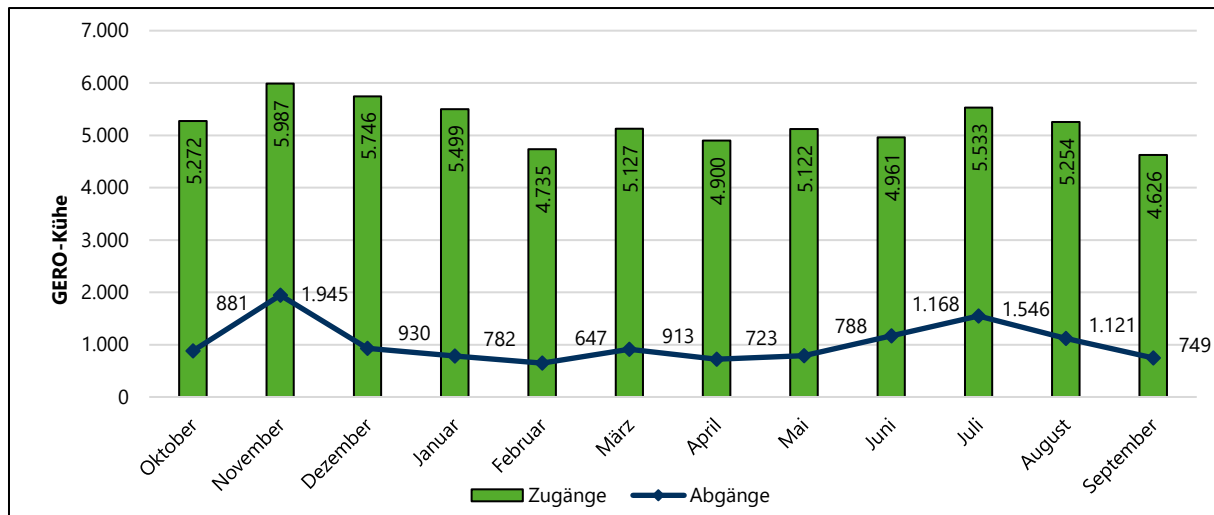
## Erstkalbealter und Zwischenkalbezeiten nach Jahresleistung der Betriebe 2022



### Erstkalbealter und Zwischenkalbezeiten nach Jahresleistung der Einzeltiere 2022



### Verteilung der Zu- und Abgänge nach Monaten 2022



### Abgangsgründe (%)

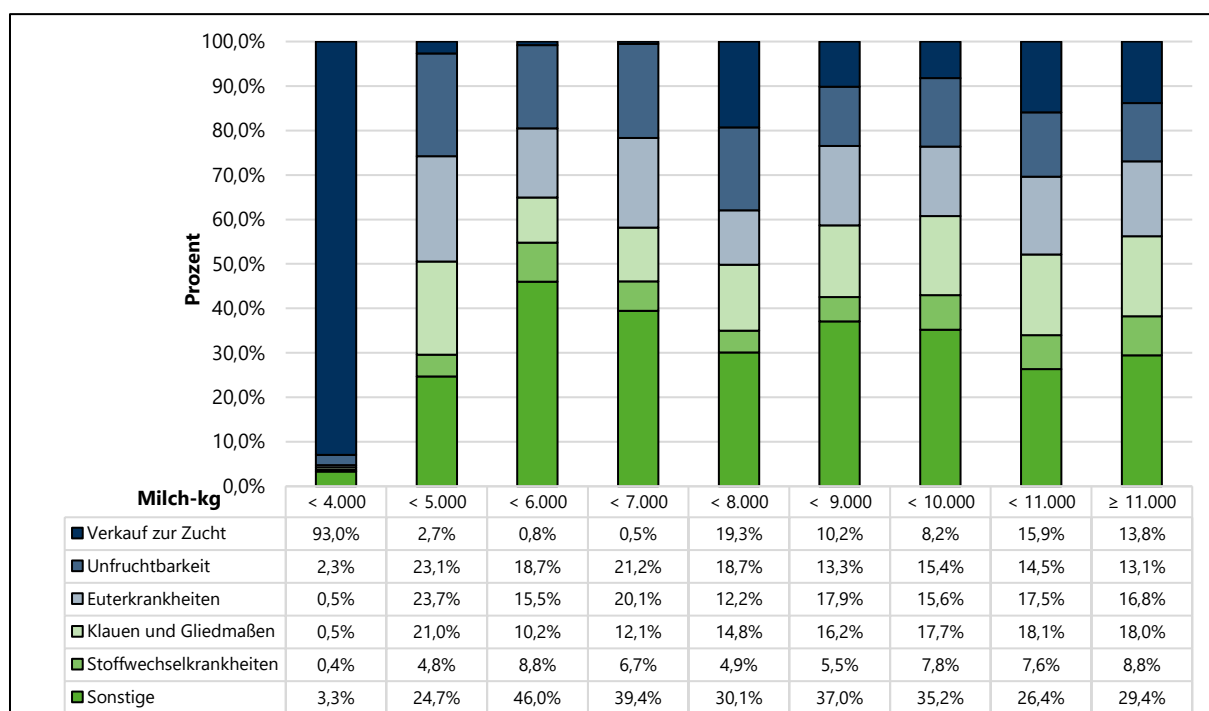
	1995	2005	2010	2015	2018	2019	2020	2021	2022
<b>Verkauf</b>	4,6	3,4	5,3	5,1	9,9	11,9	12,8	13,7	14,1
<b>Alter</b>	1,3	0,8	0,8	0,8	0,7	0,8	0,7	0,8	0,9
<b>geringe Leistung</b>	8,2	7,3	6,6	8,5	8,0	7,8	7,4	7,1	7,0
<b>Unfruchtbarkeit</b>	8,3	15,3	16,9	17,4	15,2	15,6	15,0	14,0	14,3
<b>sonst. Krankheiten</b>	11,2	14,3	10,9	9,0	8,8	8,1	7,5	7,9	8,5
<b>Euter</b>	23,8	20,5	20,9	20,0	17,6	17,2	17,6	17,4	16,4
<b>Melkbarkeit</b>	1,2	3,7	3,4	4,3	4,7	4,2	4,4	4,4	4,3
<b>Klauen/Gliedmaßen</b>	9,8	16,4	18,2	17,0	17,6	16,9	16,9	16,9	17,2
<b>sonstige Gründe</b>	31,6	10,0	6,9	8,8	8,1	8,5	8,9	9,2	9,9
<b>Stoffwechsel</b>	0,0	8,2	10,1	9,1	9,4	8,6	8,6	8,5	7,5



## Die vier wichtigsten Abgangsursachen der Einzeltiere nach Leistungsklassen 2022 (%)

Jahresleistung der Einzeltiere	Abgangsursachen			
	Unfruchtbarkeit	Euterkrankheiten	Klauen/Gliedmaßen	Stoffwechsel
< 3.000	1,9	0,1	0,2	0,3
< 4.000	0,0	0,0	0,0	0,0
< 5.000	21,8	20,3	12,8	1,5
< 6.000	16,9	16,6	10,8	11,8
< 7.000	7,1	6,4	5,2	2,9
< 8.000	19,2	15,9	15,7	7,5
< 9.000	16,4	20,7	15,6	7,2
< 10.000	14,2	17,2	17,5	7,6
< 11.000	14,7	19,1	18,8	9,6
≥ 11.000	12,7	16,6	16,4	9,5
<b>Durchschnitt Sachsen</b>	<b>14,3</b>	<b>16,4</b>	<b>17,2</b>	<b>7,5</b>
<b>+ / - zu 2021</b>	<b>+ 0,3</b>	<b>- 1,0</b>	<b>+ 0,3</b>	<b>- 1,0</b>

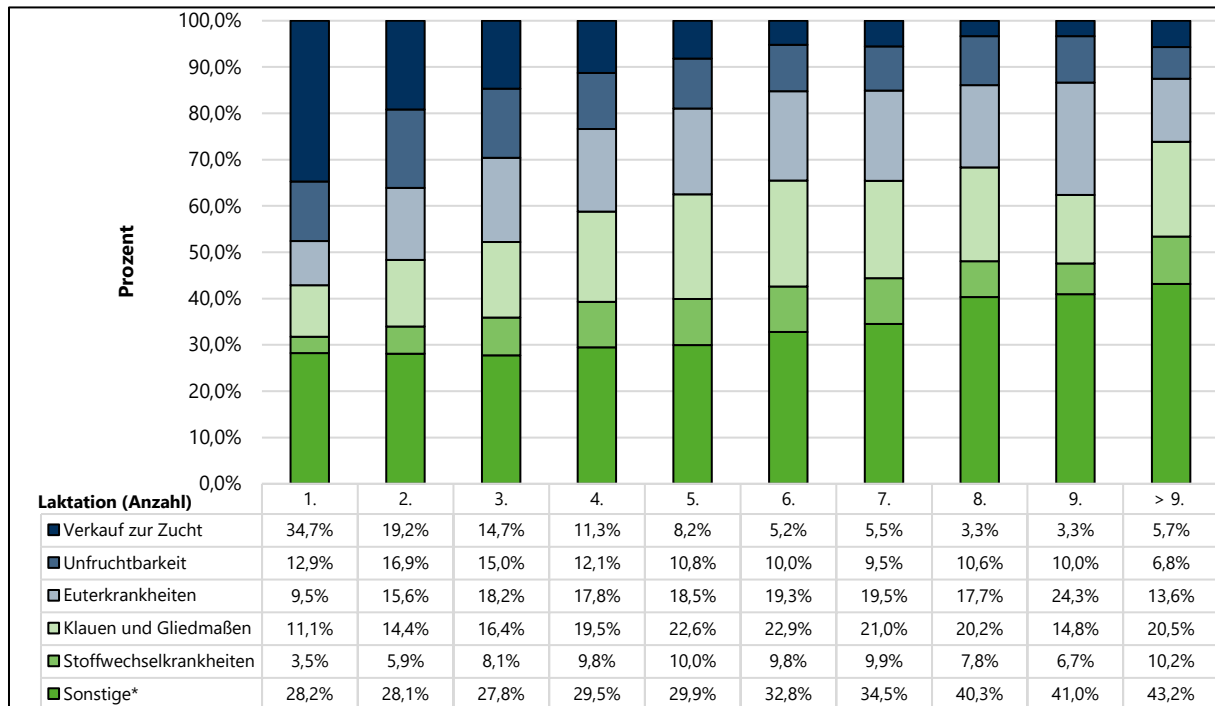
## Abgangsursachen der Einzeltiere innerhalb der Leistungsklassen 2022 (%)



## Die vier wichtigsten Abgangsursachen nach Laktationen 2022 (%)

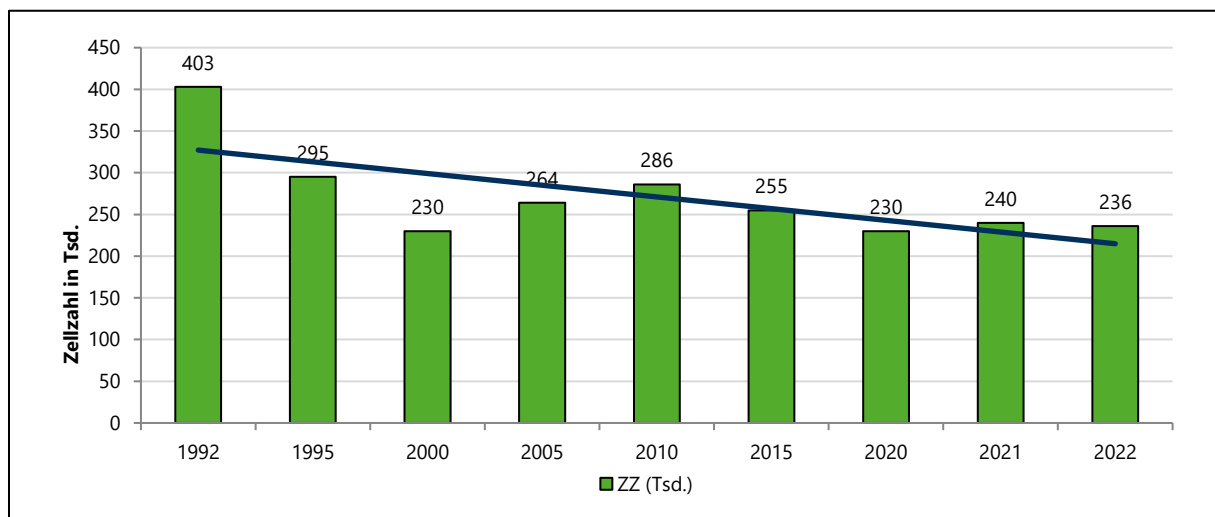
Abgangsursachen	Euterkrankheiten	Klauen/Gliedmaßen	Unfruchtbarkeit	Stoffwechsel
<b>1. Laktation</b>	9,5	11,1	12,9	3,5
<b>2. Laktation</b>	15,6	14,4	16,9	5,9
<b>3. Laktation</b>	18,2	16,4	15,0	8,1
<b>4. Laktation</b>	17,8	19,5	12,1	9,8
<b>5. Laktation</b>	18,5	22,6	10,8	10,0
<b>6. Laktation</b>	19,3	22,9	10,0	9,8
<b>7. Laktation</b>	19,5	21,0	9,5	9,9
<b>8. Laktation</b>	17,7	20,2	10,6	7,8
<b>9. Laktation</b>	24,3	14,8	10,0	6,7
<b>&gt; 9. Laktation</b>	13,6	20,5	6,8	10,2
<b>Sachsen</b>	<b>15,5</b>	<b>16,2</b>	<b>13,5</b>	<b>7,0</b>
<b>+ / - zu 2021</b>	<b>-1,6</b>	<b>-0,4</b>	<b>-0,2</b>	<b>-1,3</b>

### Abgangsursachen der Einzeltiere innerhalb der Laktationen 2022 (%)



### 3. GERO-Prüfergebnisse zum Zellgehalt

#### Entwicklung der Zellzahlen



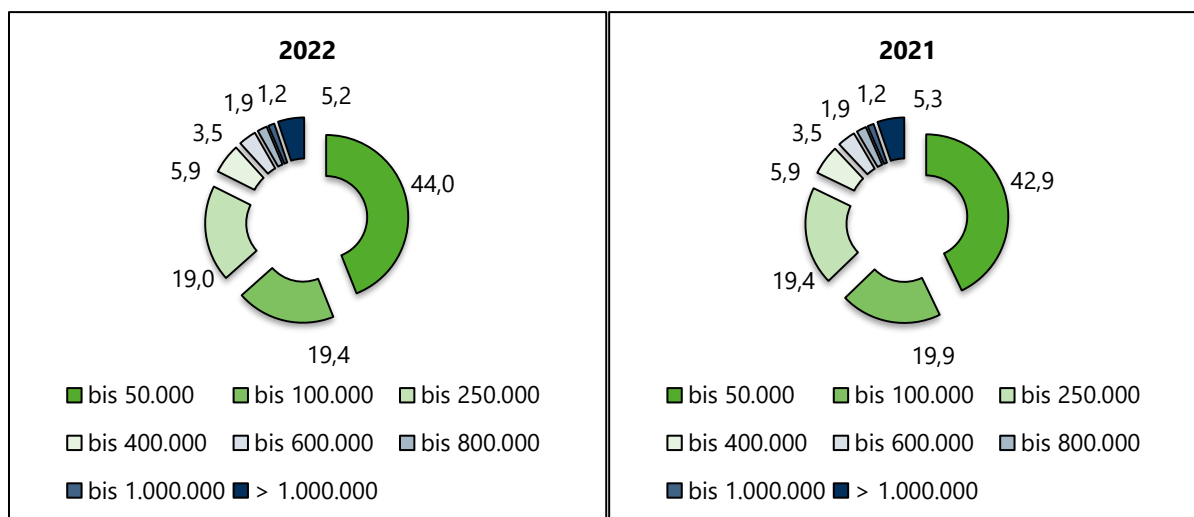
#### Anzahl Betriebe nach Zellzahlklassen und Jahresdurchschnitt in den Prüffahren 2022 und 2021

Zellzahl	2022		2021	
	Anzahl Betriebe	Betriebe (%)	Anzahl Betriebe	Betriebe (%)
< 100 000	5	0,9	9	1,6
< 200 000	160	29,5	155	27,5
< 300 000	222	40,9	236	41,9
< 400 000	106	19,5	111	19,7
< 500 000	30	5,5	34	6,0
< 1 000 000	18	3,3	15	2,7
≥ 1 000 000	2	0,4	3	0,5

### Gewogene Zellzahl und Anteil der Einzeltierproben (%) pro Monat nach Zellzahlklassen in 2022

Monat	gew. Zellzahl		Anzahl der Einzeltierproben (%) in Zellzahlklassen (x 1.000)							
	2022	2021	< 50	< 100	< 250	< 400	< 600	< 800	< 1.000	> 1.000
Oktober	243	229	41,7	19,9	19,8	6,1	3,7	2,1	1,2	5,4
November	226	237	42,5	20,3	19,7	5,9	3,5	2,0	1,2	4,8
Dezember	219	228	44,1	20,0	19,0	5,8	3,3	1,8	1,2	4,8
Januar	228	232	44,2	19,9	18,9	5,6	3,3	1,8	1,2	5,0
Februar	230	230	43,8	20,0	19,1	5,8	3,5	1,8	1,1	4,9
März	220	225	45,0	19,8	18,9	5,6	3,2	1,7	1,1	4,7
April	211	227	46,0	19,4	18,5	5,5	3,3	1,7	1,1	4,5
Mai	220	229	45,8	19,0	18,5	5,7	3,4	1,8	1,2	4,7
Juni	236	240	46,2	18,4	18,1	5,7	3,4	1,9	1,2	5,1
Juli	255	280	44,4	18,4	18,6	6,0	3,6	2,0	1,3	5,7
August	283	280	41,5	18,6	19,6	6,4	3,9	2,1	1,4	6,5
September	271	258	41,6	19,2	19,4	6,5	3,8	2,0	1,4	6,1
Sachsen 2022	<b>236</b>	<b>240</b>	<b>44,0</b>	<b>19,4</b>	<b>19,0</b>	<b>5,9</b>	<b>3,5</b>	<b>1,9</b>	<b>1,2</b>	<b>5,2</b>
+ / - zum Vorjahr	-4	10	1,1	-0,5	-0,4	0,0	-0,1	0,0	0,0	-0,1

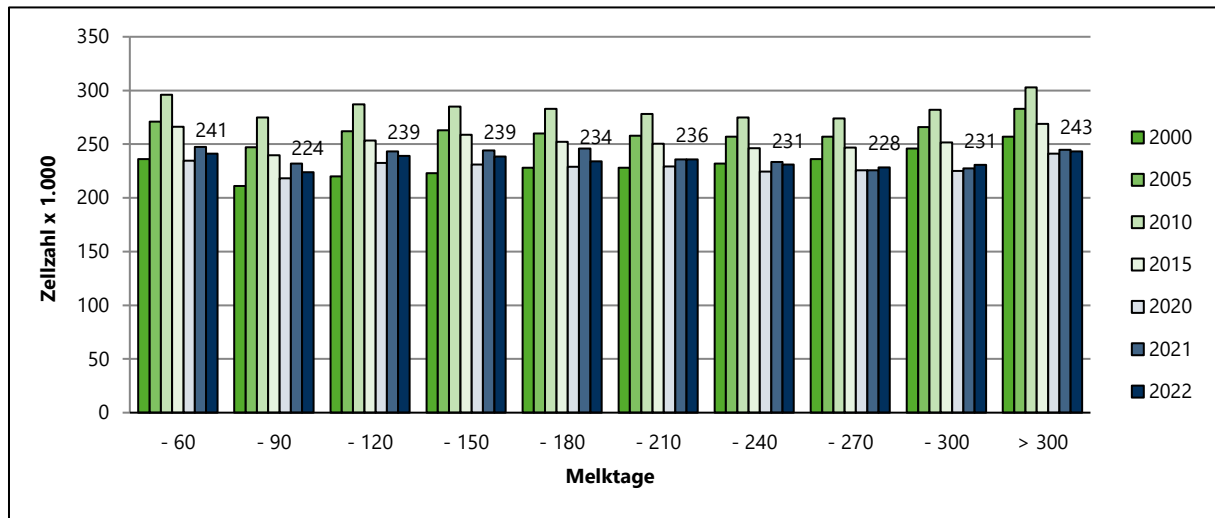
### Verteilung Einzelproben nach Zellzahlklassen im Vergleich (%)



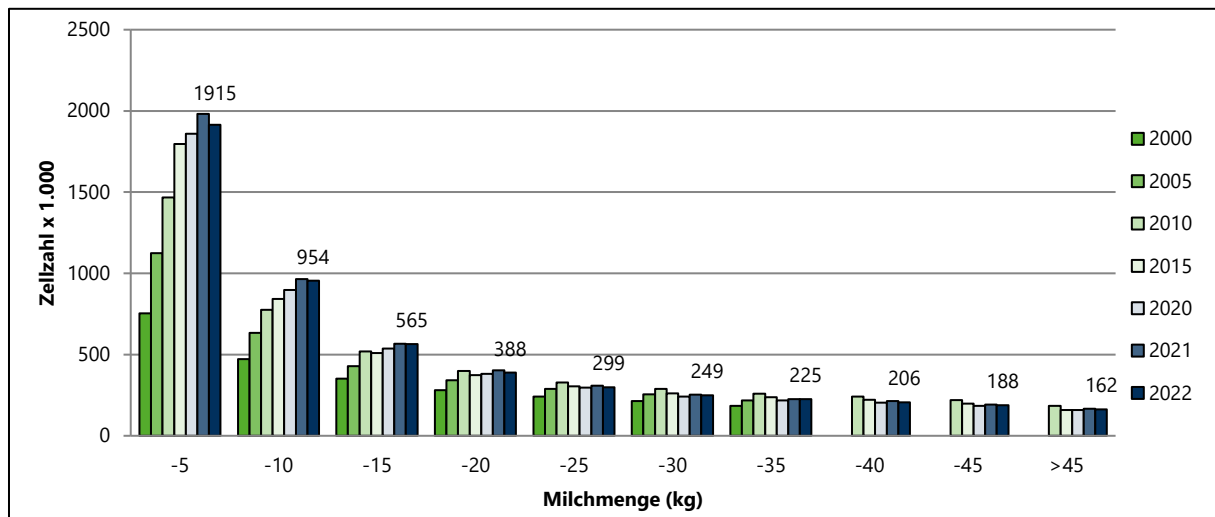
### Gewogene Zellzahl nach Leistungsklassen (Milch-kg) 2022

Mkg-Gruppe	Betriebe		A+B-Kühe		gewogene Zellzahl
	Anzahl	%	Anzahl	%	
< 3.000	1	0,2	3	0,0	751
< 4.000	4	0,8	312	0,2	348
< 5.000	15	2,9	627	0,4	401
< 6.000	39	7,6	2.162	1,4	325
< 7.000	30	5,8	1.955	1,2	336
< 8.000	56	10,9	6.830	4,3	308
< 9.000	90	17,5	19.018	12,0	280
< 10.000	110	21,4	38.895	24,5	233
< 11.000	104	20,2	47.193	29,7	218
< 12.000	49	9,5	30.793	19,4	225
< 13.000	15	2,9	8.087	5,1	221
< 14.000	1	0,2	1.477	0,9	215
< 15.000	1	0,2	1.338	0,8	334
gesamt	<b>515</b>	-	<b>158.691</b>	-	<b>236</b>

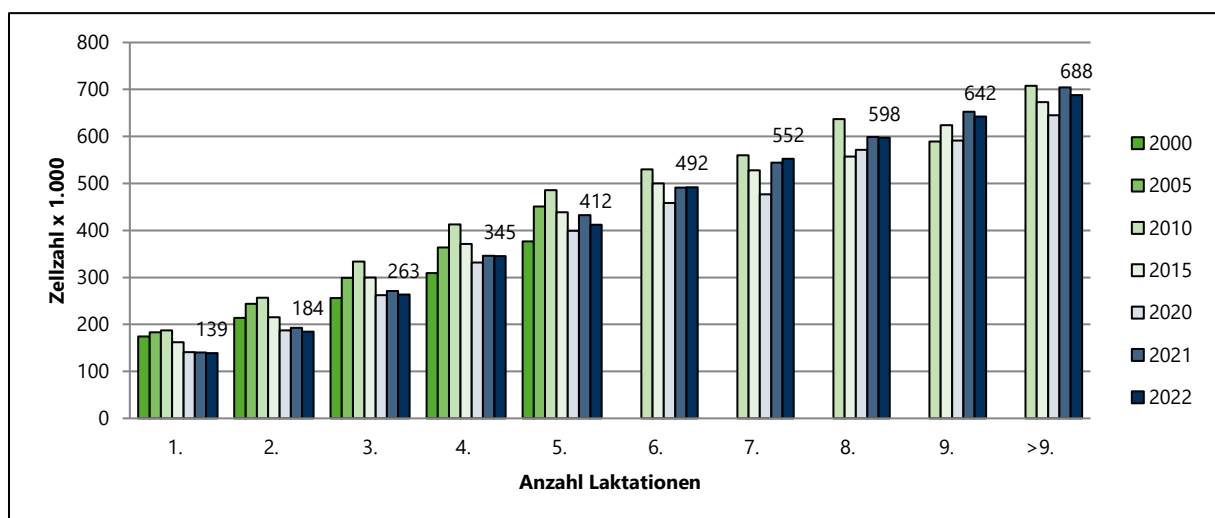
### Durchschnittliche Zellzahl nach Melktagen 2022



### Durchschnittliche Zellzahl nach Milchmenge 2022



### Durchschnittliche Zellzahlen nach Laktationen 2022



#### 4. Bestandskennzahlen und GERO-Prüfergebnisse nach Kreisen

##### Leistungen der A+B-Kühe nach Kreisen 2022

Kreis	A+B-Kühe	Milch kg	Fett %	Fett kg	EW %	EW kg	FEK
Chemnitz-Stadt	1.849,2	11.168	3,79	423	3,34	374	797
Erzgebirgskreis	20.973,4	9.166	4,11	377	3,44	315	692
Mittelsachsen	29.786,6	9.954	4,03	401	3,45	343	744
Vogtlandkreis	12.965,6	10.083	4,08	411	3,40	343	754
Zwickau	12.521,7	10.002	4,10	411	3,42	342	753
Dresden -Stadt	73,6	7.025	3,99	280	3,53	248	528
Bautzen	15.784,1	9.942	4,02	399	3,41	340	739
Görlitz	15.570,4	10.339	3,97	410	3,45	356	766
Meißen	10.407,0	11.027	3,99	440	3,46	381	821
Sächs. Schweiz Osterzgebirge	14.339,3	10.344	4,00	413	3,45	357	770
Leipzig-Stadt	919,1	9.452	3,96	374	3,53	334	708
Leipzig	11.173,3	9.963	4,04	402	3,47	346	748
Nordsachsen	14.473,9	10.448	3,95	413	3,42	357	770
Sachsen 2022	<b>160.837,2</b>	<b>10.061</b>	<b>4,02</b>	<b>405</b>	<b>3,44</b>	<b>346</b>	<b>751</b>
Sachsen 2021	<b>164.900,6</b>	<b>10.149</b>	<b>4,06</b>	<b>412</b>	<b>3,45</b>	<b>350</b>	<b>762</b>

##### Leistungen der Jungkühe (1. Laktation) nach Kreisen 2022

Kreis	A+B-Kühe	Milch kg	Fett %	Fett kg	EW %	EW kg	FEK
Chemnitz-Stadt	528	9.373	3,77	353	3,35	314	668
Erzgebirgskreis	5.821	7.906	4,04	319	3,44	272	591
Mittelsachsen	8.276	8.499	3,99	339	3,44	293	632
Vogtlandkreis	3.734	8.672	4,04	350	3,39	294	644
Zwickau	3.732	8.670	4,07	353	3,42	296	649
Dresden-Stadt	29	5.442	3,93	214	3,36	183	397
Bautzen	4.377	8.558	4,03	345	3,39	290	635
Görlitz	4.065	8.808	3,96	349	3,44	303	652
Meißen	3.231	9.172	4,05	371	3,46	318	689
Sächs. Schweiz-Osterzgebirge	3.831	8.607	3,98	343	3,46	298	641
Leipzig-Stadt	296	9.026	3,88	350	3,47	313	663
Leipzig	3.380	8.764	4,02	352	3,46	303	655
Nordsachsen	3.538	8.778	4,00	352	3,42	300	652
Sachsen 2022	<b>44.838</b>	<b>8.596</b>	<b>4,01</b>	<b>345</b>	<b>3,43</b>	<b>295</b>	<b>640</b>
Sachsen 2021	<b>47.283</b>	<b>8.747</b>	<b>3,98</b>	<b>348</b>	<b>3,43</b>	<b>300</b>	<b>648</b>

##### Leistungen der geprüften Kühe ab 2. Laktationen nach Kreisen 2022

Kreis	A+B-Kühe	Milch kg	Fett %	Fett kg	EW %	EW kg	FEK
Chemnitz-Stadt	1.082	11.303	3,78	427	3,32	375	802
Erzgebirgskreis	11.683	9.677	4,06	393	3,39	328	721
Mittelsachsen	16.608	10.566	3,96	418	3,40	359	777
Vogtlandkreis	6.840	10.632	4,03	429	3,35	356	785
Zwickau	6.530	10.278	4,08	420	3,37	347	766
Dresden-Stadt	40	7.720	4,03	311	3,38	261	572
Bautzen	8.952	10.363	3,99	413	3,38	351	764
Görlitz	8.635	10.789	3,92	423	3,39	366	789
Meißen	5.316	11.591	3,99	462	3,40	394	856
Sächs. Schweiz-Osterzgebirge	7.956	10.889	3,96	431	3,40	370	801
Leipzig-Stadt	453	9.636	3,97	383	3,46	334	717
Leipzig	5.930	10.373	4,05	420	3,44	357	777
Nordsachsen	6.111	10.558	3,97	420	3,40	359	779
Sachsen 2022	<b>86.136</b>	<b>10.512</b>	<b>3,99</b>	<b>420</b>	<b>3,39</b>	<b>357</b>	<b>776</b>
Sachsen 2021	<b>88.318</b>	<b>10.590</b>	<b>3,99</b>	<b>422</b>	<b>3,40</b>	<b>360</b>	<b>783</b>

## Leistungen der geprüften Kühe über alle Laktationen nach Kreisen 2022

Kreis	A+B-Kühe	Milch kg	Fett %	Fett kg	EW %	EW kg	FEK
Chemnitz-Stadt	1.610	10.670	3,78	403	3,33	355	758
Erzgebirgskreis	17.504	9.088	4,05	368	3,41	310	678
Mittelsachsen	24.884	9.878	3,97	392	3,41	337	729
Vogtlandkreis	10.574	9.940	4,03	401	3,36	334	735
Zwickau	10.262	9.694	4,08	395	3,39	328	724
Dresden-Stadt	69	6.763	4,00	270	3,37	228	498
Bautzen	13.329	9.770	4,00	391	3,38	331	722
Görlitz	12.700	10.155	3,93	399	3,40	346	745
Meißen	8.547	10.677	4,01	428	3,42	365	793
Sächs. Schweiz Osterzgebirge	11.787	10.148	3,97	403	3,42	347	749
Leipzig-Stadt	749	9.395	3,94	370	3,47	326	696
Leipzig	9.310	9.789	4,04	395	3,45	337	733
Nordsachsen	9.649	9.906	3,98	395	3,41	337	732
Sachsen 2022	<b>130.974</b>	<b>9.856</b>	<b>4,00</b>	<b>394</b>	<b>3,40</b>	<b>336</b>	<b>730</b>
Sachsen 2021	<b>135.601</b>	<b>9.947</b>	<b>3,98</b>	<b>396</b>	<b>3,41</b>	<b>339</b>	<b>736</b>

## Gesamtleistung der gemerzten Kühe nach Kreisen 2022

Kreis	A+B Kühe (gemerzt)			Laktation (Anz.)	ND* (Mon.)	Milch kg/FT**	Milch kg/LT***
	Anzahl	Milch-kg	FEK				
Chemnitz-Stadt	591	31.076	2.247	2,7	34,7	29,4	16,7
Erzgebirgskreis	6.815	28.099	2.107	2,8	36,1	25,6	14,7
Mittelsachsen	9.380	30.356	2.252	2,7	36,1	27,7	16,2
Vogtlandkreis	4.170	29.161	2.171	2,7	35,3	27,3	15,6
Zwickau	4.527	27.702	2.062	2,5	32,7	27,8	15,6
Dresden-Stadt	21	20.204	1.548	2,6	35,5	18,7	10,5
Bautzen	5.733	28.513	2.130	2,7	34,7	27,0	15,6
Görlitz	4.631	32.562	2.424	2,9	38,5	27,8	16,7
Meißen	3.348	31.103	2.332	2,6	34,2	30,0	17,2
Sächs. Schweiz-Osterzgebirge	4.503	31.209	2.332	2,8	36,9	27,8	16,3
Leipzig-Stadt	314	22.328	1.664	2,1	28,4	25,8	13,3
Leipzig	3.937	29.083	2.200	2,7	35,1	27,3	16,0
Nordsachsen	4.753	28.146	2.102	2,6	33,9	27,8	15,7
Sachsen 2022	<b>52.723</b>	<b>29.518</b>	<b>2.203</b>	<b>2,7</b>	<b>35,4</b>	<b>27,5</b>	<b>15,9</b>

\* ND... Nutzungsdauer    \*\* FT... Futtertag    \*\*\* LT... Lebenstag

## Reproduktionskennziffern nach Kreisen 2022

Kreis	Bestandersatzrate		Remontierungsrate		Merzungsrate	
	%	+/- z. VJ	%	+/- z. VJ	%	+/- z. VJ
Chemnitz-Stadt	32,0	-0,7	29,4	-0,4	32,0	-0,7
Erzgebirgskreis	40,1	2,2	33,2	-0,6	32,5	1,1
Mittelsachsen	35,5	-1,2	33,4	-0,8	31,5	-2,5
Vogtlandkreis	34,9	-1,3	33,1	-2,8	32,2	-2,1
Zwickau	39,2	-4,5	35,3	0,1	36,2	-4,1
Dresden-Stadt	28,5	2,4	28,5	-6,8	28,5	2,4
Bautzen	39,4	0,7	30,9	-2,2	36,3	1,0
Görlitz	42,2	4,3	31,2	-0,5	29,7	-0,7
Meißen	57,8	-3,3	32,7	-5,6	32,2	-3,1
Sächs. Schweiz-Osterzgebirge	33,9	0,4	33,4	0,3	31,4	0,1
Leipzig-Stadt	34,2	-4,6	36,0	-2,6	34,2	-4,6
Leipzig	45,9	1,6	35,0	-2,7	35,2	-0,1
Nordsachsen	47,0	0,8	38,4	-0,5	32,8	-3,8
Sachsen 2022	<b>40,4</b>	<b>0,1</b>	<b>33,5</b>	<b>-1,3</b>	<b>32,8</b>	<b>-1,4</b>
Sachsen 2021	<b>40,3</b>		<b>34,8</b>		<b>34,2</b>	

## Kennziffern reproduktive Leistungen nach Kreisen 2022

Kreis	EKA (Monate)	ZKZ (Tage)	ND* lebend (Monate)	ND* gemerzt (Monate)	Laktat. lebend	Laktat. gemerzt	Kalberate A+B Kühe %
Chemnitz-Stadt	24,5	386	26,9	34,7	2,2	2,7	80,4
Erzgebirgskreis	26,3	403	26,8	36,1	2,1	2,8	77,7
Mittelsachsen	25,1	404	26,4	36,1	2,1	2,7	78,8
Vogtlandkreis	25,6	402	26,3	35,3	2,1	2,7	79,9
Zwickau	25,4	400	24,3	32,7	2,0	2,5	79,2
Dresden-Stadt	30,3	426	27,6	35,5	2,0	2,6	62,1
Bautzen	25,1	406	27,4	34,7	2,2	2,7	78,3
Görlitz	25,3	410	27,5	38,5	2,2	2,9	74,2
Meißen	24,3	408	25,5	34,2	2,0	2,6	72,5
Sächs. Schweiz-Osterzgebirge	25,9	411	27,1	36,9	2,1	2,8	79,2
Leipzig-Stadt	26,9	414	23,8	28,4	1,9	2,1	76,6
Leipzig	24,5	400	25,6	35,1	2,1	2,7	76,8
Nordsachsen	24,7	406	24,3	33,9	1,9	2,6	75,4
<b>Sachsen 2022</b>	<b>25,3</b>	<b>405</b>	<b>26,2</b>	<b>35,4</b>	<b>2,1</b>	<b>2,7</b>	<b>77,4</b>

\* ND... Nutzungsdauer

## 5. Bestandskennzahlen und GERO-Prüfergebnisse nach Rassen

### Bestand nach Rassen (2022 und 2021)

Rasse	30.09.2022		30.09.2021		Differenz zum Vorjahr	
	absolut	relativ	absolut	relativ	absolut	relativ
01 Schwarzbunt	130.916	82,0%	134.440	82,4%	-3.524	-0,3%
02 Rotbunt	4.414	2,8%	4.157	2,5%	257	0,2%
03 Jersey	982	0,6%	906	0,6%	76	0,1%
04 Braunvieh	194	0,1%	259	0,2%	-65	0,0%
05 Rotvieh/Angl.	147	0,1%	175	0,1%	-28	0,0%
10 DSN	88	0,1%	11	0,0%	77	0,0%
11 Fleckvieh	615	0,4%	515	0,3%	100	0,1%
18 Braunvieh a. Z.	7	0,0%	7	0,0%	0	0,0%
90 sonst. Rassen	690	0,4%	654	0,4%	36	0,0%
98 Kreuzung	3.056	1,9%	3.262	2,0%	-206	-0,1%
99 Kreuzungen	17.686	11,1%	18.816	11,5%	-1.130	-0,4%
<b>Sachsen</b>	<b>159.590</b>		<b>163.203</b>		<b>-3.613</b>	

### Gesamtleistungen und Nutzungsdauer der gemerzten Kühe nach Rassen 2022

Rasse	Anzahl (gemerzte Kühe)	Milch-kg (gemerzte Kühe)	FEK (gemerzte Kühe)	ND* (Monate)	Laktation (Anzahl)	Milch kg/FT*	Milch kg/LT**
01 Schwarzbunt	43.595	30.205	2.244	35,6	2,7	28,0	16,2
02 Rotbunt	1.327	28.031	2.129	34,7	2,6	26,6	15,2
03 Jersey	191	10.150	968	22,4	1,7	16,3	6,3
04 Braunvieh	69	23.762	1.922	38,5	2,8	20,4	11,7
05 Rotvieh/Angl.	80	20.715	1.681	30,2	2,4	22,5	12,2
10 DSN	2	2.339	186	4,7	0,5	16,4	2,5
11 Fleckvieh	158	22.183	1.721	35,2	2,7	20,8	11,5
18 Braunvieh alter ZR	1	8.285	572	27,7	2,1	10,7	4,2
90 sonst. Rassen	185	15.190	1.162	21,8	1,7	23,0	10,0
98 Kreuzung (Fleisch*Milch)	1.063	24.894	1.903	33,6	2,6	24,4	13,6
99 Kreuzung (Milch*Milch)	6.052	27.142	2.069	35,4	2,7	25,2	14,4

\* ND... Nutzungsdauer

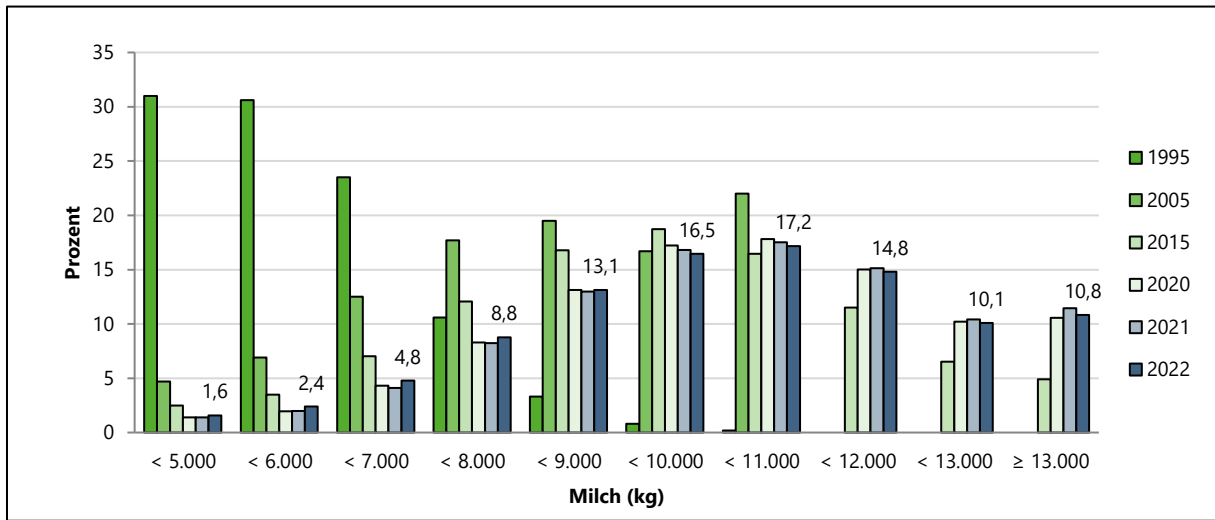
## Prüfungsergebnisse der ganzjährig geprüften Kühe nach Rassen und Bestandsgrößen 2022

BGr. und Rasse	Betriebe [n]	Kühe [n]	Milch kg	Fett kg	EW kg	FEK	+/- z. VJ
<b>Holstein-Sbt.</b>							
1 - 9,9	4	19,2	6.895	321	239	560	59
10 - 19,9	6	86,8	6.825	292	229	521	-4
20 - 29,9	3	80,7	8.544	363	285	648	47
30 - 39,9	11	374,6	6.781	301	232	533	-52
40 - 59,9	46	2454,3	8.370	354	288	642	-15
60 - 79,9	49	3329,3	8.764	370	299	668	-27
80 - 99,9	16	1421,6	8.853	367	305	672	-31
100 - 149,9	44	5339,3	9.449	388	325	712	-27
150 - 199,9	12	2044,7	9.930	399	345	743	40
200 - 499,9	99	33310,9	10.043	405	346	751	-13
500 - 699,9	49	28144,9	10.374	416	359	775	-9
700 - 999,9	24	20463,9	10.282	405	350	755	-15
> 1000	35	48838,5	10.646	424	362	786	-11
<b>Sachsen</b>	<b>398</b>	<b>145.908,7</b>	<b>10.238</b>	<b>410</b>	<b>351</b>	<b>761</b>	<b>-10</b>
<b>Holstein-Rbt.</b>							
10 - 19,9	1	19,9	7.583	322	256	578	k.A.
<b>Sachsen</b>	<b>1</b>	<b>19,9</b>	<b>7.583</b>	<b>322</b>	<b>256</b>	<b>578</b>	<b>-41</b>
<b>Jersey</b>							
20 - 29,9	1	24,9	7.199	377	278	655	k.A.
60 - 79,9	1	72,4	5.313	262	193	455	k.A.
200 - 499,9	1	209,4	7.716	374	298	671	k.A.
500 - 699,9	1	554,6	5.914	372	266	638	k.A.
<b>Sachsen</b>	<b>4</b>	<b>861,3</b>	<b>6.339</b>	<b>363</b>	<b>268</b>	<b>631</b>	<b>-24</b>
<b>Angler</b>							
100 - 149,9	1	116,8	8.175	361	320	681	k.A.
<b>Sachsen</b>	<b>1</b>	<b>116,8</b>	<b>8.175</b>	<b>361</b>	<b>320</b>	<b>681</b>	<b>3</b>
<b>Fleckvieh</b>							
1 - 9,9	3	20,9	5.435	231	186	417	-52
30 - 39,9	1	31,9	4.905	229	176	404	k.A.
40 - 59,9	2	107,4	7.697	338	275	613	-17
60 - 79,9	1	64,6	6.339	265	218	483	-26
<b>Sachsen</b>	<b>7</b>	<b>224,8</b>	<b>6.701</b>	<b>291</b>	<b>237</b>	<b>528</b>	<b>-12</b>

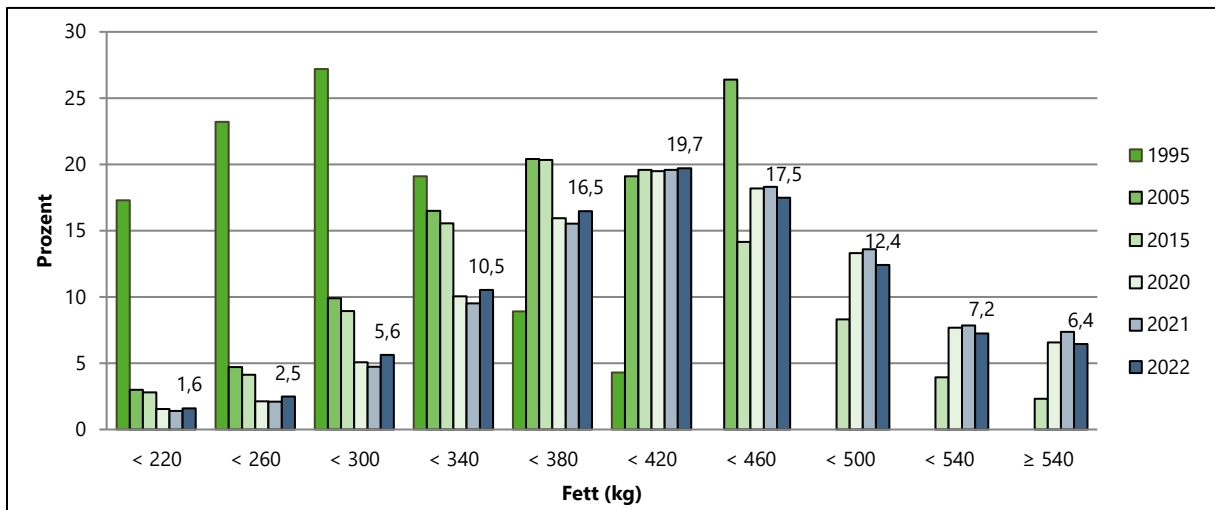


## 6. Bestandskennzahlen und Prüfergebnisse der A-Kühe

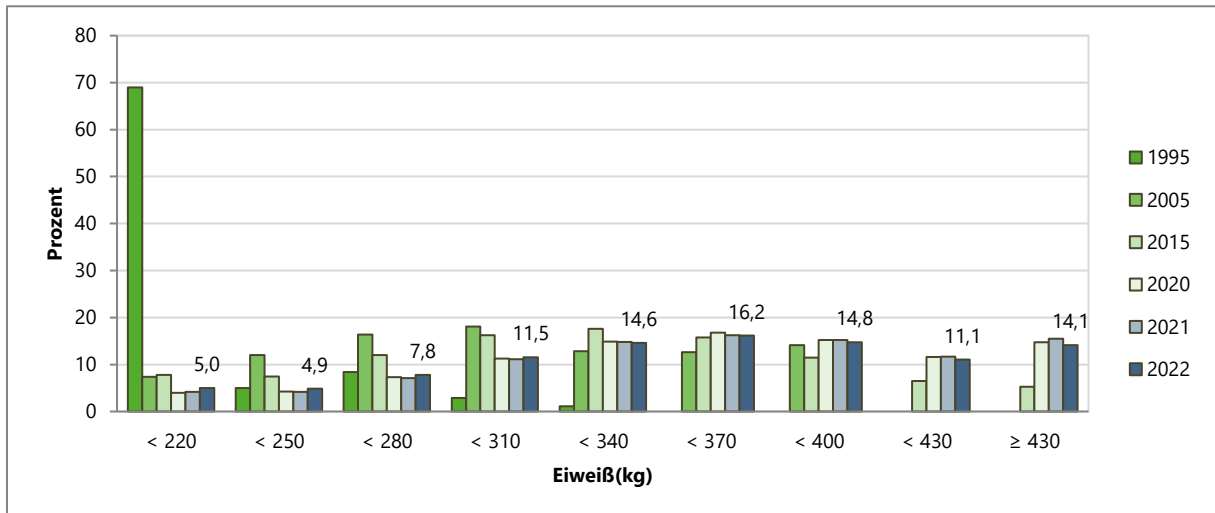
### Verteilung der geprüften A-Kühe nach Milch kg Klassen (1995-2022)



### Verteilung der geprüften A-Kühe nach Fett kg Klassen (1995-2022)



### Verteilung der geprüften A-Kühe nach Eiweiß kg Klassen (1995-2022)



## 7. Prüfungsergebnisse der Herdbuchkühe

### Leistungen der Herdbuchkühe (A+B Kühe) nach Kreisen 2022

Kreis	A+B Kühe	Milch kg	Fett %	Fett kg	EW %	EW kg	FEK
Chemnitz-Stadt	155	8.874	4,40	391	3,53	313	704
Erzgebirgskreis	12.083	9.729	4,09	398	3,43	334	732
Mittelsachsen	26.349	10.111	4,01	406	3,45	349	755
Vogtlandkreis	9.292	10.547	4,06	429	3,39	357	786
Zwickau	9.938	10.277	4,09	421	3,41	350	771
Dresden-Stadt	44	6.686	3,93	262	3,52	235	498
Bautzen	9.183	10.371	4,02	417	3,44	356	774
Görlitz	11.823	10.589	3,95	419	3,44	365	783
Meißen	8.347	11.526	3,92	452	3,43	395	847
Sächs. Schweiz Osterzgebirge	11.889	10.707	3,97	425	3,45	369	795
Leipzig-Stadt	519	9.586	3,94	378	3,52	338	716
Leipzig	7.021	10.228	3,99	408	3,45	353	761
Nordsachsen	8.743	10.515	3,94	414	3,43	360	775
<b>Sachsen 2022</b>	<b>115.386</b>	<b>10.386</b>	<b>4,01</b>	<b>416</b>	<b>3,43</b>	<b>357</b>	<b>773</b>
<b>Sachsen 2021</b>	<b>118.373</b>	<b>10.434</b>	<b>4,04</b>	<b>422</b>	<b>3,45</b>	<b>360</b>	<b>781</b>

### Leistungen der Herdbuch-Jungkühe (1. Laktation) nach Kreisen 2022

Kreis	Kühe	Milch kg	Fett %	Fett kg	EW %	EW kg	FEK
Chemnitz-Stadt	39	7.365	4,37	322	3,54	261	582
Erzgebirgskreis	3.392	8.244	4,02	331	3,43	283	614
Mittelsachsen	7.391	8.584	3,98	342	3,44	296	637
Vogtlandkreis	2.566	9.070	3,99	362	3,37	306	667
Zwickau	2.967	8.886	4,06	360	3,41	303	664
Dresden-Stadt	26	5.408	3,91	211	3,33	180	392
Bautzen	2.571	8.742	4,06	355	3,42	299	654
Görlitz	2.947	8.940	3,98	356	3,44	307	664
Meißen	2.475	9.751	3,95	385	3,42	333	719
Sächs. Schweiz Osterzgebirge	3.115	8.847	3,96	350	3,47	307	657
Leipzig-Stadt	162	9.191	3,85	354	3,47	319	673
Leipzig	1.976	8.795	3,99	351	3,45	304	655
Nordsachsen	2.276	8.823	4,01	354	3,40	300	654
<b>Sachsen 2022</b>	<b>31.903</b>	<b>8.806</b>	<b>4,00</b>	<b>352</b>	<b>3,43</b>	<b>302</b>	<b>654</b>
<b>Sachsen 2021</b>	<b>33.876</b>	<b>8.927</b>	<b>3,96</b>	<b>354</b>	<b>3,43</b>	<b>306</b>	<b>660</b>

### Leistungen der Herdbuchkühe (alle Laktationen) nach Kreisen 2022

Kreis	Kühe	Milch kg	Fett %	Fett kg	EW %	EW kg	FEK
Chemnitz-Stadt	125	9.034	4,27	386	3,44	311	697
Erzgebirgskreis	10.103	9.612	4,03	388	3,40	326	714
Mittelsachsen	22.085	10.009	3,96	396	3,41	341	737
Vogtlandkreis	7.532	10.410	4,02	418	3,35	348	767
Zwickau	8.157	9.931	4,06	404	3,38	335	739
Dresden-Stadt	42	6.284	3,90	245	3,35	211	456
Bautzen	7.784	10.223	4,00	409	3,41	349	758
Görlitz	9.648	10.384	3,93	408	3,40	353	761
Meißen	6.907	11.119	3,96	441	3,40	378	819
Sächs. Schweiz Osterzgebirge	9.855	10.464	3,94	412	3,42	358	770
Leipzig-Stadt	422	9.516	3,91	372	3,45	329	701
Leipzig	5.833	9.988	3,98	397	3,43	343	740
Nordsachsen	6.447	10.088	3,96	400	3,39	342	742
<b>Sachsen 2022</b>	<b>94.940</b>	<b>10.174</b>	<b>3,98</b>	<b>405</b>	<b>3,40</b>	<b>346</b>	<b>751</b>
<b>Sachsen 2021</b>	<b>98.566</b>	<b>10.213</b>	<b>3,97</b>	<b>405</b>	<b>3,41</b>	<b>348</b>	<b>753</b>

## Entwicklung der GERO-Prüfungsergebnisse in verschiedenen Zuchtebenen (1991-2022)

Jahr	A+B-Kühe	Milch kg	Fett %	Fett kg	EW %	EW kg	FEK
<b>Herdbuch</b>							
<b>1991</b>	- <sup>1)</sup>	4.898	4,45	218	- <sup>1)</sup>	- <sup>1)</sup>	- <sup>1)</sup>
⋮							
<b>1995</b>	156.106	5.869	4,46	262	3,49	205	467
⋮							
<b>2000</b>	145.038	7.622	4,29	327	3,46	264	591
⋮							
<b>2005</b>	142.266	8.621	4,14	357	3,43	296	653
⋮							
<b>2010</b>	133.849	9.211	4,04	372	3,4	313	685
⋮							
<b>2015</b>	136.192	9.570	3,97	380	3,38	323	703
⋮							
<b>2020</b>	119.884	10.343	4,03	416	3,45	357	773
<b>2021</b>	117.910	10.434	4,04	422	3,45	360	781
<b>2022</b>	<b>115.545</b>	<b>10.386</b>	<b>4,01</b>	<b>416</b>	<b>3,43</b>	<b>357</b>	<b>773</b>
<b>Gesamt</b>							
<b>1991</b>	147.300	4.710	4,39	207	- <sup>1)</sup>	- <sup>1)</sup>	- <sup>1)</sup>
⋮							
<b>1995</b>	232.212	5.730	4,49	257	3,49	200	457
⋮							
<b>2000</b>	207.887	7.393	4,3	318	3,46	256	574
⋮							
<b>2005</b>	191.087	8.375	4,16	348	3,44	288	636
⋮							
<b>2010</b>	179.630	8.944	4,07	364	3,41	305	669
⋮							
<b>2015</b>	186.455	9.348	4	374	3,38	316	690
⋮							
<b>2020</b>	166.879	10.103	4,04	408	3,46	349	758
<b>2021</b>	164.363	10.149	4,06	412	3,45	350	762
<b>2022</b>	<b>160.927</b>	<b>10.061</b>	<b>4,02</b>	<b>405</b>	<b>3,44</b>	<b>346</b>	<b>751</b>

<sup>1)</sup> Diese Parameter wurden 1991 nicht erfasst!

## 8. Zusammenfassung: Ergebnisse der Gesundheit und Robustheit in Sachsen 2022

### Entwicklung der GERO-Prüfungsergebnisse in verschiedenen Zuchtebenen (1991-2022)

Jahr	A+B-Kühe	Milch kg	Fett %	Fett kg	EW %	EW kg	FEK
<b>Jahresleistung LKV gesamt</b>							
<b>A+B-Kühe</b>	160.837,2	10.061	4,02	405	3,44	346	751
dav. HB-Kühe	115.385,8	10.386	4,01	416	3,43	357	773
<b>A-Kühe</b>	115.208,2	10.206	4,02	410	3,44	351	761
dav. HB-Kühe	83.470,5	10.548	4,00	422	3,44	363	784
<b>1. Laktation</b>	44.838	8.596	4,01	345	3,43	295	640
dav. HB-Kühe	31.903	8.806	4,00	352	3,43	302	654
<b>alle Laktationen</b>	130.974	9.856	4,00	394	3,40	336	730
dav. HB-Kühe	94.940	10.174	3,98	405	3,40	346	751
<b>Jahresleistung nach Rassen (A+B-Kühe)</b>							
<b>01 Schwarzbunt</b>	132.662,5	10.285	4,00	411	3,42	352	763
dav. HB	109.522,1	10.442	4,00	418	3,43	358	776
<b>02 Rotbunt</b>	4.307,5	9.866	4,07	402	3,45	340	742
dav. HB	3.818,3	10.045	4,06	408	3,45	347	754
<b>03 Jersey</b>	949,3	6.093	5,82	355	4,26	260	614
dav. HB	391,0	6.292	5,27	331	3,98	250	582
<b>04 Braunvieh</b>	204,7	7.118	4,32	308	3,64	259	567
dav. HB	160,8	7.532	4,32	326	3,63	274	599
<b>05 Rotvieh / Angler</b>	162,6	7.882	4,59	362	3,76	296	658
dav. HB	80,7	7.684	4,71	362	3,62	278	640
<b>06 Rotv., alte Angler</b>	1,0	2.743	5,32	146	4,01	110	256
dav. HB	0,0	-	-	-	-	-	-
<b>10 DSN</b>	45,2	7.172	3,99	286	3,50	251	537
dav. HB	45,2	7.172	3,99	286	3,50	251	537
<b>11 Fleckvieh</b>	583,0	7.802	4,17	325	3,50	273	599
dav. HB	350,6	8.271	4,09	338	3,46	286	624
<b>18 Braunv., a. Zucht</b>	6,9	4.057	4,18	170	3,62	147	317
dav. HB	0,0	-	-	-	-	-	-
<b>90 Sonstige Rassen</b>	631,0	9.003	4,07	367	3,42	308	675
dav. HB	1,4	7.497	4,54	341	3,52	264	605
<b>98 Kreuzung</b>	3.143,0	8.811	4,13	364	3,45	304	668
dav. HB	92,6	8.983	4,07	365	3,42	308	673
<b>99 Kreuzung</b>	18.140,5	9.063	4,14	375	3,49	316	691
dav. HB	923,2	8.773	4,15	364	3,45	302	667

## 9. Gesundheit und Robustheit 2022 in Deutschland

### Jahresabschluss der Milchkontrolle 2022 - Leistungen<sup>1)</sup>

Kontrollverband	Durchschnittsleistungen						Veränderungen zum Vorjahr			
	(A+B) Kühe <sup>2)</sup>	Milch kg	Fett %	Eiweiß %	Fett kg	Eiweiß kg	(A+B) Kühe <sup>2)</sup>	Milch kg	Fett kg	Eiweiß kg
HVL Hessen	109.012	8.936	4,13	3,43	369	306	-2.679	-195	-11	-12
LKV Baden-Württemberg	265.319	8.143	4,07	3,45	332	281	-3.721	-193	-12	-10
LKV Bayern	897.903	8.071	4,19	3,49	338	282	-10.362	-77	-6	-7
LKV Berlin-Brandenburg	115.662	9.995	3,93	3,41	393	340	-6.589	153	-4	3
LKV Niedersachsen	720.128	9.782	4,01	3,44	392	336	-11.336	10	-5	-3
LKV Nordrhein-Westfalen	326.147	9.654	4,05	3,44	391	332	-7.704	15	-5	-4
LKV Rheinland-Pfalz-Saar	93.881	8.814	4,14	3,41	365	300	-2.078	-185	-12	-11
<b>LKV Sachsen</b>	<b>160.837</b>	<b>10.061</b>	<b>4,02</b>	<b>3,44</b>	<b>405</b>	<b>346</b>	<b>-4.063</b>	<b>-88</b>	<b>-7</b>	<b>-5</b>
LKV Sachsen-Anhalt	90.719	10.318	3,95	3,43	407	354	-4.937	201	3	5
LKV Schleswig-Holstein	309.052	9.280	4,08	3,45	378	320	-6.922	-15	-5	-3
MRV Mecklenburg-Vorpommern	137.156	10.200	3,97	3,44	405	351	-6.385	186	0	6
Qnetics	85.788	9.852	4,03	3,43	397	337	-4.631	-152	-10	-8
<b>Deutschland 2022</b>	<b>3.311.605</b>	<b>9.127</b>	<b>4,07</b>	<b>3,45</b>	<b>371</b>	<b>315</b>	<b>-71.407</b>	<b>-41</b>	<b>-6</b>	<b>-5</b>

<sup>1)</sup> Quellen: vit Verden und LKV BY/BW/NRW/SH, zusammengestellt und verrechnet durch BRS

<sup>2)</sup> Durchschnittliche Kuhzahl für das Prüfljahr 01.10.2021 bis 30.09.2022

### Jahresabschluss der Milchkontrolle 2022 - Anzahl Ergebnisse in Zellzahlklassen<sup>1) 2)</sup>

Kontrollverband	Ø Zellgehalt <sup>1)</sup>	Zellzahlklassen (%)			
		≤100	>100 - 200	>200 - 400	>400 <sup>1)</sup>
1	204	59,2	18,1	11,8	10,9
2	205	64,1	15,7	9,6	10,6
3	225	61,6	16,6	10,2	11,5
4	230	62,2	15,8	9,9	12,1
5	233	58,9	18,0	11,0	12,1
<b>Sachsen</b>	<b>236</b>	<b>63,4</b>	<b>15,3</b>	<b>9,5</b>	<b>11,7</b>
7	239	62,3	15,6	9,8	12,3
8	239	60,8	16,4	10,4	12,4
9	244	55,6	18,5	12,4	13,5
10	264	52,6	20,3	13,2	13,9
11	266	60,2	16,4	10,3	13,1
12	282	58,6	16,9	10,7	13,8
<b>Deutschland 2022</b>	<b>228</b>	<b>60,1</b>	<b>17,2</b>	<b>10,9</b>	<b>11,8</b>

<sup>1)</sup> Quellen: vit Verden und LKV BY/BW/NRW/SH, zusammengestellt und verrechnet durch BRS

<sup>2)</sup> in 1.000/ml<sup>1</sup>

### Jahresabschluss der Milchkontrolle 2022- Betriebe und Kühe<sup>1) 3)</sup>

Kontrollverband	Kennzahlen			Veränderungen zum Vorjahr				
	Betriebe	Kühe	je Betrieb	Betriebe	Kühe	je Betrieb	Betriebe (%)	Kühe (%)
HVL Hessen	1.277	108.775	85,2	-63	-1.880	2,6	-4,7	-1,7
LKV Baden-Württemberg	4.107	268.116	65,3	-172	-2.195	2,1	-4,0	-0,8
LKV Bayern	16.124	905.338	56,1	-664	-7.812	1,8	-4,0	-0,9
LKV Berlin-Brandenburg	252	112.513	446,5	-16	-8.184	-3,9	-6,0	-6,8
LKV Niedersachsen	5.844	722.452	123,6	-282	-3.234	5,2	-4,6	-0,4
LKV Nordrhein-Westfalen	3.144	332.475	105,7	-147	-2.731	3,9	-4,5	-0,8
LKV Rheinland-Pfalz-Saar	1.001	94.240	94,1	-53	-1.050	3,7	-5,0	-1,1
LKV Sachsen	517	159.590	308,7	-30	-3.613	10,3	-5,5	-2,2
LKV Sachsen-Anhalt	241	89.780	372,5	-22	-3.246	18,8	-8,4	-3,5
LKV Schleswig-Holstein	2.282	308.963	135,4	-128	-4.633	5,3	-5,3	-1,5
MRV Mecklenburg-Vorp.	320	135.757	424,2	-22	-5.986	9,8	-6,4	-4,2
Qnetics	235	84.620	360,1	-23	-3.750	17,6	-8,9	-4,2
<b>Deutschland 2022</b>	<b>35.344</b>	<b>3.322.619</b>	<b>94,0</b>	<b>-1.622</b>	<b>-48.314</b>	<b>2,8</b>	<b>-4,4</b>	<b>-1,4</b>

<sup>1)</sup> Quellen: vit Verden und LKV BY/BW/NRW/SH, zusammengestellt und verrechnet durch BRS

<sup>3)</sup> Zusammenstellung nach Kontrollverbänden zum Stichtag 30.09.2022

**Hinweis:** Als Basis für die dargestellten Auswertungen wurden Daten der Vereinigte Informationssysteme Tierhaltung v.V. und des Bundesverbandes Rind und Schwein e.V. sowie hauseigene Erhebungen herangezogen. Je nach Auswertungsparameter flossen bestimmte Stichtags- oder Durchschnittszahlen in die Berechnungen ein. Hieraus resultieren geringfügige Abweichungen in der dargestellten Anzahl der sächsischen Betriebe und Bestände in den einzelnen Kategorien des GERO-Jahresabschlusses 2021. Für Rückfragen sind wir gern unter 037206/87-0 für Sie erreichbar.