

trans.lkv.net 3.0

Benutzerhandbuch

Inhalt

1. Installation der Software	3
1.1. Systemvoraussetzungen	3
1.2. Installationsanleitung	3
2. Konfiguration	4
2.1. Anlegen eines Mandanten	4
2.2. Einträge für Dateitypen und Verzeichnisse für den Empfang	5
3. Schlüsselwortverzeichnis	6
4. Transfer-Aktionen	6
4.1. Transfer - Senden	6
4.2. Transfer - Empfangen	6
4.3. Transfer – Protokoll	7
5. Eingang	8
6. Wiederherstellung	9
7. Hilfe und Support	11
8. Aktualisierungen, Datenschutz	12
9. Einbinden von trans.lkv.net 3.0 in HerdeW	13
10. Einbinden von trans.lkv.net 3.0 in HerdePlus	14

1. Installation der Software

1.1. Systemvoraussetzungen

Zur erfolgreichen Installation und Gewährleistung der Stabilität von trans.lkv.net 3.0 sind folgende Voraussetzungen notwendig.

- Betriebssystem Windows XP (oder höher)
- Internetverbindung
- Microsoft Framework 4.0 (wird falls nicht vorhanden bei der Installation mit installiert)
- moderner Browser (FireFox ab Version 60 (ESR), Google Chrome ab Version 70, Opera ab Version 58, Microsoft Edge)

Achten Sie bitte auf die Aktualität Ihres Systems und installieren Sie regelmäßig Updates!!!

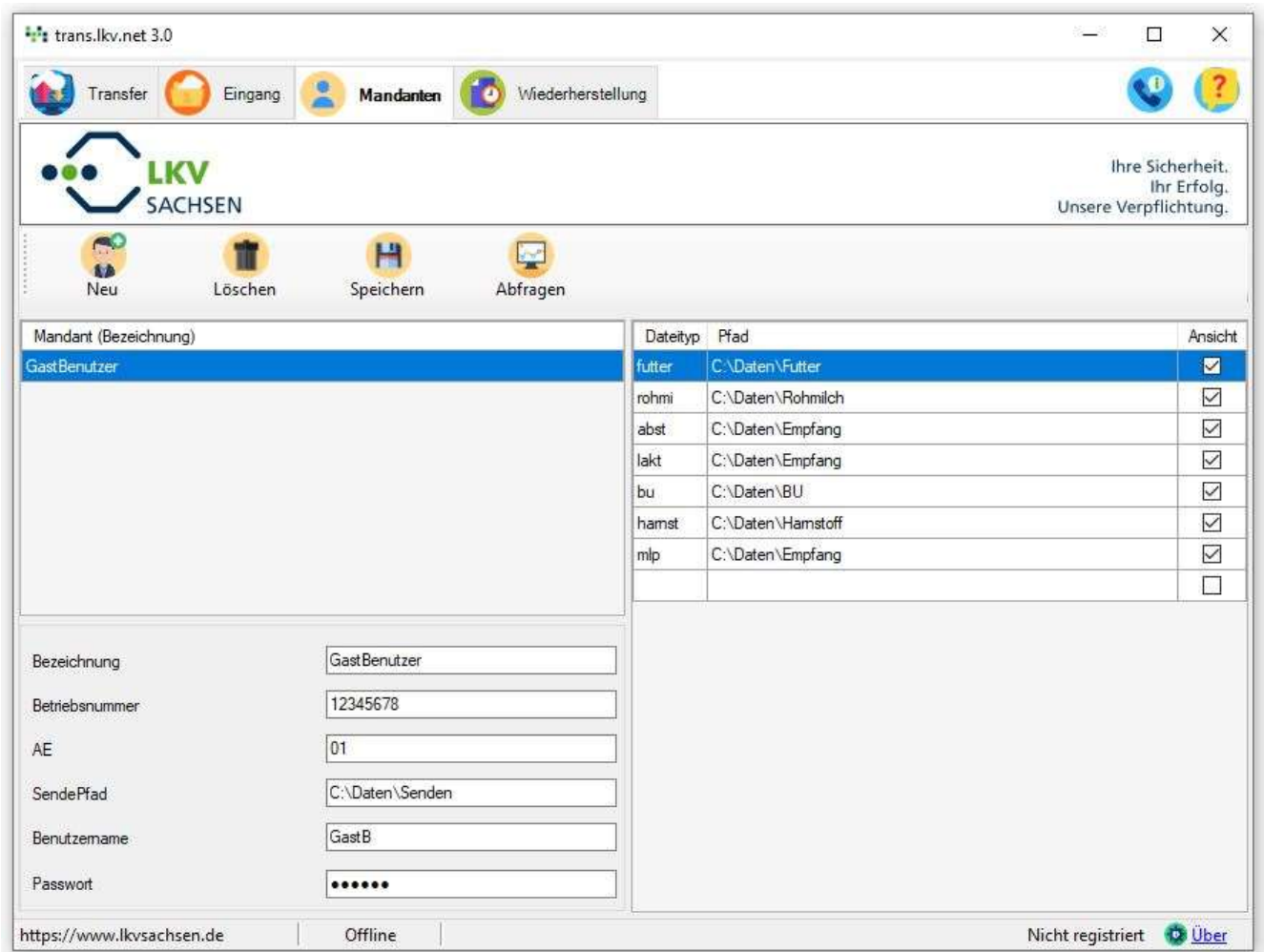
1.2. Installationsanleitung

Download aus dem Internet

- 1) Starten Sie Ihren Webbrowser.
- 2) Gehen Sie auf die Seite www.lkvsachsen.de/service/agrarmangement/
- 3) Hier finden Sie den Downloadhinweis zu trans.lkv.net 3.0
- 4) Durch klicken auf den Downloadlink wird die Installationsdatei geladen.
- 5) Geben Sie einen Ordner auf dem PC an, in den die Installationsdatei gespeichert werden soll.
- 6) Nach dem Download starten Sie die Installationsdatei durch einen Doppelklick.
- 7) Installationsart:
 - a. Installieren Sie trans.lkv.net zum ersten Mal?
 - Wählen Sie die Installationsart aus.
(In den meisten Fällen genügt die Standardinstallation.)
 - Anschließend werden Sie nach Mandantendaten für trans.lkv.net gefragt.
(Bezeichnung des Mandanten, Abrechnungseinheit (AE), Betriebsnummer, Zugangsdaten für trans.lkv.net)
 - b. Installieren Sie trans.lkv.net 3.0 als Aktualisierung?
 - In diesem Fall wird zunächst die Deinstallation von trans.lkv.net 2.1 ausgelöst
(Schließen Sie bitte die Deinstallation von trans.lkv.net 2.1 ab, andernfalls kann trans.lkv.net 3.0 nicht installiert werden)
 - Ihre bereits vorhandene Mandanten.xml, sowie vorhandene Protokolle werden in diesem Fall übernommen. Es ist also keine weitere Konfigurationsarbeit notwendig.
- 8) Im Anschluss können Sie den Installationspfad auswählen oder einfach übernehmen.
- 9) Nach Abschluss der Installation starten Sie die Software.

2. Konfiguration

2.1. Anlegen eines Mandanten



The screenshot shows the 'trans.lkv.net 3.0' application window. The 'Mandanten' tab is active. The table below shows the configuration for a 'GastBenutzer'.

Mandant (Bezeichnung)	Dateityp	Pfad	Ansicht
GastBenutzer	futter	C:\Daten\Futter	<input checked="" type="checkbox"/>
	rohmi	C:\Daten\Rohmilch	<input checked="" type="checkbox"/>
	abst	C:\Daten\Empfang	<input checked="" type="checkbox"/>
	lakt	C:\Daten\Empfang	<input checked="" type="checkbox"/>
	bu	C:\Daten\BU	<input checked="" type="checkbox"/>
	hamst	C:\Daten\Hamstoff	<input checked="" type="checkbox"/>
	mlp	C:\Daten\Empfang	<input checked="" type="checkbox"/>
			<input type="checkbox"/>

The form below the table contains the following fields:

- Bezeichnung: GastBenutzer
- Betriebsnummer: 12345678
- AE: 01
- Sendepfad: C:\Daten\Senden
- Benutzername: GastB
- Passwort: ••••••

At the bottom of the window, the status bar shows 'https://www.lkvsachsen.de', 'Offline', and 'Nicht registriert Über'.

- In der Tableiste am oberen Rand des Anwendungsfensters finden Sie unter dem Reiter *Mandanten* das Konfigurationsmenü zur Mandantenbearbeitung.
- Klicken Sie auf den Button *neu*, um einen neuen Mandanten anzulegen.
- Der Name im Feld *Bezeichnung* kann individuell vergeben werden.
- Im Feld *Betriebsnummer* tragen Sie Ihre achtstellige Betriebsnummer ein.
- Beim Eintrag *AE* tragen Sie die Nummer der Abrechnungseinheit ein, für welche Sie senden möchten.
- Im *Sendepfad* wird festgelegt, aus welchem Verzeichnis die Daten zum Versenden geholt werden sollen.
- Der *Benutzername* und das *Kennwort* werden vom LKV vergeben, diese werden in das jeweilige Feld eingetragen.
- Klicken Sie anschließend auf *speichern*, um die Einträge zu sichern.
- Wenn Sie **Einstellungen** im **Mandanten speichern**, wird immer eine Sicherungsdatei der vorherigen Konfiguration angelegt.
- Mehr zur Datensicherung können Sie unter **4. Sicherung** lesen.

2.2. Einträge für Dateitypen und Verzeichnisse für den Empfang

Mandant (Bezeichnung)	Dateityp	Pfad	Ansicht
GastBenutzer	futter	C:\Daten\Futter	<input checked="" type="checkbox"/>
	rohmi	C:\Daten\Rohmilch	<input checked="" type="checkbox"/>
	abst	C:\Daten\Empfang	<input checked="" type="checkbox"/>
	lakt	C:\Daten\Empfang	<input checked="" type="checkbox"/>
	bu	C:\Daten\BU	<input checked="" type="checkbox"/>
	hamst	C:\Daten\Hamstoff	<input checked="" type="checkbox"/>
	mlp	C:\Daten\Empfang	<input checked="" type="checkbox"/>
			<input type="checkbox"/>

- Es gibt verschiedene Dateitypen, welche durch Schlüsselwörter unterschieden werden.
- Die Schlüsselwörter sind festgelegt und können unter **3. Schlüsselwortverzeichnis** diesem entnommen werden.
- Wird bspw. das Schlüsselwort **mlp** als Dateityp eingetragen, werden die MLP-Daten aller Abrechnungseinheiten geholt.
- Wird **mlp01** eingetragen, werden nur die MLP-Daten der AE 01 abgerufen.
- Die Erweiterung der Dateitypen um die AE ist für den Eintrag Hochrechnung und Abstammungsdatei ebenfalls möglich.
- Um Rohmilchdaten der Lieferanten abzurufen, ist in Dateitypen der Eintrag **rohmi** erforderlich.
- Wenn Sie nur für einen Lieferanten Daten abrufen, erweitern Sie den Eintrag um die jeweilige Liefernummer.
- In der Spalte **Pfad** tragen Sie das Verzeichnis ein, in welches die abgerufenen Dateien gespeichert werden sollen.
- Es ist ratsam für unterschiedliche Schlüsselwörter verschiedene Verzeichnisse anzulegen.
- Wird das Feld **Ansicht** aktiviert, werden die Inhalte dieser Dateien unter dem Reiter **Eingang** angezeigt.
- Klicken Sie auf *Speichern*, um die Einträge in Ihrer *Mandanten.xml* zu speichern.

3. Schlüsselwortverzeichnis

In dieser Übersicht finden Sie die möglichen Schlüsselwörter für Dateitypen.

Die Schlüsselwörter sind vom LKV Sachsen e.V. festgelegt und müssen in ihrer Grundform eingetragen werden, sie können aber auch durch eine Erweiterung, wie im Punkt 2.2. beschrieben, ergänzt werden.

Durch diese Schlüsselwörter wird gesteuert, welche Daten abgerufen werden sollen.

Schlüsselwort	Bedeutung und Erweiterung
<i>mlp</i>	- ruft MLP-Daten ab (kann durch die AE erweitert werden)
<i>lakt</i>	- ruft PC_MLP ab (Hochrechnungsdatei der MLP)
<i>abst</i>	- ruft PC_HB ab (Abstammungsdatei)
<i>futter</i>	- ruft Futteratteste ab (kann nicht erweitert werden)
<i>rohmi</i>	- ruft Daten der Rohmilch ab (kann durch die Lieferantenummer erweitert werden)
<i>harnst</i>	- ruft Harnstoffdaten ab (kann nicht erweitert werden)
<i>info</i>	- ruft Informationsschreiben vom LKV ab
<i>bu</i>	- ruft Daten der bakteriellen Untersuchung ab (BU)

4. Transfer-Aktionen

4.1. Transfer - Senden

- Um Daten senden zu können, müssen diese im Sendepfad vorhanden sein.
- Befinden sich bereits Dateien im Sendeordner, wird bei Programmstart eine eindeutige Identifizierung an den Dateinamen angefügt.
- Starten Sie **trans.lkv.net** zunächst durch einen Doppelklick auf das Programmsymbol auf dem Desktop.
- Wechseln Sie in der Tableiste auf den Reiter **Transfer**.
- Anschließend klicken Sie unterhalb der Tableiste auf den Button **Senden**.
- Es wird davon ausgegangen, dass Ihr Computer bereits über eine aktive Internetverbindung verfügt. Ist keine Internetverbindung vorhanden oder kann der trans.lkv.net 3.0-Webservice nicht erreicht werden, erscheint eine Fehlermeldung.
- Wenn eine Verbindung besteht, werden die Dateien übertragen und Sie erhalten sofort eine Meldung, ob der Datentransfer „OK“ war.
- Damit ist der Punkt Senden abgeschlossen.
- Sollten während der Aktion Fehler aufgetreten sein, wird automatisch das Protokollfenster geöffnet und Sie können sich Einzelheiten zum Ablauf der Aktion ansehen.

4.2. Transfer - Empfangen

- Starten Sie **trans.lkv.net** zunächst durch einen Doppelklick auf das Programmsymbol auf dem Desktop.
- Wenn Sie Daten abrufen möchten, wechseln Sie in der Tableiste auf den Reiter **Transfer** und klicken unterhalb der Tableiste auf den Button **Empfangen**.
- Es wird davon ausgegangen, dass Ihr Computer bereits über eine aktive Internetverbindung verfügt. Ist keine Internetverbindung vorhanden oder kann der trans.lkv.net 3.0-Webservice nicht erreicht werden, erscheint eine Fehlermeldung.
- Wenn eine Verbindung besteht, werden die Daten abgeholt und Sie erhalten sofort eine Meldung, ob der Datentransfer „OK“ war.

- Damit ist der Punkt Empfangen abgeschlossen und die Daten stehen zu Ihrer weiteren Verwendung in dem jeweiligen Ordner bereit.
- Sollten während der Aktion Fehler aufgetreten sein, wird automatisch das Protokollfenster geöffnet und Sie können sich Einzelheiten zum Ablauf der Aktion ansehen.

4.3. Transfer – Protokoll

Status	ID	Vorgang	Datum	Informationen	Warnungen	Fehler
✘	1432907	Senden und Empfangen	Mittwoch, 21. August 2019 14:27:46	6	0	2
✔	0	Senden und Empfangen	Dienstag, 13. August 2019 15:00:04	2	0	0
⚠	1798002	Senden	Freitag, 12. Juli 2019 11:11:50	9	60	0
⚠	1432902	Senden	Freitag, 12. Juli 2019 10:58:46	9	60	0
⚠	1432901	Senden	Freitag, 12. Juli 2019 10:17:38	9	60	0
✘	1432889	Senden	Montag, 8. Juli 2019 08:16:48	1	0	1
✘	1432887	Senden	Freitag, 5. Juli 2019 13:28:03	1	0	1
✘	0	Senden	Montag, 24. Juni 2019 15:39:18	0	0	1
✔	1797941	Senden	Mittwoch, 19. Juni 2019 13:56:58	6	0	0
✔	1432856	Senden	Donnerstag, 13. Juni 2019 12:36:28	6	0	0

Für jede Aktion, die Sie durchführen, wird ein separates Protokoll, versehen mit einem Status, angelegt. Dieses gibt Auskunft über den Erfolg der jeweiligen Aktion. Ein Grün hinterlegter Eintrag mit dem grünen Haken steht dabei für „Erfolgreich“. Ein Gelb hinterlegter Eintrag mit gelbem Ausrufezeichen steht für „Warnung“ und deutet darauf hin, dass es Hinweise zur Übertragung gibt. Ein Rot hinterlegter Eintrag mit rotem Kreuz erscheint, wenn „Fehler“ in der Meldung enthalten sind, die unbedingt geprüft werden müssen.

5. Eingang

The screenshot shows the 'Eingang' (Inbox) view in the 'trans.lkv.net 3.0' application. The interface includes a navigation bar with 'Eingang' selected, a table of mandants, and a list of downloaded files. A red box highlights the file management controls on the right side of the file list.

Mandant (Bezeichnung)	zuletzt gesendet	zuletzt empfangen
Gast	21-08-19	21-08-19

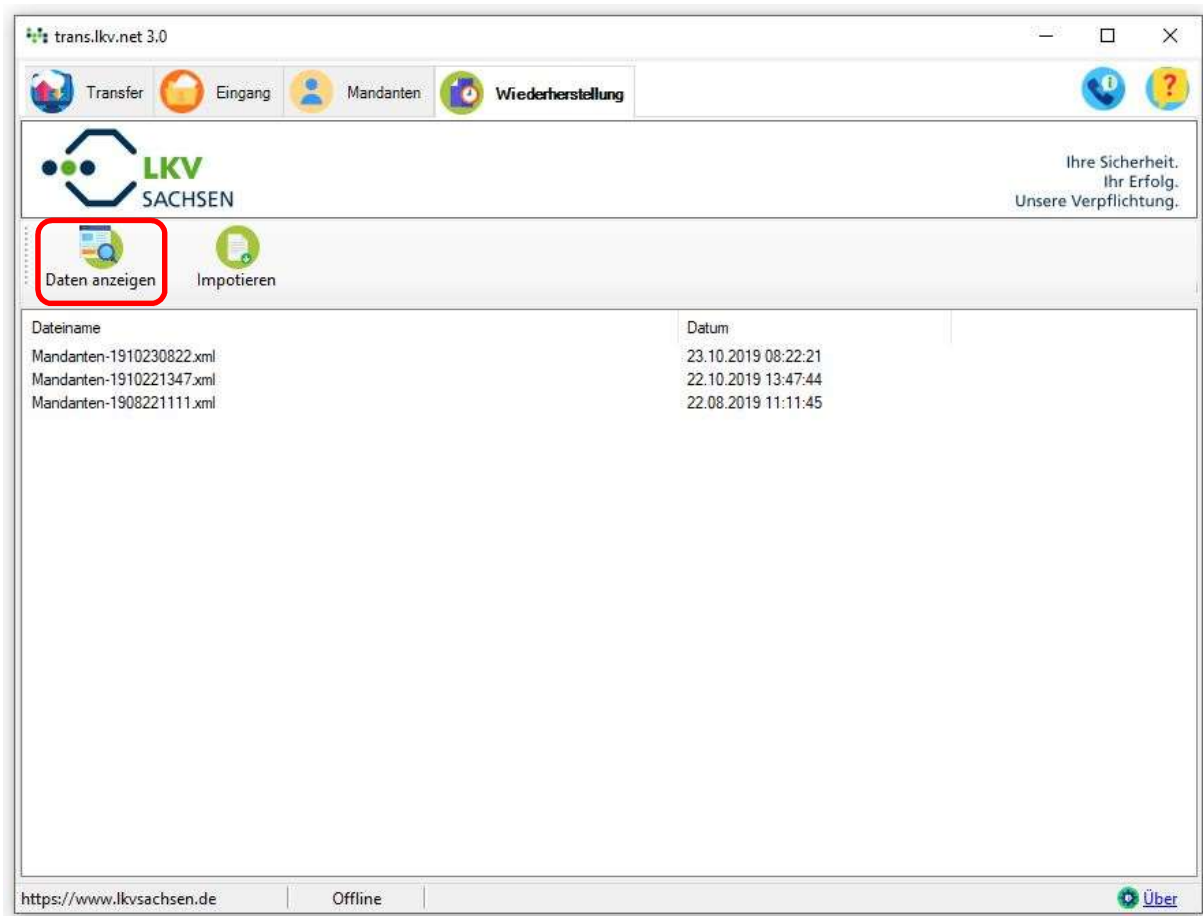
Dateiname	Datum	Kategorie
I9012003.401	06.11.2019 14:23:06	abst
I9473550.322	06.11.2019 14:23:06	abst
pc-mlp_029473550_001_022_20160216_18_49.ads	06.11.2019 14:23:06	abst
pc-mlp_029473558_001_004_20161130_19_49.ads	06.11.2019 14:23:06	abst

File management controls (highlighted in red):

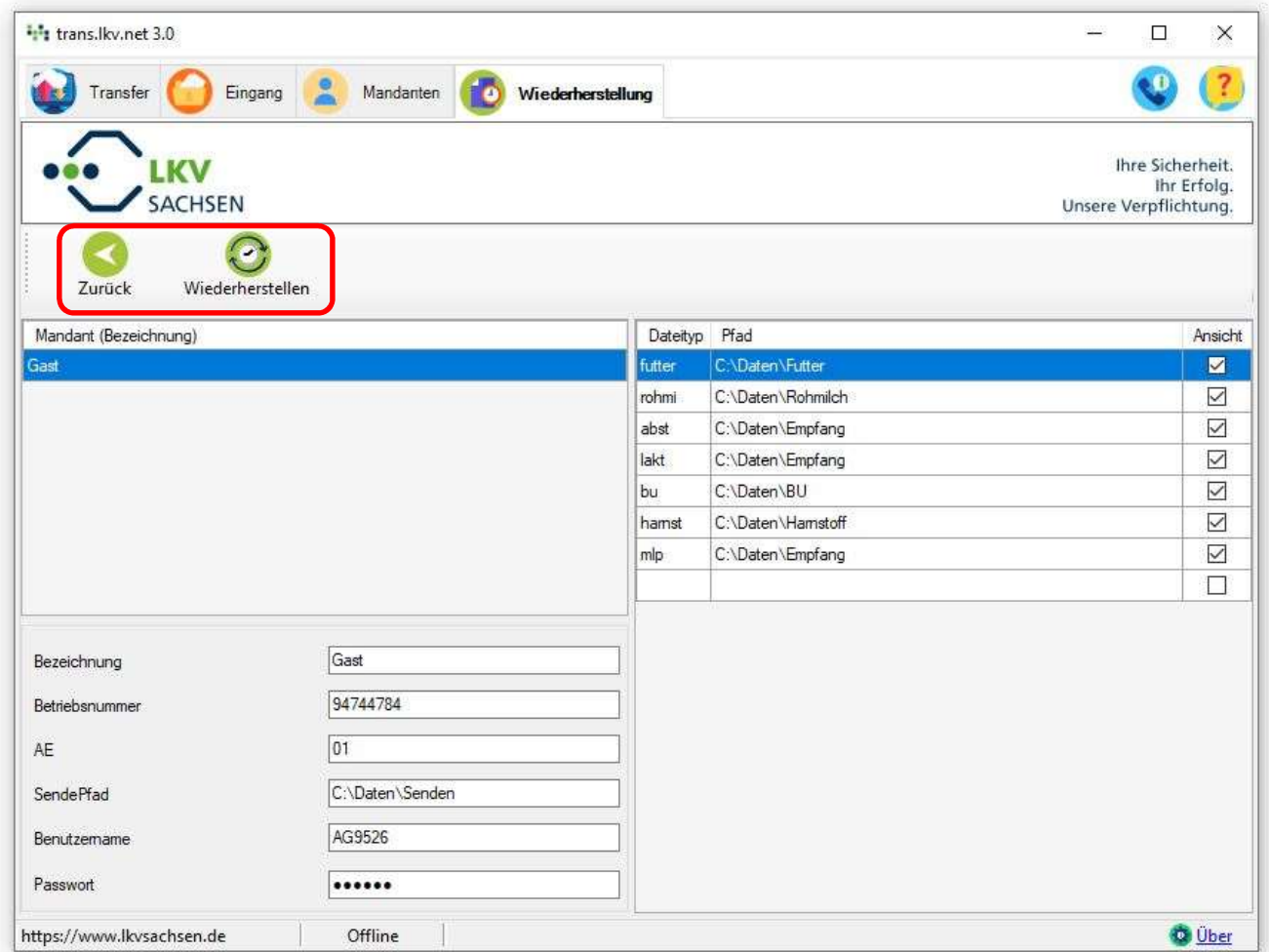
- <alle> (dropdown menu)
- Kopieren nach
- Löschen
- Anzeigen

- Unter dem Reiter **Eingang** werden Ihnen die heruntergeladenen Dateien angezeigt.
- Um Dateien eines bestimmten Dateityps anzuzeigen, muss beim Mandanten das Feld **Anzeige** für den entsprechenden Dateityp aktiviert sein.
- Klicken Sie auf die Ausklappliste mit dem Standardeintrag **<alle>**, um die Anzeige auf den einen Dateityp zu beschränken.
- Beim Klick auf **Anzeigen** werden Standarddateitypen wie bspw. PDF durch die von Ihnen hinterlegte Standardanwendung geöffnet. Zum Öffnen anderer Dateitypen werden Sie nach dem Klick auf **Anzeigen** nach der Anwendung gefragt, mit welcher die Datei geöffnet werden soll.
- Mit einem Klick auf **Löschen** können Sie ausgewählte Dateien löschen. (Halten Sie die *Strg*-Taste gedrückt und klicken Sie auf die auszuwählenden Dateien, um mehrere Dateien löschen zu können)
- Mittels **Kopieren nach** können Sie Dateien aus ihrem jeweiligen Download-Verzeichnis in einen anderen von Ihnen gewählten Ordern kopieren.

6. Wiederherstellung



- Jedes Mal, wenn Sie Einstellungen im Mandanten speichern, können Sie die vorherigen Einstellungen sichern, in dem Sie dem Anlegen einer Sicherungsdatei zustimmen.
- Nehmen Sie Änderungen im Mandanten vor und speichern diese nicht, sind diese nach dem nächsten Programmstart nicht mehr vorhanden.
- Das Speichern der Änderungen ist wichtig für das sichere Arbeiten mit der Software. Sollten Sie versehentlich Einstellungen mit anderen Werten überschreiben, haben Sie im Punkt **Wiederherstellung** die Möglichkeit, diese wiederherzustellen.
- Wählen Sie einfach an Hand des Datums die richtige Sicherungsdatei aus und drücken Sie den Button **Daten anzeigen**. Nun können Sie sich die in diesem Sicherungsstand gespeicherten Mandantendaten ansehen.
- Mit einem Klick auf den Button **Importieren** können Sie eine bereits vorhandene Mandanten.xml auswählen und die darin enthaltenen Konfigurationsdaten in trans.lkv.net 3.0 importieren. Damit die Daten aktualisiert werden können, müssen Sie nach erfolgreichem Import dem Speichern der Änderungen in Ihrer aktuellen Mandanten.xml und dem Neustart von trans.lkv.net 3.0 zustimmen.



- Möchten Sie die Daten der Sicherungsdatei wiederherstellen, klicken Sie auf **Wiederherstellen**.
- Möchten Sie die Daten einer anderen Sicherungsdatei ansehen und die angezeigten Daten nicht wiederherstellen, klicken Sie auf **Zurück** und wählen Sie in der Wiederherstellungsübersicht einen anderen Sicherungsstand aus.

7. Hilfe und Support

trans.lkv.net 3.0

Transfer Eingang Mandanten Wiederherstellung

LKV SACHSEN
Ihre Sicherheit. Ihr Erfolg. Unsere Verpflichtung.

Komplett Senden Empfangen Protokoll

Mandant (Bezeichnung)	zuletzt gesendet	zuletzt empfangen
GastBenutzer	21-08-19	21-08-19

Versandbereite Dateien

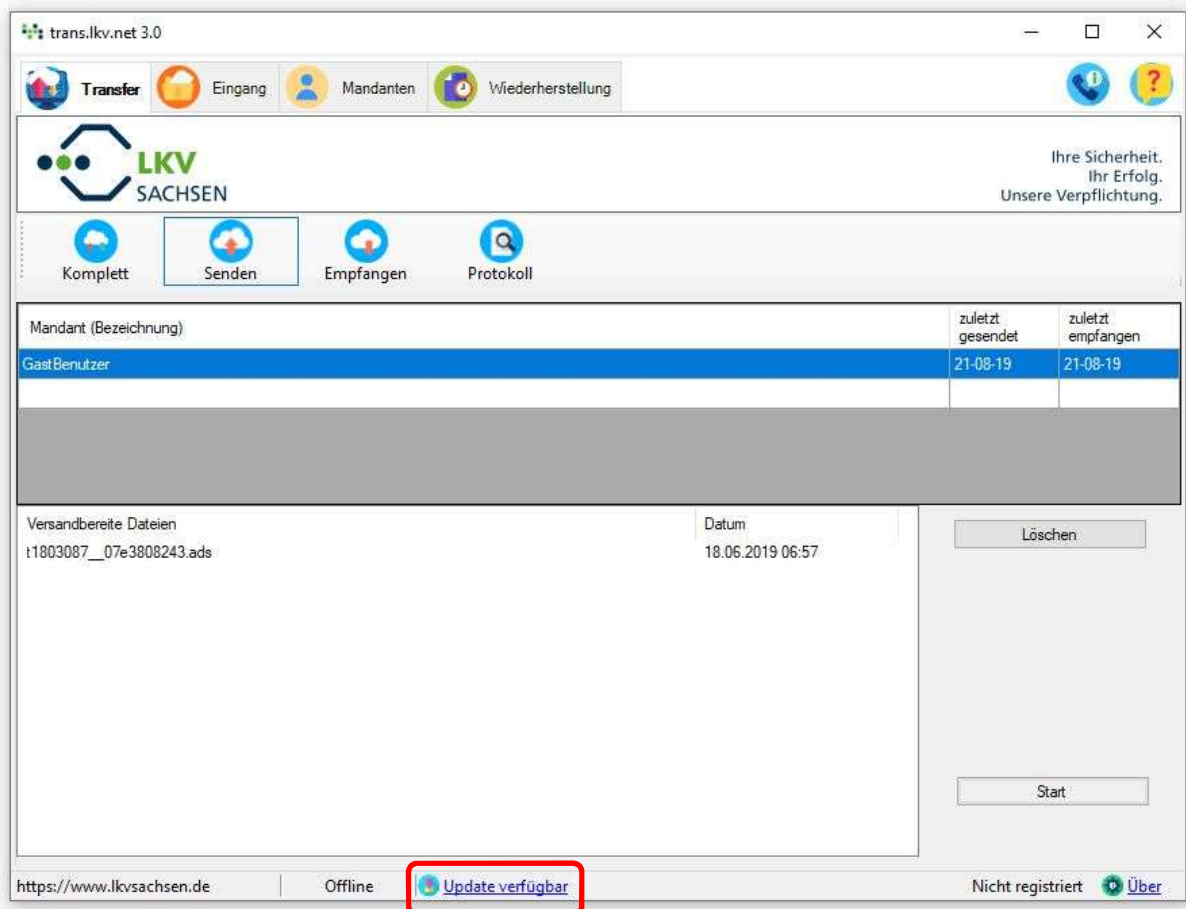
Versandbereite Dateien	Datum	
t1803087__07e3808243.ads	18.06.2019 06:57	Löschen

Start

https://www.lkvsachsen.de Offline Über

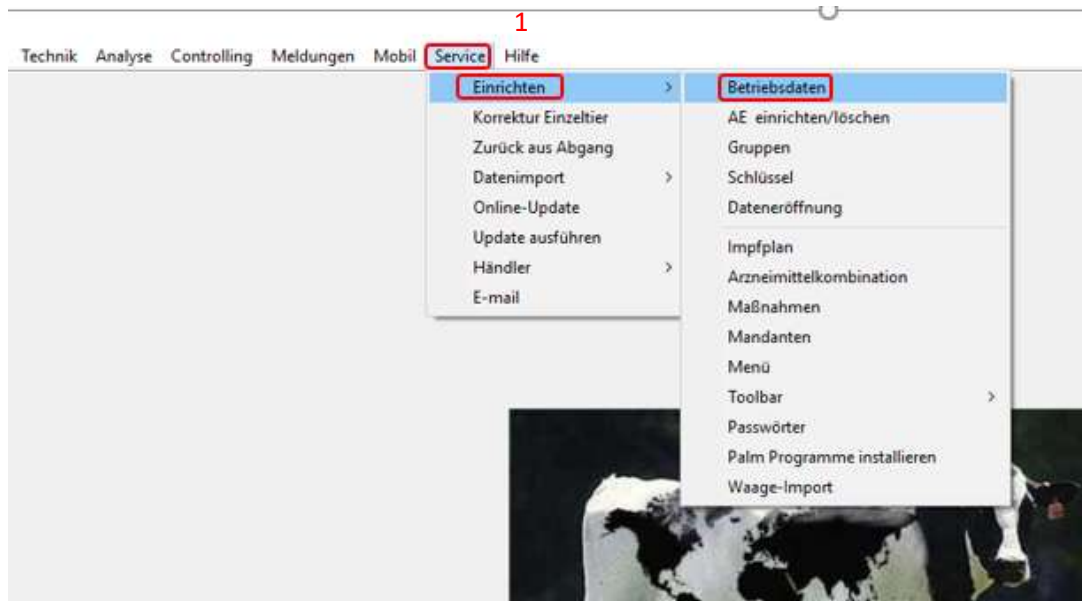
- Wenn Sie einen Reiter oder einen Button ausgewählt haben, können Sie sich mit Klick auf das **Fragezeichen** einen kurzen Hilfstext anzeigen lassen.
- Brauchen Sie darüberhinausgehende Hilfe durch einen unserer Support-Mitarbeiter, können Sie durch einen Klick auf das **Telefonhörersymbol** ein Programm zur Fernwartung Ihres Computers von unserer Homepage herunterladen. Dieses Programm ist notwendig, um unseren Support-Mitarbeitern die Möglichkeit zu geben, Ihr Problem besser zu verstehen und ihnen einen Blick auf Ihren Computer zu ermöglichen.

8. Aktualisierungen, Datenschutz

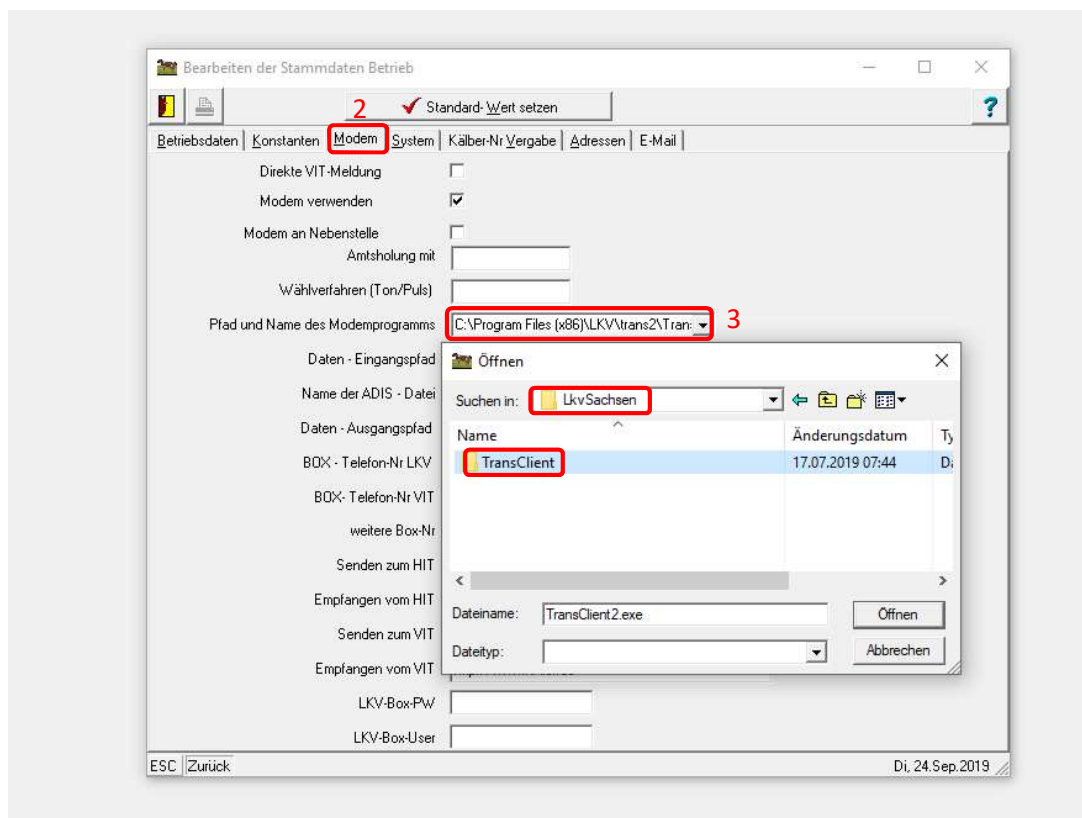


- Beim Programmstart wird automatisch geprüft, ob eine neuere trans.lkv.net-Version als die von Ihnen eingesetzte verfügbar ist. Gibt es eine neue Version erscheint der Button **Update verfügbar** in der Leiste am unteren Rand des Programmfensters. Mit einem Klick auf diesen Button öffnet sich ein Browserfenster und der Download der Installationsdatei für die neue Version von trans.lkv.net wird automatisch gestartet.
- Außerdem wird – falls nicht bereits geschehen – geprüft, ob Sie die Datenschutzbestimmungen für trans.lkv.net 3.0 im Zusammenhang mit der Datenschutzgrundverordnung akzeptiert haben.

9. Einbinden von trans.lkv.net 3.0 in HerdeW

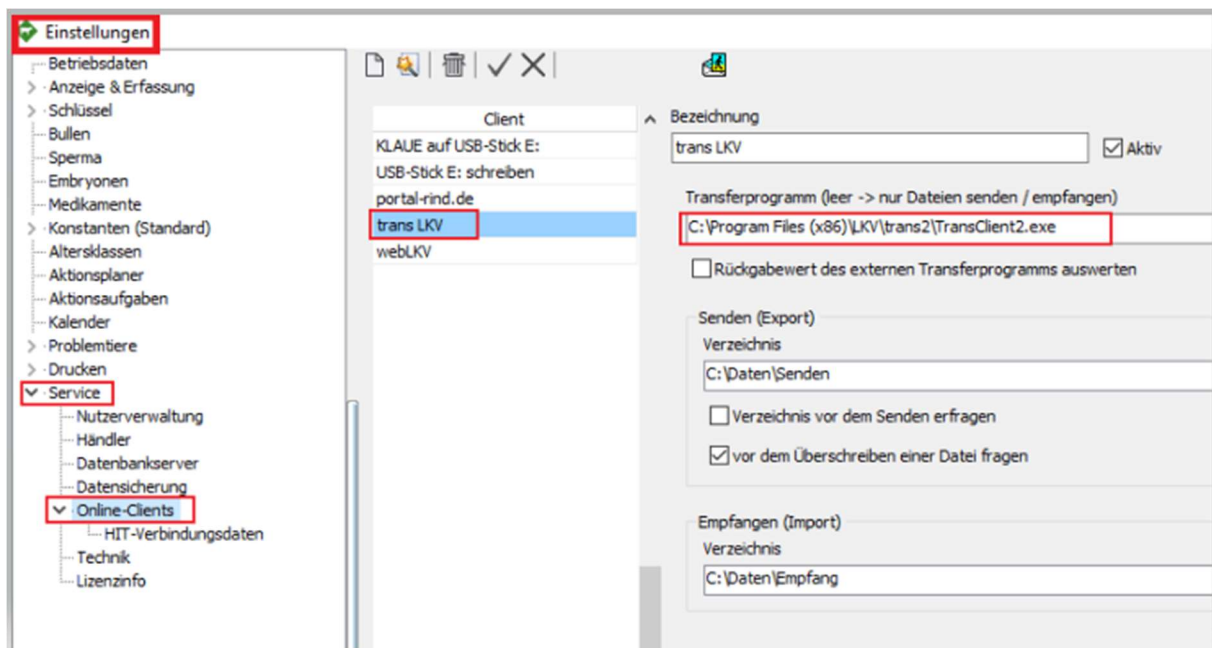


1. Wählen Sie im Menü unter Service > Einrichten > Betriebsdaten.

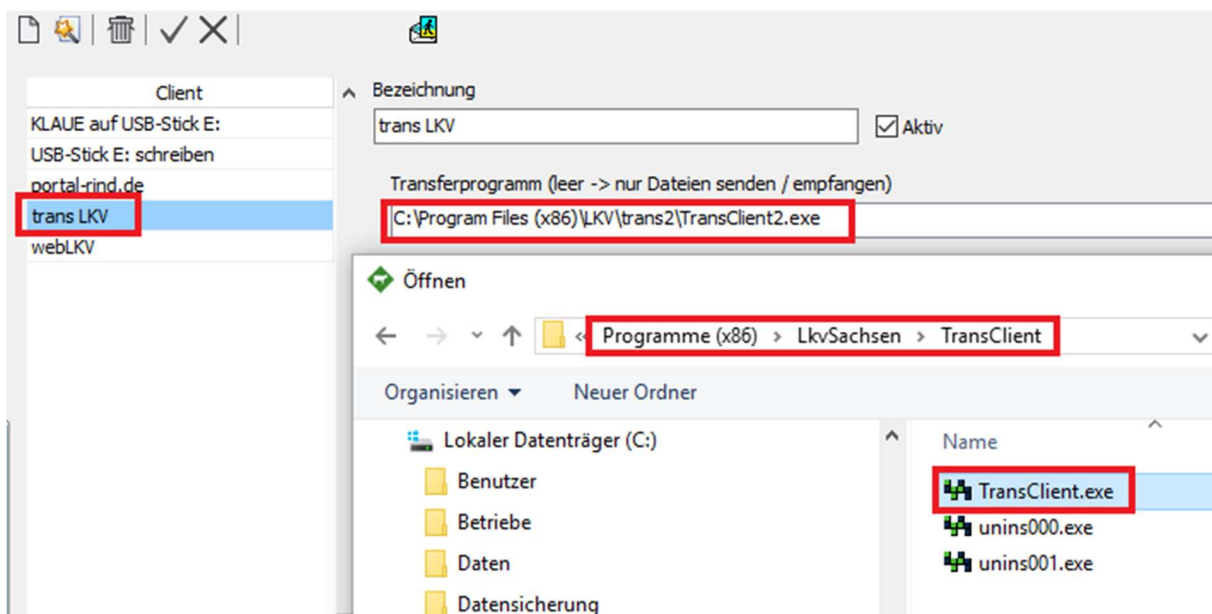


2. Wählen Sie in den Stammdaten des Betriebes den Reiter Modem aus.
3. Wählen Sie die Datei TransClient.exe im Programmpfad:
C:\Programme(x86)\LKV Sachsen\TransClient\TransClient.exe
4. Verlassen Sie das Feld, um den Programmpfad zu speichern.

10. Einbinden von trans.lkv.net 3.0 in HerdePlus



1. Gehen Sie in HerdePlus im Menüpunkt unter Einstellungen auf **Service > Online Clients**
2. Wählen Sie den Client: **webLKV** aus



3. Im Feld: Transferprogramm öffnen Sie rechts den Ordner und fügen über den Pfad:
4. **(C:) > Programme(x86) > LKV Sachsen > TransClient > die TransClient.exe** ein.
5. Speichern und Schließen Sie das Programm.