

Prüfung der Rinder auf Robustheit und Gesundheit (GERO)

Seit 01.01.2014 ist es das Ziel der Förderung, die Gesundheit und Robustheit der Milchrinder züchterisch zu verbessern. Der Fördermitteleinsatz erfolgt, um den züchterischen Fortschritt der gesundheits- und robustheitsrelevanten Merkmale (GERO Merkmale) zu beschleunigen und eine entsprechende Verbesserung in der Praxis zu erreichen. Die Förderung der Prüfung der Rinder auf Robustheit und Gesundheit wird seit diesem Tage über den Rahmenplan der Gemeinschaftsaufgabe »Verbesserung der Agrarstruktur und des Küstenschutzes« (GAK) ausgerichtet.

Die Prüfung der Rinder auf Robustheit und Gesundheit dient dabei der Beurteilung der züchterischen Verbesserungen. Sie ist im Tierzuchtgesetz vom 21. Dezember 2006 (BGBl. I S. 3294), das zuletzt durch Artikel 378 der Verordnung vom 31. August 2015 (BGBl. I S. 1474) geändert worden ist, im Abschnitt 2 Zuchtorganisationen, Leistungsprüfungen und Zuchtwertschätzung sowie in der Anlage 1 verankert. Der LKV ist in Sachsen mit der Durchführung der Prüfung auf Gesundheit und Robustheit von den zuständigen Zuchtorganisationen gemäß den geltenden Bestimmungen der ICAR (International Committee for Animal Recording) beauftragt.

1. Bestandskennzahlen

GERO-Struktur in Sachsen - Stand 30.09.2019

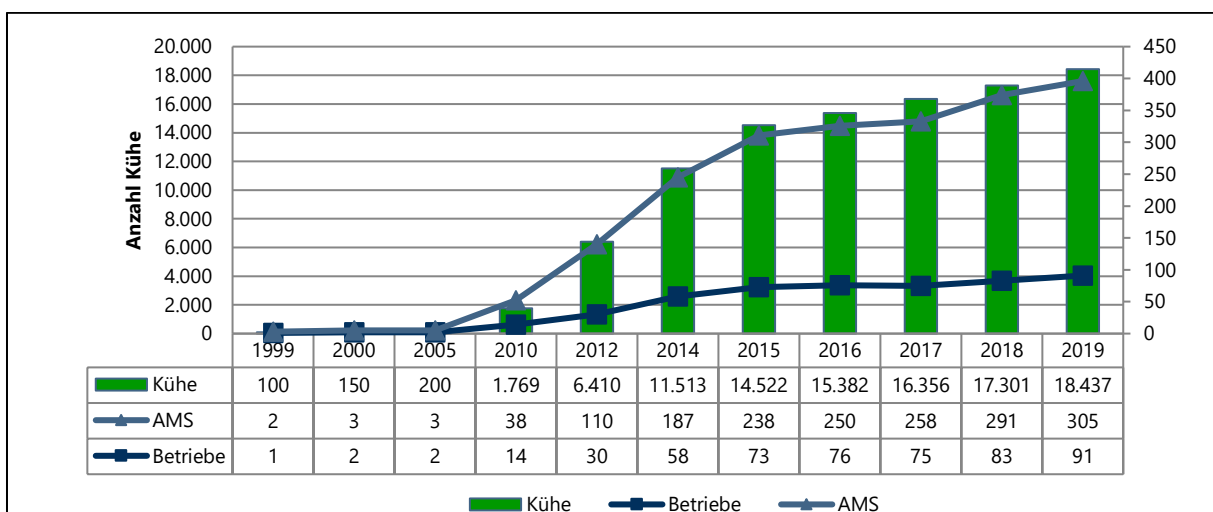
Veränderungen hinsichtlich: Jahr	Berichtsjahr 2019		Vorjahr 2018		Differenz absolut
Anzahl GERO-Betriebe	594		617		-23
Anzahl GERO-Kühe	169.834		172.946		-3.112
Betriebe:					
AS/AL 4*	70	11,8%	73	11,8%	-3
AS/AL 6*	8	1,3%	6	1,0%	2
AS/AL 8*	8	1,3%	11	1,8%	-3
AT / AM / AN 4*	234	39,4%	254	41,2%	-20
AT / AM / AN 6*	50	8,4%	50	8,1%	0
AT / AM / AN 8*	55	9,3%	60	9,7%	-5
A* 4R	1	0,2%	1	0,2%	0
A* 6R	0	0,0%	0	0,0%	0
A* 8R	0	0,0%	1	0,2%	-1
BS/BL 4*	21	3,5%	21	3,4%	0
BS/BL 6*	1	0,2%	2	0,3%	-1
BS/BL 8*	3	0,5%	2	0,3%	1
BT / BM / BN 4*	47	7,9%	48	7,8%	-1
BT / BM / BN 6*	8	1,3%	8	1,3%	0
BT / BM / BN 8*	4	0,7%	3	0,5%	1
B* 4R	26	4,4%	25	4,1%	1
B* 6R	11	1,9%	10	1,6%	1
B* 8R	20	3,4%	19	3,1%	1
C* 4R	9	1,5%	8	1,3%	1
C* 6R	2	0,3%	3	0,5%	-1
C* 8R	16	2,7%	12	1,9%	4

Veränderungen hinsichtlich: Jahr	Berichtsjahr 2019		Vorjahr 2018		Differenz absolut
Kühe per 30.09.2019					
AS/AL 4*	22.293	13,1%	23.446	13,6%	-1.153
AS/AL 6*	2.182	1,3%	1.439	0,8%	743
AS/AL 8*	2.401	1,4%	3.643	2,1%	-1.242
AT / AM / AN 4*	56.558	33,3%	59.675	34,5%	-3.117
AT / AM / AN 6*	8.390	4,9%	9.005	5,2%	-615
AT / AM / AN 8*	9.339	5,5%	7.941	4,6%	1.398
A* 4R	1.172	0,7%	1.150	0,7%	22
A* 6R	0	0,0%	0	0,0%	0
A* 8R	0	0,0%	141	0,1%	-141
BS/BL 4*	9.563	5,6%	9.692	5,6%	-129
BS/BL 6*	265	0,2%	772	0,4%	-507
BS/BL 8*	1.168	0,7%	596	0,3%	572
BT / BM / BN 4*	30.704	18,1%	29.692	17,2%	1.012
BT / BM / BN 6*	5.556	3,3%	5.588	3,2%	-32
BT / BM / BN 8*	2.155	1,3%	1.884	1,1%	271
B* 4R	3.650	2,1%	3.553	2,1%	97
B* 6R	2.496	1,5%	2.429	1,4%	67
B* 8R	4.885	2,9%	4.587	2,7%	298
C* 4R	1.825	1,1%	1.713	1,0%	112
C* 6R	527	0,3%	660	0,4%	-133
C* 8R	3.882	2,3%	3.068	1,8%	814

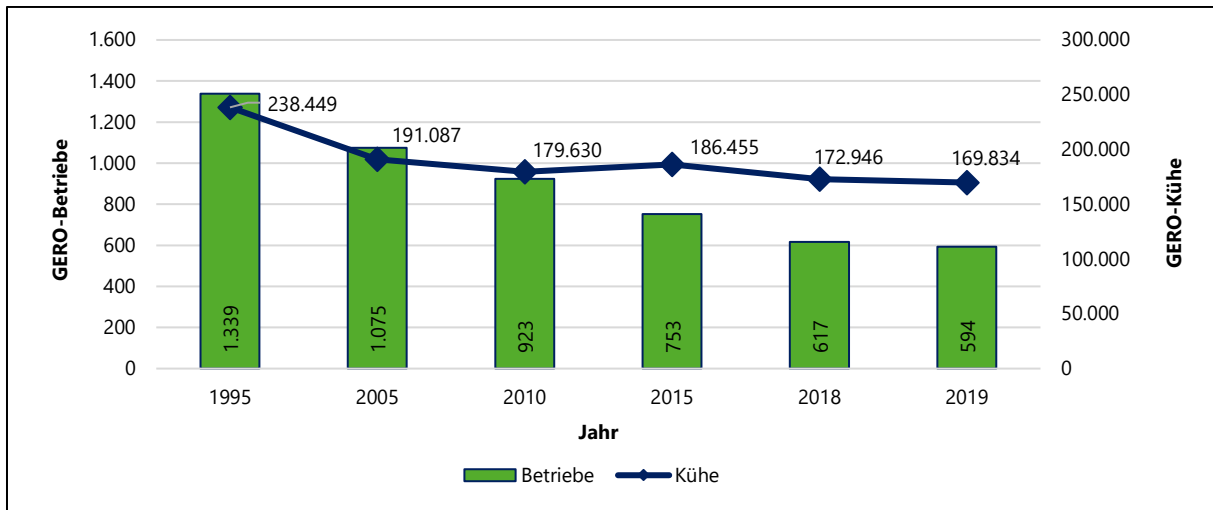
Strukturentwicklung in den GERO-Betrieben nach Bestandsgrößen zum Stichtag 30.09.2019

Tiere pro Bestand	Betriebe Anzahl	Betriebe %	Differenz zum Vorjahr	Kühe Anzahl	Kühe %	Differenz zum Vorjahr
1 bis 9,9	16	2,7	-2	84	0,0	-22
10 bis 19,9	29	4,9	3	431	0,3	47
20 bis 29,9	14	2,4	-8	354	0,2	-191
30 bis 39,9	24	4,0	-3	806	0,5	-136
40 bis 59,9	76	12,8	2	3.859	2,3	160
60 bis 79,9	75	12,6	-8	5.087	3,0	-498
80 bis 99,9	32	5,4	-6	2.824	1,7	-546
100 bis 149,9	66	11,1	3	7.959	4,7	126
150 bis 199,9	16	2,7	-2	2.633	1,6	-370
200 bis 499,9	139	23,4	-6	47.313	28,0	-2735
500 bis 699,9	43	7,2	6	25.281	15,0	3650
700 bis 999,9	27	4,5	-1	22.860	13,5	-693
> 1.000	37	6,2	-1	49.520	29,3	-455
Sachsen	594		-23	169.011		-1.663

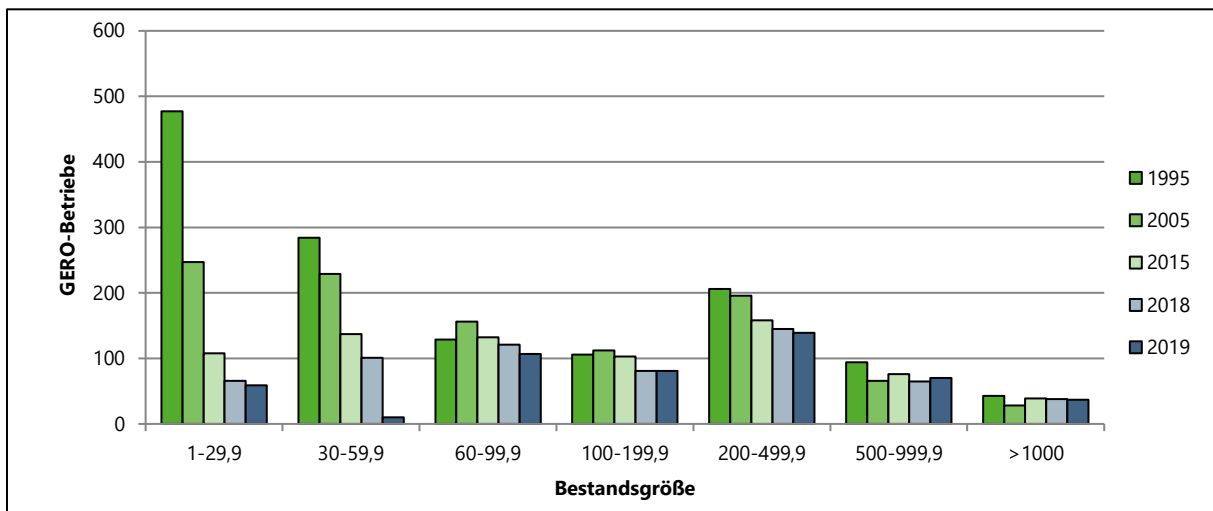
Entwicklung Automatischer Melksysteme (AMS) in Sachsen



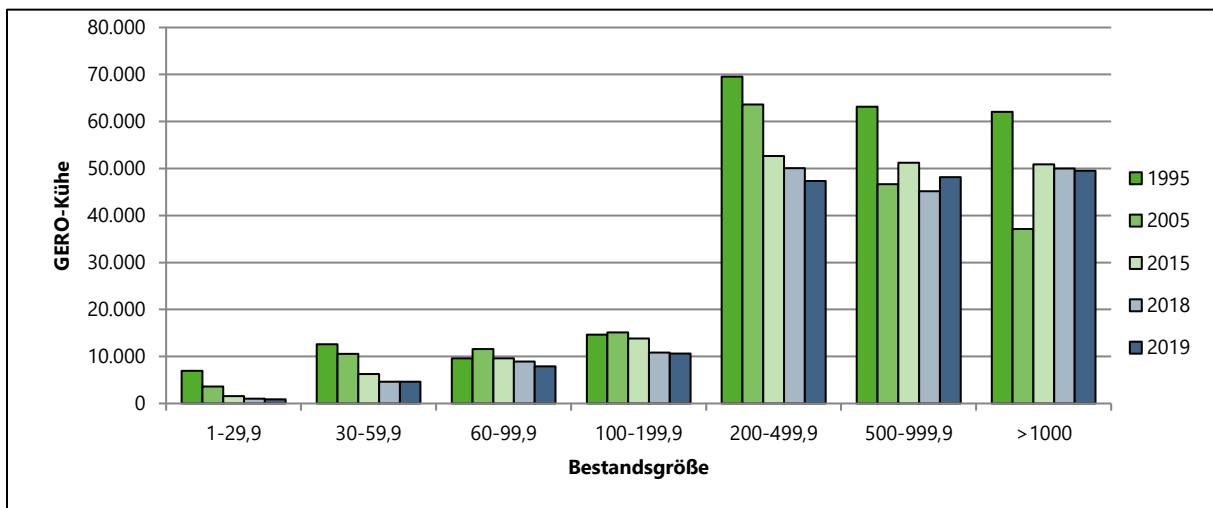
Entwicklung GERO-Betriebe und GERO-Kühe in Sachsen



Entwicklung GERO-Betriebe nach Bestandsgrößenklassen



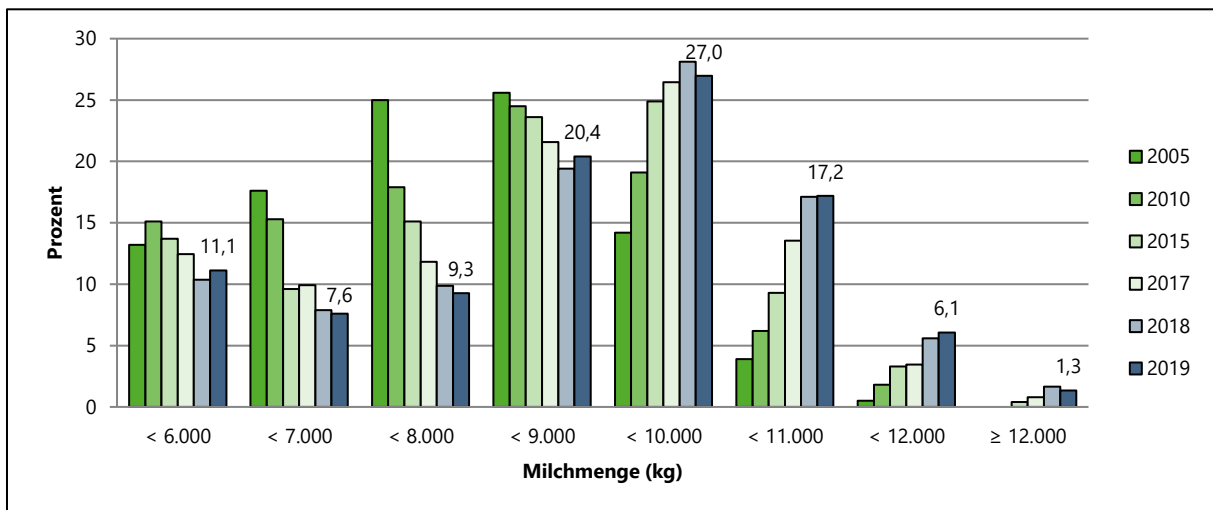
Entwicklung GERO-Kühe nach Bestandsgrößenklassen



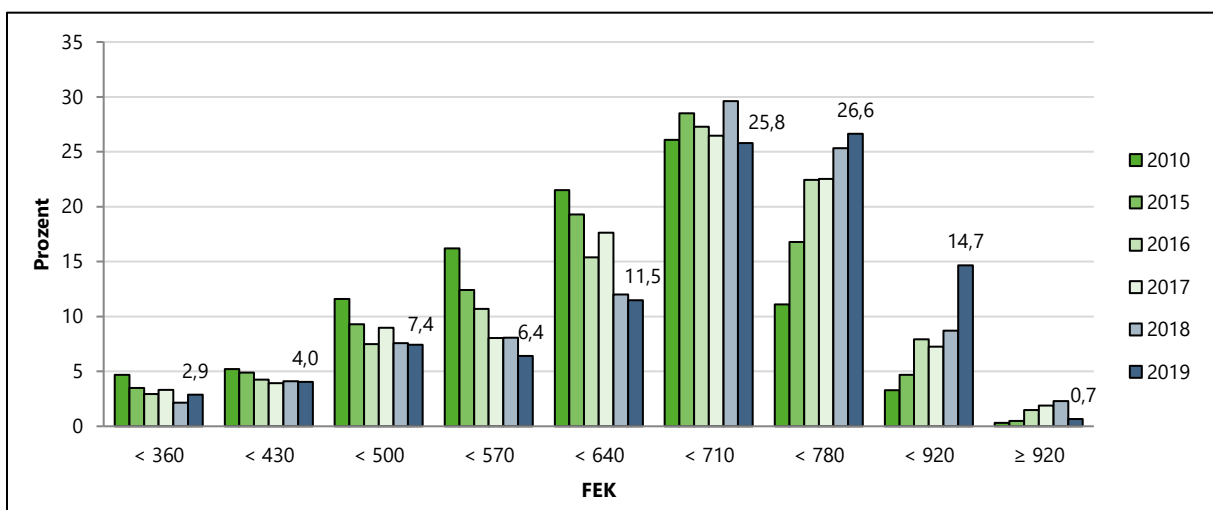
Entwicklung des Durchschnittskuhbestandes in Sachsen seit 1992

Jahr	Durchschnitts- kuhbestand (Stück)	Zugang		Abgang	
		absolut	relativ	absolut	relativ
1992	232.120	41.475	17,9	58.320	25,1
⋮					
1995	240.152	80.619	33,6	69.312	28,9
⋮					
2000	207.427	84.857	43,1	86.040	41,4
⋮					
2005	190.169	74.636	39,3	74.161	38,9
⋮					
2010	179.820	70.831	39,4	65.826	36,6
⋮					
2015	186.213	69.935	37,6	65.730	35,3
2016	180.313	71.174	39,5	75.724	38,4
2017	174.910	71.437	40,8	72.237	35,7
2018	172.202	67.022	38,9	61.787	35,9
2019	169.569	66.850	39,4	67.645	34,0

Verteilung der GERO-Betriebe nach Milch-kg Klassen (2005-2019)

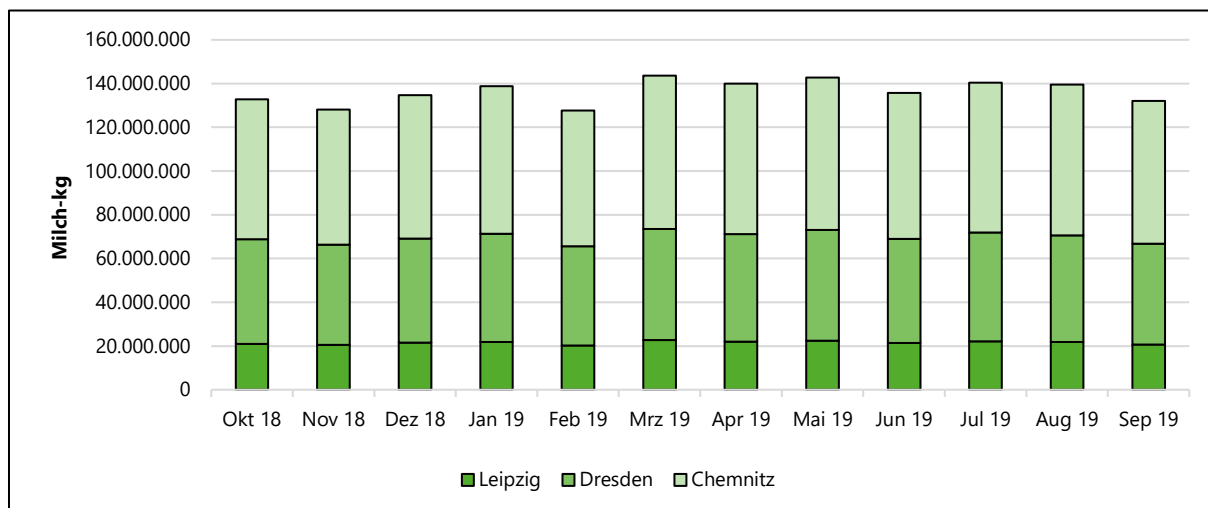


Verteilung der GERO-Betriebe nach FEK Klassen (2010-2019)



2. GERO-Prüfergebnisse

GERO-Bruttomilchmenge (kg) im Prüffahr 2019 im Freistaat Sachsen



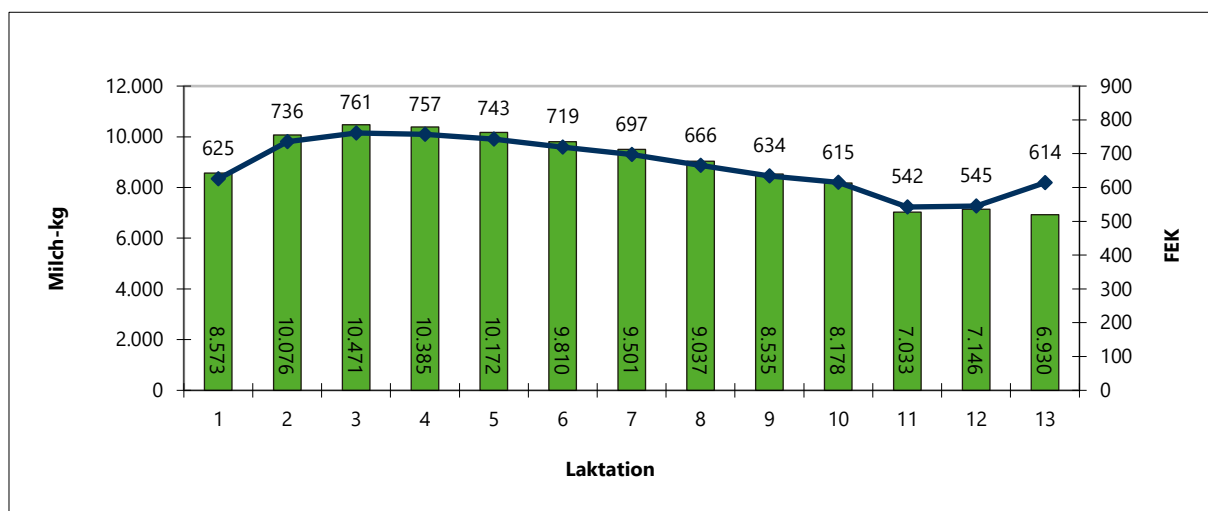
Jahresleistungen der A+B Kühe nach Bestandsgrößen 2019

A+B-Kühe	Betriebe Anzahl	A+B-Kühe Anzahl	MKg	FKg	EKg	FEKg	Alter Mon.	EKA	ZKZ	Zell-zahl gewog.
-9,9	16	96,7	4.995	223	176	399	80,8	32,4	424	410
10 - 19,9	27	413,6	6.007	270	207	477	67,9	31,2	442	306
20 - 29,9	20	525,0	6.843	299	239	538	67,8	30,5	429	285
30 - 39,9	20	709,8	7.102	309	246	555	63,1	30,1	445	332
40 - 59,9	73	3.702,4	7.802	333	270	603	59,3	28,3	421	269
60 - 79,9	79	5.329,1	8.415	351	291	642	57,1	27,5	415	256
80 - 99,9	32	2.855,7	8.022	335	279	614	59,1	29,5	433	280
100 - 149,9	66	8.082,3	9.270	374	323	697	56,2	26,9	416	257
150 - 199,9	15	2.479,6	9.154	375	325	700	55,8	27,2	417	240
200 - 499,9	138	46.869,6	9.709	391	337	727	53,2	25,7	407	237
500 - 699,9	42	24.460,6	10.039	404	351	755	53,3	25,9	406	214
700 - 999,9	29	24.674,2	9.945	393	341	734	52,6	25,3	406	233
ab 1000	36	48.134,9	10.431	417	354	770	51,4	24,9	402	230
Sachsen	593	168.333,6	9.825	395	338	733	53,3	25,7	407	234

Gesamtleistung und Nutzungsdauer der A+B- Kühe nach Bestandsgrößen 2019

A+B-Kühe	Betriebe Anzahl	lebender Bestand Anzahl	Gesamtleistung Mkg	Fkg	Ekg	Nutz.-dauer Monate	Lakt.	Merzungen Anzahl	Gesamtleistung Mkg	Fkg	Ekg	Nutz.-dauer Mon.	Lakt.
bis 9,9	16	93	21.262	967	715	47,4	3,2	27	26.409	1.213	917	61,3	4,0
10 - 19,9	27	390	18.200	801	611	34,4	2,5	130	24.726	1.112	832	49,3	3,4
20 - 29,9	20	509	18.830	810	641	34,6	2,6	158	24.859	1.073	850	44,4	3,3
30 - 39,9	20	687	18.403	788	623	30,6	2,2	232	22.694	979	788	38,0	2,6
40 - 59,9	73	3.672	18.838	793	640	28,5	2,2	1.168	25.130	1.069	859	39,0	2,9
60 - 79,9	79	5.311	19.376	797	660	27,2	2,1	1.733	25.628	1.072	879	37,0	2,8
80 - 99,9	32	2.841	19.426	798	665	28,2	2,1	945	24.348	1.005	832	37,3	2,7
100 - 149,9	66	8.043	21.701	864	741	27,3	2,1	2.669	27.177	1.097	933	36,0	2,7
150 - 199,9	15	2.432	21.009	849	734	26,7	2,1	860	25.687	1.064	901	34,8	2,6
200 - 499,9	138	46.408	21.144	840	724	25,4	2,0	15.868	26.985	1.085	927	33,8	2,6
500 - 699,9	42	24.531	21.511	853	742	25,2	2,0	8.156	27.944	1.118	965	34,0	2,6
700 - 999,9	29	24.572	21.789	847	736	25,5	2,0	8.422	26.835	1.057	912	32,9	2,5
ab 1000	36	48.503	21.626	851	725	24,4	2,0	16.676	27.868	1.106	940	32,5	2,5
Sachsen	593	167.992	21.295	844	724	25,5	2,0	57.044	27.196	1.089	928	33,8	2,6

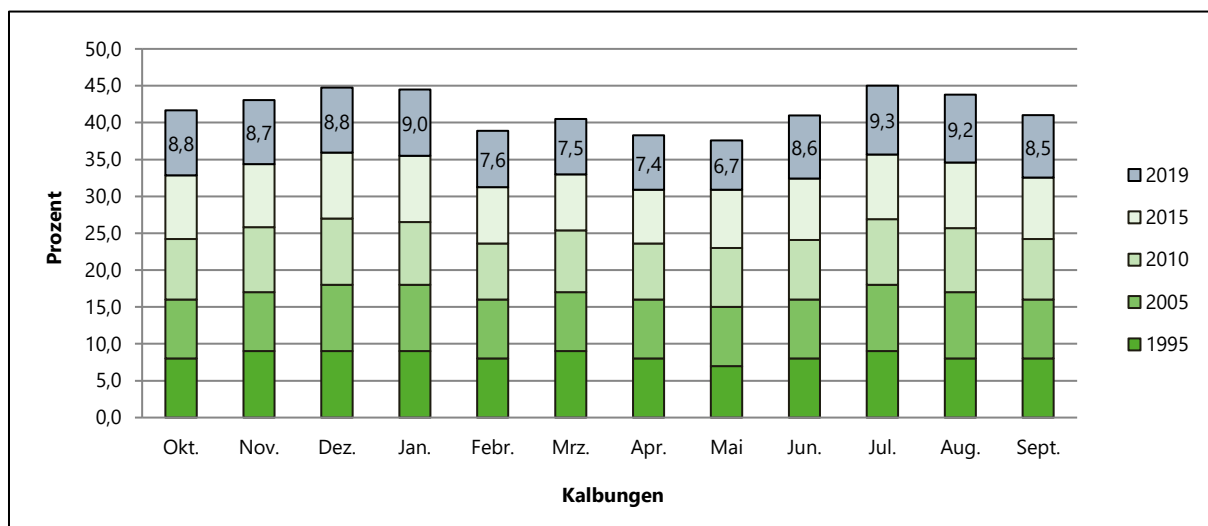
Laktationen im Vergleich von Milch-kg und FEK 2019



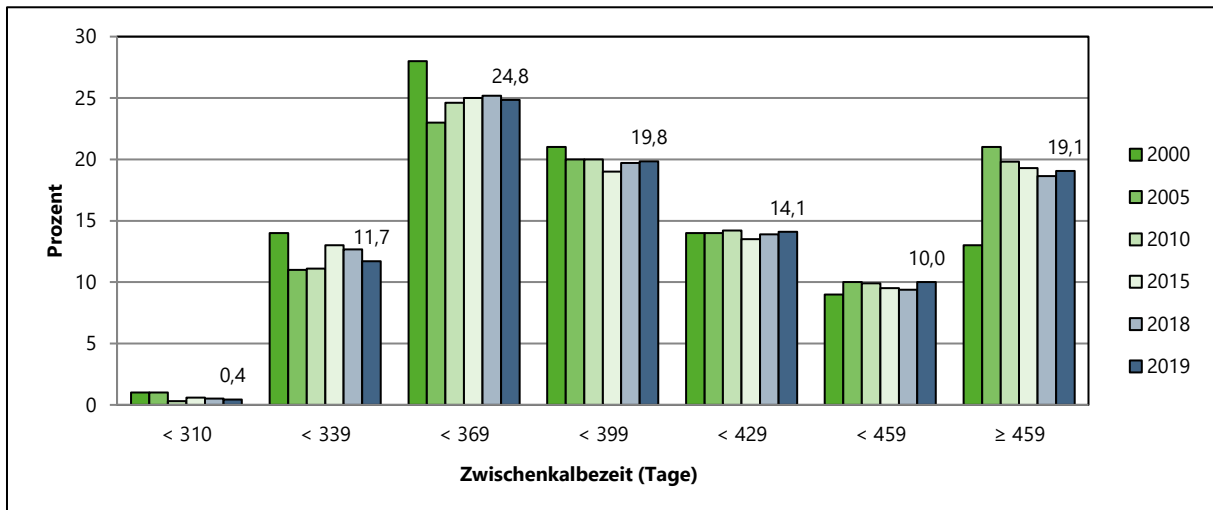
Reproduktionskennziffern Sachsen

Jahr	Bestandsersatzrate		Remontierungsrate		Merzungsrate	
	%	+/- z. VJ	%	+/- z. VJ	%	+/- z. VJ
2006	42,0	1,8	37,4	0,3	40,1	1,3
2007	38,2	-3,8	37,5	0,1	36,8	-3,3
2008	38,1	-0,1	37,1	-0,4	36,7	-0,1
2009	39,3	1,2	36,4	-0,7	37,1	0,4
2010	39,2	-0,1	37,8	1,4	36,7	-0,5
2011	38,1	-1,1	37,7	-0,1	35,7	-1,0
2012	36,5	-1,6	37,2	-0,5	35,0	-0,7
2013	36,1	-0,4	36,2	-1,0	34,5	-0,5
2014	35,7	-0,4	36,9	0,7	34,1	-0,4
2015	37,5	1,8	36,1	-0,8	35,3	1,2
2016	41,8	4,3	36,9	0,8	38,2	2,9
2017	41,4	-0,4	37,2	0,3	35,8	-2,4
2018	40,3	-1,1	35,5	-1,7	35,7	-0,1
2019	39,8	-0,5	35,2	-0,3	34,0	-1,7

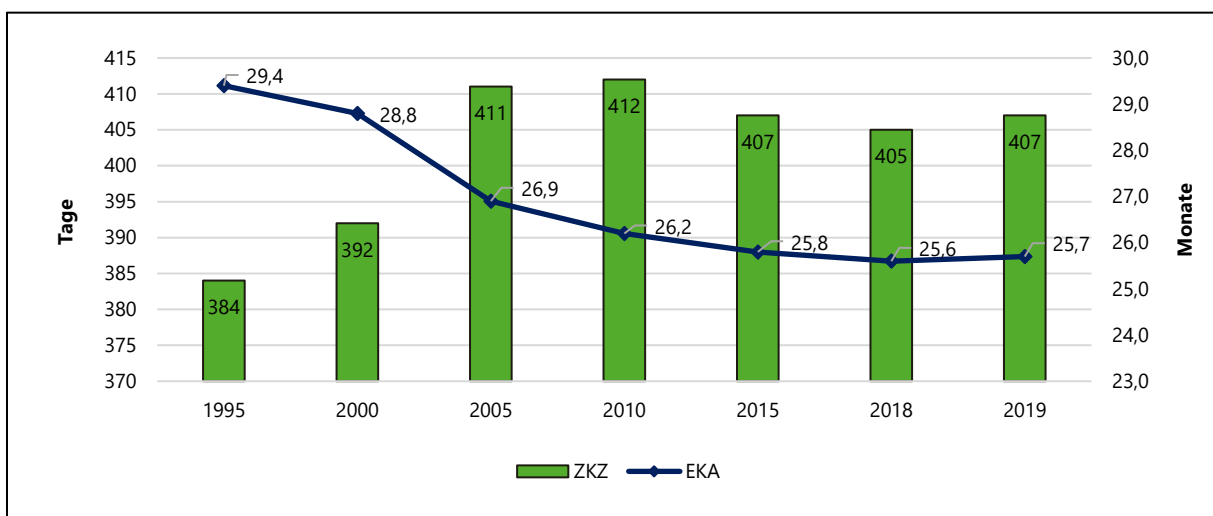
Abkalbeverlauf in den GERO-Betrieben 2019



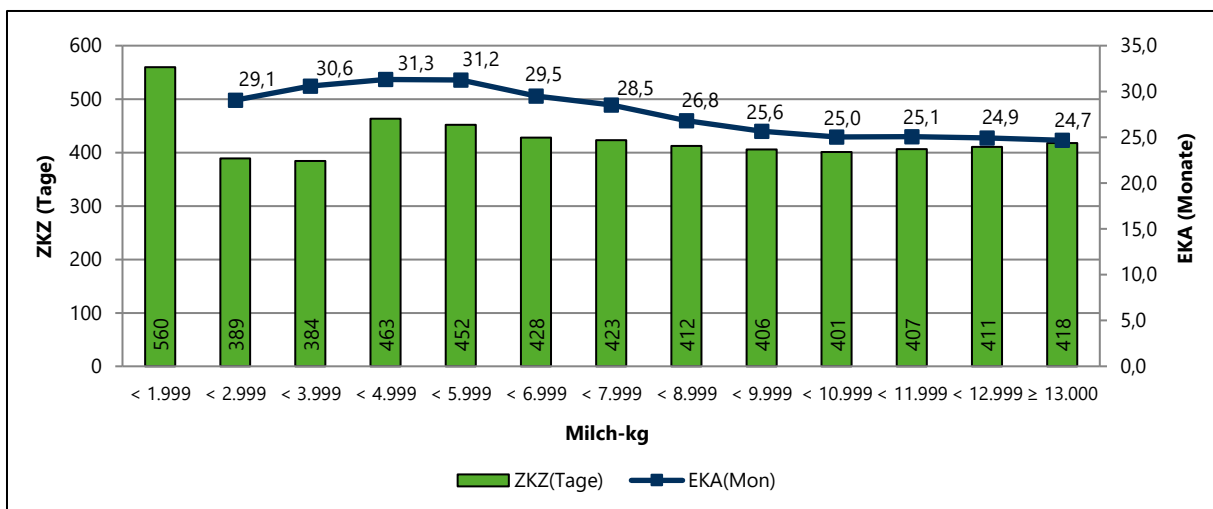
Zwischenkalbezeit in verschiedenen Prüffahren



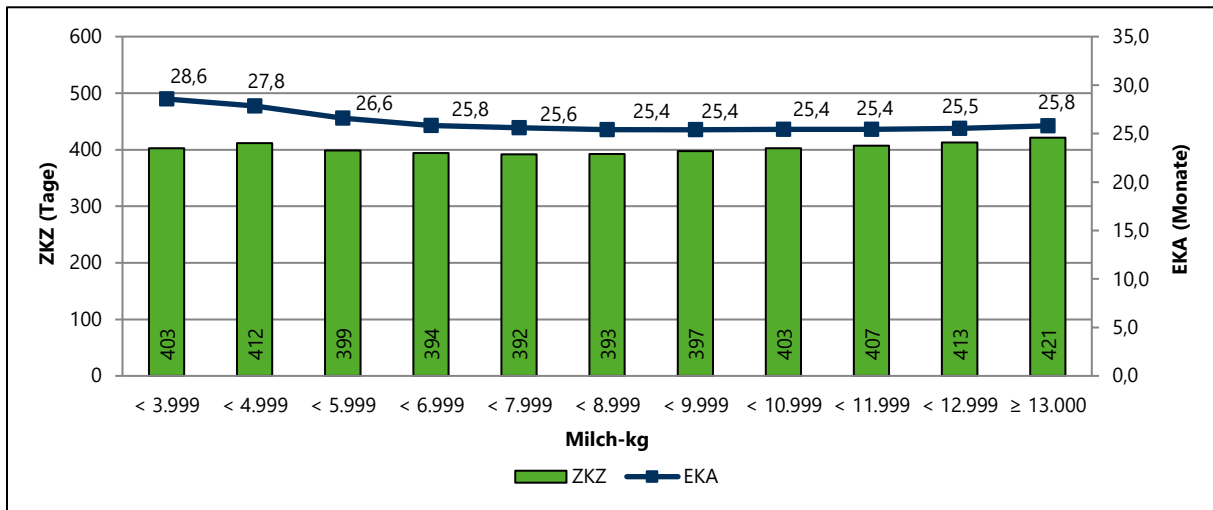
Entwicklung des Erstkalbealters und der Zwischenkalbezeiten im Verlaufe der Prüffahre



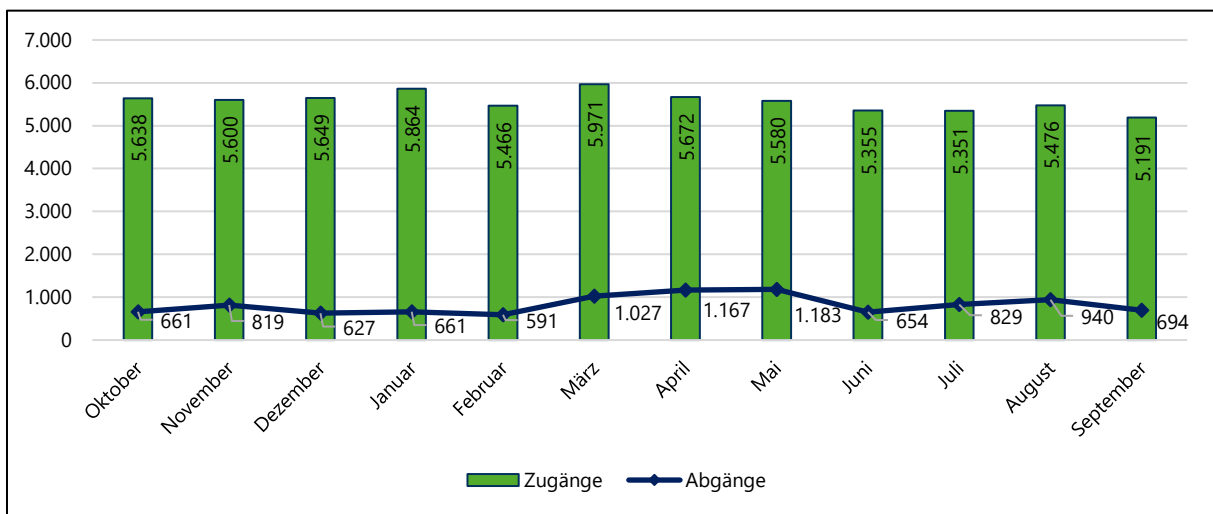
Erstkalbealter und Zwischenkalbezeiten nach Jahresleistung der Betriebe 2019



Erstkalbealter und Zwischenkalbezeiten nach Jahresleistung der Einzeltiere 2019



Verteilung der Zu- und Abgänge nach Monaten



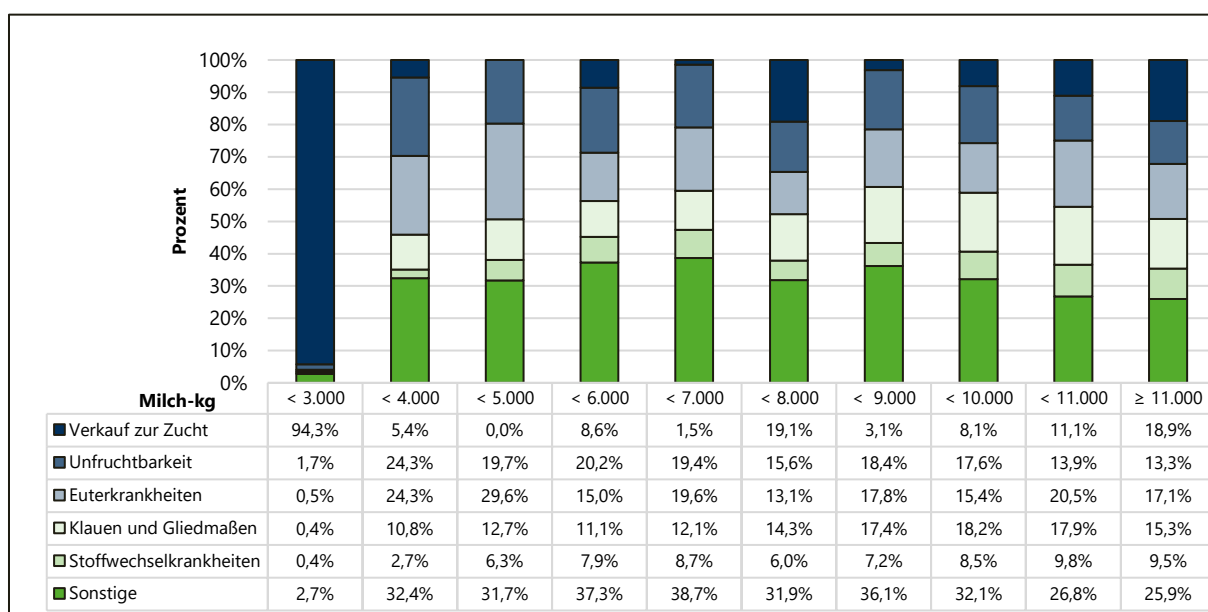
Abgangsgründe (%)

	1995	2005	2010	2015	2018	2019
Verkauf	4,6	3,4	5,3	5,1	9,9	11,9
Alter	1,3	0,8	0,8	0,8	0,7	0,8
geringe Leistung	8,2	7,3	6,6	8,5	8,0	7,8
Unfruchtbarkeit	8,3	15,3	16,9	17,4	15,2	15,6
sonst. Krankheiten	11,2	14,3	10,9	9,0	8,8	8,1
Euter	23,8	20,5	20,9	20,0	17,6	17,2
Melkbarkeit	1,2	3,7	3,4	4,3	4,7	4,2
Klauen/Gliedmaßen	9,8	16,4	18,2	17,0	17,6	16,9
sonstige Gründe	31,6	10,0	6,9	8,8	8,1	8,5
Stoffwechsel	0,0	8,2	10,1	9,1	9,4	8,6

4 wichtigsten Abgangsursachen der Einzeltiere nach Leistungsklassen 2019 (%)

Jahresleistung der Einzeltiere	Abgangsursachen			
	Unfruchtbarkeit	Euterkrankheiten	Klauen/Gliedmaßen	Stoffwechsel
< 3.000	0,2	0,1	0,0	0,1
< 4.000	0,1	0,1	0,0	0,0
< 5.000	0,3	0,4	0,2	0,2
< 6.000	1,2	0,8	0,6	0,8
< 7.000	1,8	1,7	1,1	1,5
< 8.000	3,7	2,8	3,1	2,6
< 9.000	14,9	13,1	13,0	10,5
< 10.000	37,8	29,9	36,0	32,9
< 11.000	26,5	35,5	31,6	34,0
≥ 11.000	13,5	15,8	14,3	17,5
Durchschnitt Sachsen	15,6	17,2	16,9	8,6
+ / - zu 2018	0,4	-0,4	-0,7	-0,8

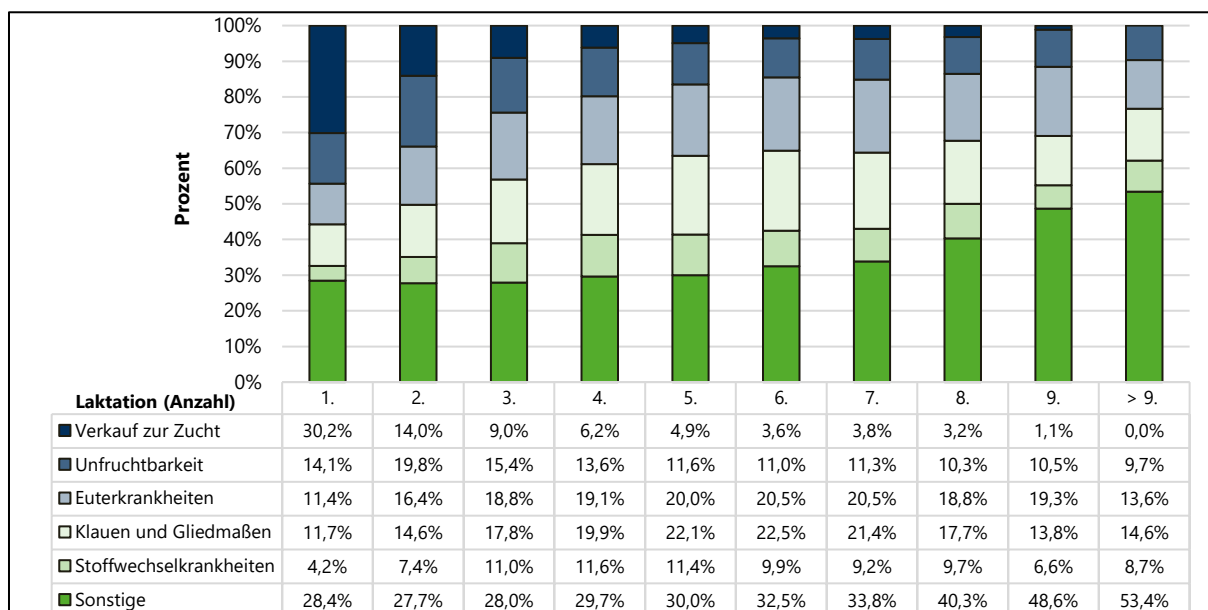
Abgangsursachen der Einzeltiere innerhalb der Leistungsklassen 2019 (%)



4 wichtigsten Abgangsursachen nach Laktationen 2019 (%)

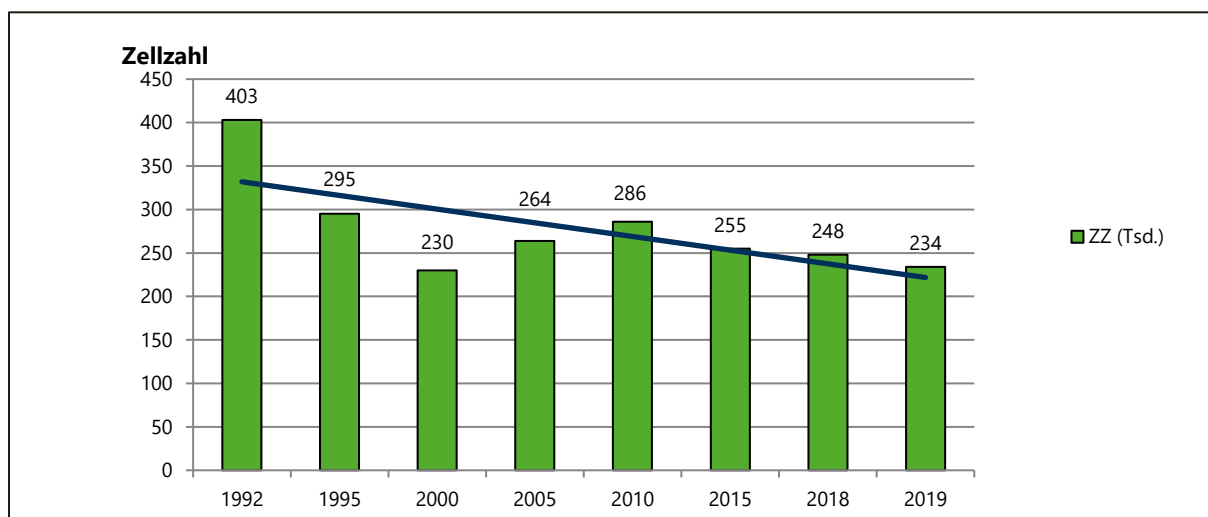
Abgangsursachen	Euterkrankheiten	Klauen/Gliedmaßen	Unfruchtbarkeit	Stoffwechsel
1. Laktation	18,7	19,2	25,4	13,4
2. Laktation	20,8	18,7	27,8	18,5
3. Laktation	22,6	21,5	20,3	26,0
4. Laktation	17,2	18,1	13,6	20,7
5. Laktation	11,3	12,6	7,2	12,7
6. Laktation	5,6	6,2	3,3	5,3
7. Laktation	2,4	2,5	1,5	2,1
8. Laktation	0,9	0,8	0,5	0,9
9. Laktation	0,3	0,2	0,2	0,2
> 9. Laktation	0,1	0,1	0,1	0,2
Sachsen	16,6	16,5	15,0	8,4
+ / - zu 2018	-0,6	-0,8	0,1	-0,8

Abgangsursachen der Einzeltiere innerhalb der Laktationen 2019 (%)



3. GERO-Prüfergebnisse zum Zellgehalt

Entwicklung der Zellzahlen



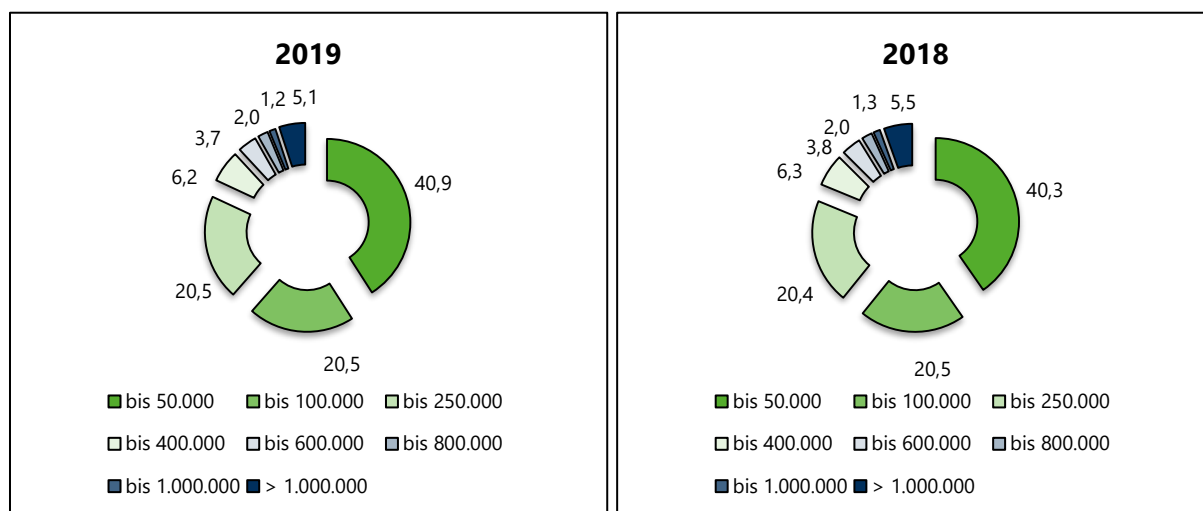
Anzahl Betriebe nach Zellzahlklassen und Jahresdurchschnitt in den Prüffahren 2019 und 2018

Zellzahl	2019		2018	
	Anzahl Betriebe	Betriebe (%)	Anzahl Betriebe	Betriebe (%)
< 100 000	5	0,8	5	0,8
< 200 000	183	29,9	145	22,5
< 300 000	266	43,5	264	40,9
< 400 000	89	14,5	157	24,3
< 500 000	40	6,5	39	6,0
< 1 000 000	28	4,6	35	5,4
≥ 1 000 000	1	0,2	0	0,0

Gewogene Zellzahl und Anteil der Einzeltierproben (%) pro Monat nach Zellzahlklassen in 2019

Monat	gew. Zellzahl		Anzahl der Einzeltierproben (%) in Zellzahlklassen (x 1.000)							
	2019	2018	< 50	< 100	< 250	< 400	< 600	< 800	< 1.000	> 1.000
Oktober	239	250	39,6	20,2	21,1	6,6	3,9	2,0	1,3	5,3
November	229	240	39,9	20,9	20,9	6,3	3,8	2,0	1,2	5,0
Dezember	227	234	41,2	20,9	20,3	6,1	3,5	1,9	1,2	4,8
Januar	227	234	40,9	20,9	20,6	6,1	3,5	1,9	1,2	4,9
Februar	225	229	41,3	21,2	20,3	6,0	3,4	1,9	1,2	4,8
März	212	231	41,9	21,0	20,5	5,9	3,5	1,8	1,2	4,4
April	220	231	41,9	20,8	20,4	5,9	3,5	1,9	1,1	4,5
Mai	221	244	41,9	20,5	20,3	6,0	3,6	1,9	1,2	4,7
Juni	242	271	42,4	20,1	19,7	6,0	3,6	1,9	1,2	5,2
Juli	258	267	40,9	19,8	20,2	6,4	3,8	2,1	1,2	5,6
August	267	293	40,0	19,6	20,4	6,4	4,0	2,1	1,4	6,0
September	255	267	39,3	20,2	20,8	6,6	3,9	2,1	1,3	5,7
Sachsen	234	248	40,9	20,5	20,5	6,2	3,7	2,0	1,2	5,1
+ / - zum Vorjahr	-14	5	0,6	0,1	0,1	-0,1	-0,1	-0,1	-0,1	-0,4

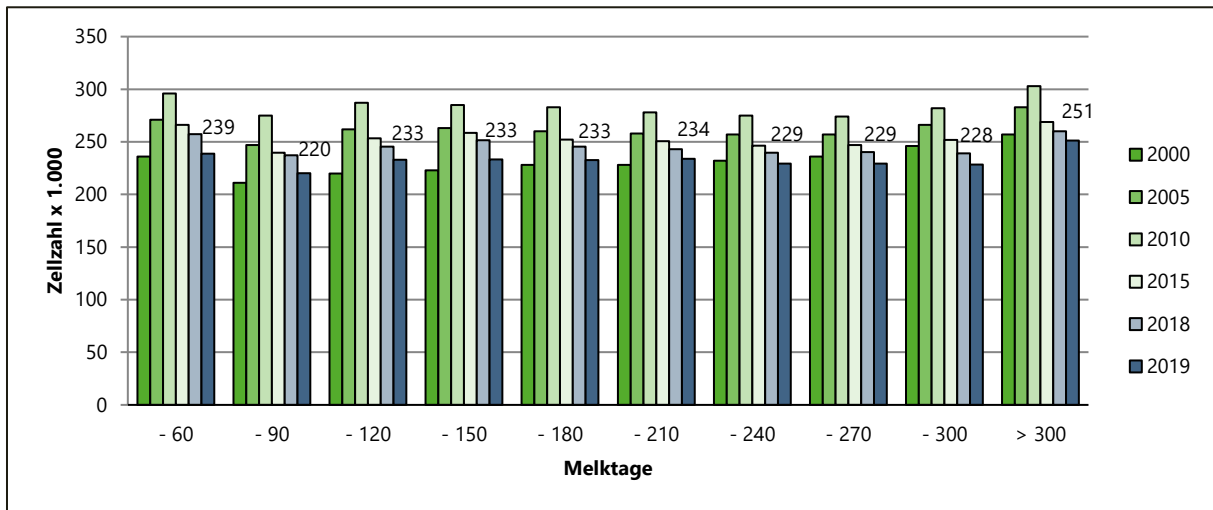
Verteilung Einzelproben nach Zellzahlklassen im Vergleich (%)



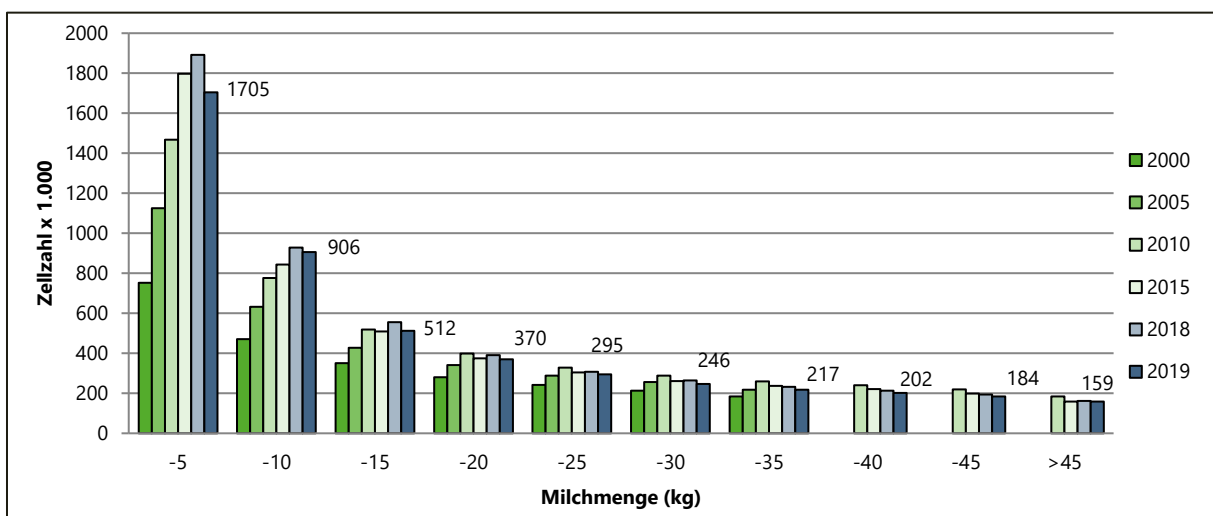
Gewogene Zellzahl nach Leistungsklassen (Milch-kg) 2019

Mkg-Gruppe	Betriebe		A+B-Kühe		gewogene Zellzahl
	Anzahl	%	Anzahl	%	
< 2.000	2	0,3	5,8	0,0	186
< 3.000	2	0,3	251,6	0,1	253
< 4.000	3	0,5	129,8	0,1	295
< 5.000	19	3,2	519,7	0,3	500
< 6.000	40	6,7	1.778,1	1,1	335
< 7.000	45	7,6	2.660,5	1,6	343
< 8.000	55	9,3	6.412,4	3,8	322
< 9.000	121	20,4	23.054,1	13,7	260
< 10.000	160	27,0	58.220,4	34,6	230
< 11.000	102	17,2	49.683,4	29,5	213
< 12.000	36	6,1	20.693,0	12,3	233
< 13.000	7	1,2	3.593,7	2,1	202
< 14.000	1	0,2	1.331,2	0,8	319
gesamt	593		168.333,6		234

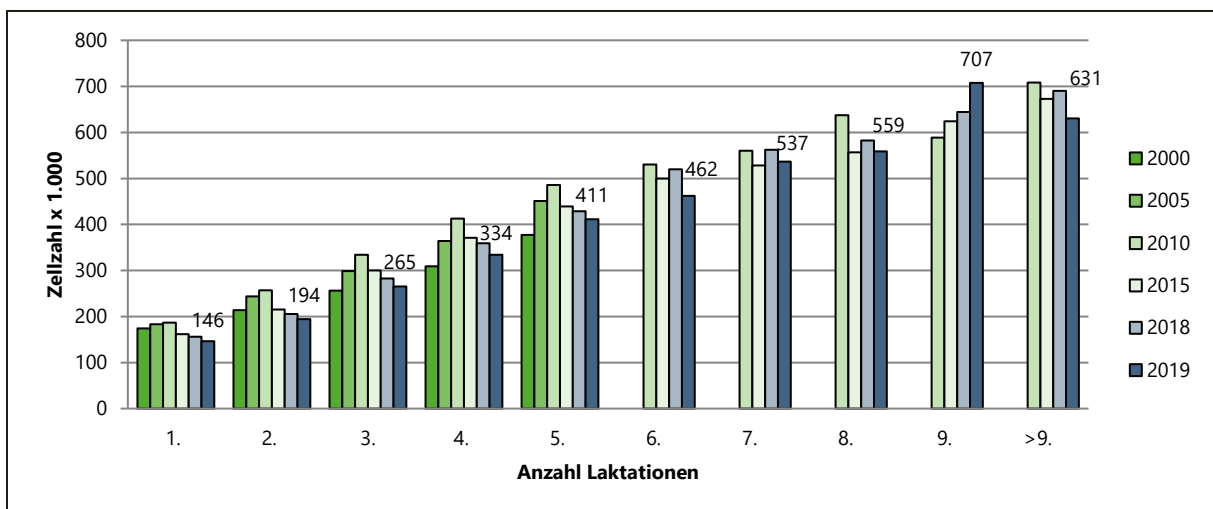
Durchschnittliche Zellzahl nach Melktagen 2019



Durchschnittliche Zellzahl nach Milchmenge 2019



Durchschnittliche Zellzahlen nach Laktationen 2019



4. Bestandskennzahlen und GERO-Prüfergebnisse nach Kreisen

Leistungen der A+B-Kühe nach Kreisen 2019

Kreis	A+B-Kühe	Milch kg	Fett %	Fett kg	EW %	EW kg	FEK
Chemnitz-Stadt	1.895,6	9.887	4,00	396	3,39	335	731
Erzgebirgskreis	21.733,4	9.253	4,05	375	3,45	319	694
Mittelsachsen	31.472,4	9.872	4,00	394	3,44	340	735
Vogtlandkreis	13.697,9	9.834	4,03	396	3,41	335	732
Zwickau	14.497,5	10.004	4,04	404	3,42	342	746
Dresden -Stadt	48,5	5.547	4,49	249	3,62	201	450
Bautzen	17.827,4	9.459	4,02	380	3,46	328	707
Görlitz	16.330,5	10.007	4,00	400	3,47	347	747
Meißen	10.965,2	10.534	4,06	428	3,46	364	792
Sächs. Schweiz Osterzgebirge	14.394,5	10.015	4,00	401	3,45	346	747
Leipzig-Stadt	944,4	8.645	3,96	343	3,52	304	647
Leipzig	12.130,2	9.755	4,02	392	3,47	339	730
Nordsachsen	13.897,1	9.942	4,03	401	3,41	339	740
Sachsen 2019	169.834,5	9.815	4,02	395	3,44	338	733
Sachsen 2018	172.945,9	9.794	3,96	388	3,41	334	721

Leistungen der Jungkühe (1. Laktation) nach Kreisen 2019

Kreis	A+B-Kühe	Milch kg	Fett %	Fett kg	EW %	EW kg	FEK
Chemnitz-Stadt	501	8.738	3,89	340	3,33	291	631
Erzgebirgskreis	6.152	8.044	3,95	318	3,42	275	593
Mittelsachsen	9.259	8.576	3,90	335	3,40	291	626
Vogtlandkreis	4.063	8.499	3,94	335	3,38	287	622
Zwickau	4.515	8.954	3,88	347	3,36	300	648
Dresden-Stadt	19	5.116	3,97	203	3,28	168	371
Bautzen	5.112	8.263	3,89	321	3,41	282	604
Görlitz	4.626	8.697	3,89	338	3,43	299	636
Meißen	3.042	9.256	3,87	358	3,39	314	672
Sächs. Schweiz-Osterzgebirge	4.143	8.653	3,86	334	3,40	294	628
Leipzig-Stadt	316	8.221	3,81	313	3,48	286	599
Leipzig	3.479	8.581	3,85	331	3,40	291	622
Nordsachsen	3.988	8.732	3,93	343	3,34	292	635
Sachsen 2019	49.215	8.576	3,90	334	3,39	291	625
Sachsen 2018	51.471	8.468	3,91	331	3,40	288	619

Leistungen der geprüften Kühe ab 2. Laktationen nach Kreisen 2019

Kreis	A+B-Kühe	Milch kg	Fett %	Fett kg	EW %	EW kg	FEK
Chemnitz-Stadt	1.079	10.265	3,91	401	3,34	343	744
Erzgebirgskreis	11.791	9.604	3,98	382	3,39	325	708
Mittelsachsen	17.096	10.322	3,89	402	3,38	349	750
Vogtlandkreis	7.521	10.125	3,97	402	3,35	339	741
Zwickau	7.677	10.270	3,95	405	3,35	344	749
Dresden-Stadt	23	5.754	4,36	251	3,52	203	454
Bautzen	9.703	9.958	3,87	386	3,38	337	723
Görlitz	9.122	10.516	3,86	406	3,39	356	762
Meißen	5.662	11.165	3,91	437	3,38	377	814
Sächs. Schweiz-Osterzgebirge	7.736	10.534	3,93	414	3,38	356	770
Leipzig-Stadt	472	9.115	3,78	344	3,46	316	660
Leipzig	6.729	10.054	3,92	394	3,41	342	736
Nordsachsen	7.031	10.284	3,92	404	3,35	344	748
Sachsen 2019	91.642	10.229	3,92	401	3,37	345	746
Sachsen 2018	92.946	10.245	3,92	402	3,37	345	747

Leistungen der geprüften Kühe über alle Laktationen nach Kreisen 2019

Kreis	A+B-Kühe	Milch kg	Fett %	Fett kg	EW %	EW kg	FEK
Chemnitz-Stadt	1.580	9.780	3,91	382	3,34	326	708
Erzgebirgskreis	17.943	9.070	3,97	360	3,40	308	668
Mittelsachsen	26.355	9.709	3,89	378	3,38	328	707
Vogtlandkreis	11.584	9.555	3,96	378	3,36	321	699
Zwickau	12.192	9.783	3,92	384	3,35	328	712
Dresden-Stadt	42	5.465	4,20	229	3,42	187	416
Bautzen	14.815	9.373	3,88	364	3,39	318	682
Görlitz	13.748	9.904	3,87	383	3,40	337	720
Meißen	8.704	10.498	3,90	409	3,38	355	764
Sächs. Schweiz Osterzgebirge	11.879	9.878	3,91	386	3,39	334	721
Leipzig-Stadt	788	8.756	3,79	332	3,47	304	636
Leipzig	10.208	9.552	3,90	372	3,40	325	697
Nordsachsen	11.019	9.722	3,93	382	3,35	325	707
Sachsen 2019	140.857	9.652	3,91	377	3,38	326	704
Sachsen 2018	144.417	9.612	3,92	377	3,38	325	701

Gesamtleistung der gemerzten Kühe nach Kreisen 2019

Kreis	A+B Kühe (gemerzt)			Laktation (Anz.)	ND* (Mon.)	Milch kg/FT**	Milch kg/LT***
	Anzahl	Milch-kg	FEK				
Chemnitz-Stadt	675	30.354	2.218	2,9	37,2	26,8	15,5
Erzgebirgskreis	7.432	25.781	1.938	2,6	34,4	24,7	13,8
Mittelsachsen	10.593	27.947	2.069	2,7	34,5	26,6	15,2
Vogtlandkreis	4.650	26.082	1.929	2,5	32,4	26,5	14,6
Zwickau	5.522	25.861	1.914	2,4	31,5	27,0	14,8
Dresden-Stadt	10	29.631	2.371	4,0	62,8	15,5	10,9
Bautzen	6.085	26.958	1.992	2,6	34,2	25,9	14,9
Görlitz	4.975	30.008	2.222	2,8	36,7	27,0	15,8
Meißen	3.952	26.743	1.988	2,4	31,3	28,1	15,6
Sächs. Schweiz-Osterzgebirge	4.681	29.228	2.166	2,7	36,0	26,7	15,4
Leipzig-Stadt	408	19.484	1.443	2,1	27,2	23,6	12,0
Leipzig	4.038	26.790	2.000	2,6	33,7	26,2	15,0
Nordsachsen	4.771	26.027	1.929	2,4	31,7	27,0	15,0
Sachsen 2019	57.792	27.143	2.015	2,6	33,8	26,4	15,0

* ND... Nutzungsdauer ** FT... Futtertag *** LT... Lebenstag

Reproduktionskennziffern nach Kreisen 2019

Kreis	Bestandsersatzrate		Remontierungsrate		Merzungsrate	
	%	+/- z. VJ	%	+/- z. VJ	%	+/- z. VJ
Chemnitz-Stadt	36,7	-0,6	36,3	2,5	35,6	0,3
Erzgebirgskreis	41,1	1,4	35,7	0,2	34,2	-0,3
Mittelsachsen	36,4	-2,8	35,3	-0,1	33,7	-1,4
Vogtlandkreis	35,9	-2,2	34,8	-1,2	33,9	-1,2
Zwickau	39,9	0,0	35,9	-0,6	38,1	-0,6
Dresden-Stadt	20,6	3,1	12,4	-22,7	20,6	3,1
Bautzen	35,2	-3,6	32,3	-2,0	34,1	-3,7
Görlitz	36,3	-2,2	32,6	-1,3	30,5	-2,6
Meißen	62,2	3,5	36,5	-0,6	36,0	-0,8
Sächs. Schweiz-Osterzgebirge	34,0	-3,3	33,9	-0,6	32,5	-2,5
Leipzig-Stadt	43,7	-2,4	44,8	4,1	43,2	-2,9
Leipzig	38,4	2,9	35,7	0,4	33,3	-0,6
Nordsachsen	49,1	6,2	39,8	2,2	34,3	-3,6
Sachsen 2019	39,8	-0,4	35,2	-0,3	34,0	-1,7
Sachsen 2018	40,3		35,5		35,7	

Kennziffern reproduktive Leistungen nach Kreisen 2019

Kreis	EKA (Monate)	ZKZ (Tage)	ND* lebend (Monate)	ND* gemerzt (Monate)	Laktat. lebend	Laktat. gemerzt	Kalberate A+B Kühe %
Chemnitz-Stadt	26,2	398	26,0	37,2	2,1	2,9	78,6
Erzgebirgskreis	26,8	407	25,7	34,4	2,0	2,6	78,5
Mittelsachsen	25,6	406	25,3	34,5	2,0	2,7	79,3
Vogtlandkreis	26,2	402	25,1	32,4	2,0	2,5	79,8
Zwickau	25,7	405	24,4	31,5	2,0	2,4	78,6
Dresden-Stadt	26,7	461	35,3	62,8	2,4	4,0	59,3
Bautzen	25,7	409	26,3	34,2	2,1	2,6	77,8
Görlitz	25,5	409	26,6	36,7	2,1	2,8	77,3
Meißen	24,7	412	25,5	31,3	2,0	2,4	71,2
Sächs. Schweiz-Osterzgebirge	26,1	411	26,0	36,0	2,1	2,7	79,6
Leipzig-Stadt	27,3	411	21,1	27,2	1,7	2,1	79,2
Leipzig	24,7	405	25,2	33,7	2,0	2,6	80,2
Nordsachsen	25,2	408	24,6	31,7	2,0	2,4	75,7
Sachsen 2019	25,7	407	25,5	33,8	2,0	2,6	78,0

* ND... Nutzungsdauer

5. Bestandskennzahlen und GERO-Prüfergebnisse nach Rassen

Bestand nach Rassen (2019 und 2018)

Rasse	30.09.2019		30.09.2018		Differenz zum Vorjahr	
	absolut	relativ	absolut	relativ	absolut	relativ
01 Schwarzbunt	138.724	82,1%	140.004	82,0%	-1.280	0,05%
02 Rotbunt	3.929	2,3%	3.679	2,2%	250	0,17%
03 Jersey	326	0,2%	209	0,1%	117	0,07%
04 Braunvieh	282	0,2%	304	0,2%	-22	-0,01%
05 Rotvieh/Angl.	245	0,1%	246	0,1%	-1	0,00%
06 Rotvieh/alte Angl.	1	0,0%	1	0,0%	0	0,00%
10 DSN	0	0,0%	3	0,0%	-3	0,00%
11 Fleckvieh	432	0,3%	430	0,3%	2	0,00%
12 Gelbvieh	1	0,0%	1	0,0%	0	0,00%
18 Braunvieh a. Z.	8	0,0%	5	0,0%	3	0,00%
90 sonst. Rassen	645	0,4%	664	0,4%	-19	-0,01%
98 Kreuzung	3.391	2,0%	3.461	2,0%	-70	-0,02%
99 Kreuzungen	21.027	12,4%	21.667	12,7%	-640	-0,25%
Sachsen	169.011		170.674		-1.663	

Gesamtleistungen und Nutzungsdauer der gemerzten Kühe nach Rassen 2019

Rasse	Anzahl (gemerzte Kühe)	Milch-kg (gemerzte Kühe)	FEK (gemerzte Kühe)	ND* (Monate)	Laktation (Anzahl)	Milch kg/FT*	Milch kg/LT**
01 Schwarzbunt	47.875	27.739	2.048	33,9	2,6	26,9	15,3
02 Rotbunt	1.179	23.705	1.801	31,1	2,4	25,1	13,6
03 Jersey	77	15.441	1.486	30,0	2,2	17,8	9,2
04 Braunvieh	87	21.078	1.631	36,8	2,8	18,9	10,4
05 Rotvieh/Angl.	74	27.968	2.296	43,4	3,3	21,2	13,4
11 Fleckvieh	112	23.448	1.855	40,5	3,1	19,2	11,1
18 Braunvieh alter ZR	3	34.575	2.529	153,2	9,9	7,8	6,1
90 sonst. Rassen	165	15.997	1.194	22,9	1,7	23,0	10,5
98 Kreuzung (Fleisch* Milch)	1.173	22.798	1.730	32,1	2,5	23,4	12,8
99 Kreuzung (Milch* Milch)	7.047	24.909	1.898	34,1	2,6	24,0	13,5
Sachsen 2019	57.792	27.143	2.015	33,8	2,6	26,4	15,0

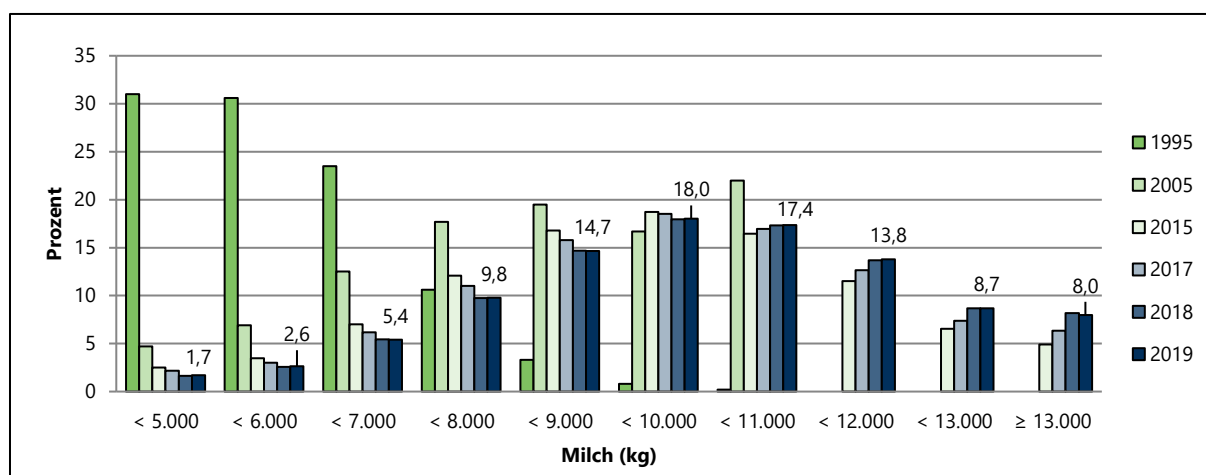
* ND... Nutzungsdauer

Prüfungsergebnisse der ganzjährig geprüften Kühe nach Rassen und Bestandsgrößen 2019

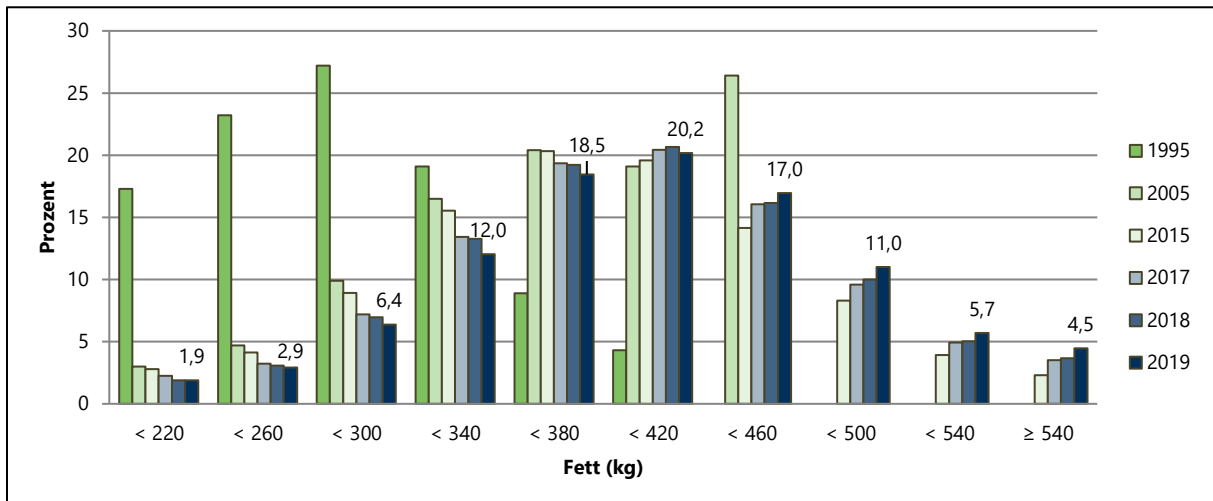
BGr. und Rasse	Betriebe [n]	Kühe [n]	Milch kg	Fett kg	EW kg	FEK	+/- z. VJ
Holstein-Sbt.							
1 - 9,9	6	33,6	5.028	221	178	398	-28
10 - 19,9	14	194,3	6.440	279	216	496	-12
20 - 29,9	10	265,6	7.946	337	274	612	58
30 - 39,9	10	354,3	7.157	304	244	548	-19
40 - 59,9	48	2.469,6	8.383	353	290	644	27
60 - 79,9	57	3.809,4	8.812	367	305	671	10
80 - 99,9	23	2.018,8	8.753	361	304	665	1
100 - 149,9	52	6.374,4	9.496	383	330	712	11
150 - 199,9	12	1.973,8	9.180	372	322	694	22
200 - 499,9	122	41.507,3	9.806	393	340	733	9
500 - 699,9	39	22.448,0	10.092	405	353	758	15
700 - 999,9	29	24.674,2	9.945	393	341	734	15
> 1000	35	47.026,0	10.422	416	353	769	13
Sachsen	457	153.149,2	9.962	399	343	742	12
Holstein-Rbt.							
10 - 19,9	1	18,4	6.064	294	194	487	37
30 - 39,9	1	35,4	7.491	342	266	608	60
Sachsen	2	53,8	7.003	326	241	567	38
Jersey							
10 - 19,9	1	18,9	6.547	371	269	639	k. A.
Sachsen	1	18,9	6.547	371	269	639	k. A.
Braunvieh							
40 - 59,9	1	57,4	6.774	285	234	519	-23
Sachsen	1	57,4	6.774	285	234	519	21
Angler							
150 - 199,9	1	183,3	8.066	360	315	675	47
Sachsen	1	183,3	8.066	360	315	675	47
Fleckvieh							
1 - 9,9	4	32,4	5.592	254	195	449	95
40 - 59,9	1	52,5	7.703	336	287	624	11
60 - 79,9	1	72,0	6.086	255	211	466	-104
Sachsen	6	156,9	6.526	282	233	515	-56

6. Bestandskennzahlen und Prüfergebnisse der A-Kühe

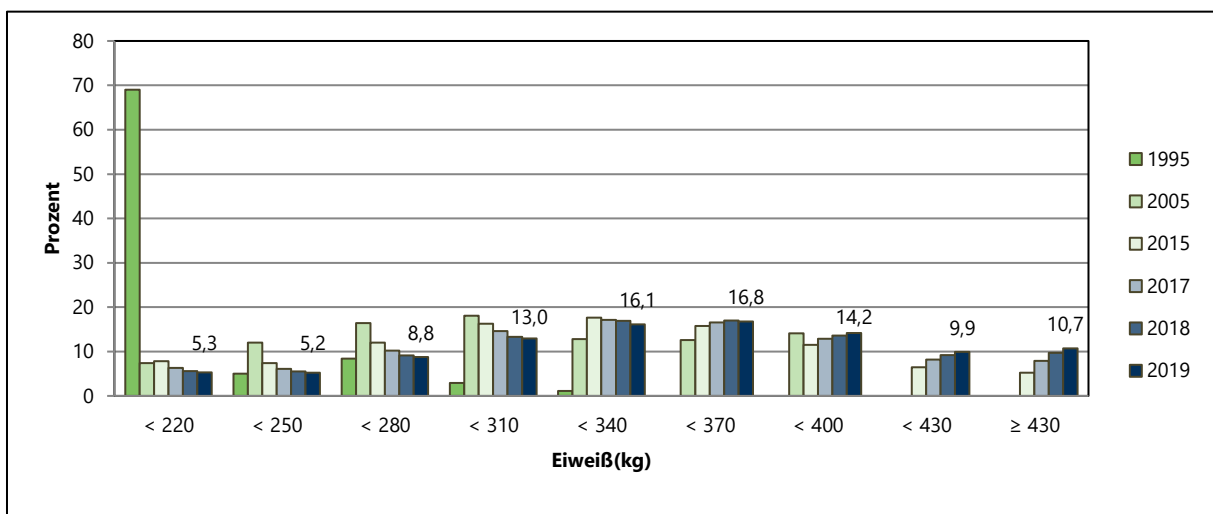
Verteilung der geprüften A-Kühe nach Milch kg Klassen (1995-2019)



Verteilung der geprüften A-Kühe nach Fett kg Klassen (1995-2019)



Verteilung der geprüften A-Kühe nach Eiweiß kg Klassen (1995-2019)



7. Prüfungsergebnisse der Herdbuchkühe

Leistungen der Herdbuchkühe (A+B Kühe) nach Kreisen 2019

Kreis	A+B Kühe	Milch kg	Fett %	Fett kg	EW %	EW kg	FEK
Chemnitz-Stadt	161,6	9.229	4,23	390	3,51	324	715
Erzgebirgskreis	12.127,2	9.749	4,01	391	3,45	336	727
Mittelsachsen	26.212,3	10.073	3,98	401	3,44	346	747
Vogtlandkreis	10.619,9	10.009	4,03	403	3,40	340	744
Zwickau	10.363,3	10.341	4,02	416	3,40	352	768
Dresden-Stadt	6,3	5.616	4,63	260	3,63	204	464
Bautzen	11.201,4	9.595	4,02	386	3,45	331	717
Görlitz	12.552,6	10.198	3,97	405	3,46	352	757
Meißen	7.900,8	10.823	4,05	438	3,46	374	812
Sächs. Schweiz Osterzgebirge	11.817,8	10.249	3,99	409	3,45	354	763
Leipzig-Stadt	588,1	8.764	3,96	347	3,51	308	654
Leipzig	7.184,8	9.835	3,96	389	3,46	340	729
Nordsachsen	11.597,3	10.071	4,02	404	3,41	343	747
Sachsen 2019	122.333,4	10.071	4,00	403	3,44	346	749

Leistungen der Herdbuch-Jungkühe (1. Laktation) nach Kreisen 2019

Kreis	Kühe	Milch kg	Fett %	Fett kg	EW %	EW kg	FEK
Chemnitz-Stadt	22	7.912	4,09	324	3,32	263	587
Erzgebirgskreis	3.558	8.422	3,90	329	3,43	289	617
Mittelsachsen	7.660	8.679	3,89	337	3,39	294	632
Vogtlandkreis	3.207	8.650	3,93	340	3,37	292	632
Zwickau	3.259	9.253	3,86	357	3,34	309	666
Dresden-Stadt	1	6.090	3,92	239	3,40	207	446
Bautzen	3.063	8.326	3,88	323	3,40	283	606
Görlitz	3.521	8.770	3,88	340	3,44	301	641
Meißen	2.059	9.638	3,81	367	3,38	326	693
Sächs. Schweiz Osterzgebirge	3.391	8.817	3,85	339	3,39	299	638
Leipzig-Stadt	195	8.438	3,79	320	3,45	291	611
Leipzig	2.093	8.604	3,85	331	3,40	293	624
Nordsachsen	3.333	8.802	3,92	345	3,33	293	638
Sachsen 2019	35.362	8.756	3,88	340	3,39	297	636

Leistungen der Herdbuchkühe (alle Laktationen) nach Kreisen 2019

Kreis	Kühe	Milch kg	Fett %	Fett kg	EW %	EW kg	FEK
Chemnitz-Stadt	146	9.494	4,01	381	3,37	320	701
Erzgebirgskreis	10.143	9.557	3,92	375	3,40	325	700
Mittelsachsen	22.037	9.873	3,88	383	3,38	333	716
Vogtlandkreis	9.001	9.699	3,95	383	3,35	325	708
Zwickau	8.730	10.089	3,91	394	3,34	337	731
Dresden-Stadt	5	6.088	4,46	272	3,55	216	488
Bautzen	9.506	9.521	3,88	369	3,38	321	691
Görlitz	10.634	10.079	3,84	387	3,39	342	729
Meißen	6.319	10.872	3,87	421	3,37	366	788
Sächs. Schweiz Osterzgebirge	9.824	10.102	3,90	393	3,39	342	735
Leipzig-Stadt	480	8.966	3,78	339	3,45	310	649
Leipzig	6.102	9.583	3,86	370	3,40	326	695
Nordsachsen	9.312	9.844	3,91	385	3,34	329	714
Sachsen 2019	102.239	9.892	3,89	385	3,37	334	718
Sachsen 2018	103.385	9.858	3,89	384	3,37	332	716

Entwicklung der GERO-Prüfungsergebnisse in verschiedenen Zuchtebenen (1991-2019)

Jahr	A+B-Kühe	Milch kg	Fett %	Fett kg	EW %	EW kg	FEK
Herdbuch							
1991	- ¹⁾	4.898	4,45	218	- ¹⁾	- ¹⁾	- ¹⁾
⋮							
1995	156.106	5.869	4,46	262	3,49	205	467
⋮							
2000	145.038	7.622	4,29	327	3,46	264	591
⋮							
2005	142.266	8.621	4,14	357	3,43	296	653
⋮							
2010	133.849	9.211	4,04	372	3,4	313	685
2011	132.826	9.174	4,04	371	3,39	311	682
2012	134.596	9.404	4,02	378	3,39	319	697
2013	134.154	9.472	4,04	383	3,39	321	704
2014	135.583	9.533	4,02	383	3,39	323	706
2015	136.192	9.570	3,97	380	3,38	323	703
2016	132.106	9.801	4,03	395	3,41	334	729
2017	123.899	9.821	4,01	394	3,42	336	730
2018	122.749	10.055	3,94	396	3,40	342	738
2019	122.333	10.071	4,00	403	3,44	346	749
Gesamt							
1991	147.300	4.710	4,39	207	- ¹⁾	- ¹⁾	- ¹⁾
⋮							
1995	232.212	5.730	4,49	257	3,49	200	457
⋮							
2000	207.887	7.393	4,3	318	3,46	256	574
⋮							
2005	191.087	8.375	4,16	348	3,44	288	636
⋮							
2010	179.630	8.944	4,07	364	3,41	305	669
2011	179.941	8.927	4,07	363	3,39	303	666
2012	181.569	9.177	4,04	371	3,4	312	683
2013	181.775	9.226	4,06	375	3,4	314	689
2014	184.432	9.271	4,04	375	3,4	315	690
2015	186.455	9.348	4,00	374	3,38	316	690
2016	181.005	9.566	4,06	388	3,42	327	715
2017	174.545	9.551	4,04	386	3,43	327	713
2018	172.946	9.794	3,96	388	3,41	334	721
2019	169.834	9.815	4,02	395	3,44	338	733

¹⁾ Diese Parameter wurden 1991 nicht erfasst!

8. Zusammenfassung: Ergebnisse der Gesundheit und Robustheit in Sachsen 2019

Entwicklung der GERO-Prüfungsergebnisse in verschiedenen Zuchtebenen (1991-2019)

Jahr	A+B Kühe	Milch kg	Fett %	Fett kg	EW %	EW kg	FEK
Jahresleistung LKV gesamt							
A+B-Kühe	169.834,5	9.815	4,02	395	3,44	338	733
dav. HB-Kühe	122.333,4	10.071	4,00	403	3,44	346	749
A-Kühe	123.358,4	9.932	4,02	399	3,45	343	742
dav. HB-Kühe	89.770,4	10.188	4,00	407	3,44	351	758
1. Laktation	49.215	8.576	3,90	334	3,39	291	625
dav. HB-Kühe	35.362	8.756	3,88	340	3,39	297	636
alle Laktationen	140.857	9.652	3,91	377	3,38	326	704
dav. HB-Kühe	102.239	9.892	3,89	385	3,37	334	718
Jahresleistung nach Rassen (A+B-Kühe)							
01 Schwarzbunt	139.702,0	9.990	4,00	399	3,43	343	743
dav. HB	116.546,0	10.123	3,99	404	3,43	347	752
02 Rotbunt	3.825,4	9.538	4,12	393	3,49	333	725
dav. HB	3.164,0	9.704	4,11	398	3,48	338	737
03 Jersey	310,7	6.487	5,39	350	4,11	267	617
dav. HB	238,6	6.410	5,35	343	4,05	260	603
04 Braunvieh	301,2	6.840	4,31	295	3,63	248	543
dav. HB	225,7	7.462	4,29	320	3,63	271	591
05 Rotvieh / Angler	241,2	8.022	4,36	350	3,75	301	651
dav. HB	239,8	8.044	4,36	351	3,75	302	653
06 Rotvieh, alte Angler	1,0	7.398	4,72	349	3,37	249	598
dav. HB	1,0	7.398	4,72	349	3,37	249	598
11 Fleckvieh	426,7	6.879	4,34	298	3,58	246	544
dav. HB	239,6	6.806	4,32	294	3,56	242	537
12 Gelbvieh	1,0	3.202	4,25	136	2,90	93	229
dav. HB	0,0	-	-	-	-	-	-
18 Braunvieh a. Zucht	8,2	2.743	3,88	106	3,40	93	200
dav. HB	0,0	-	-	-	-	-	-
90 Sonstige Rassen	552,8	8.908	4,05	361	3,45	307	668
dav. HB	7,7	6.588	4,25	280	3,53	232	512
98 Kreuzung	3.367,9	8.763	4,12	361	3,49	306	667
dav. HB	96,6	8.375	4,13	346	3,48	292	637
99 Kreuzung	21.096,4	9.075	4,12	374	3,49	317	691
dav. HB	1.574,5	8.805	4,13	364	3,48	306	670

9. Gesundheit und Robustheit 2019 in Deutschland

Jahresabschluss der Milchkontrolle 2019 - Leistungen¹⁾

Kontrollverband	Durchschnittsleistungen						Veränderungen zum Vorjahr			
	(A+B) Kühe ²⁾	Milch kg	Fett %	Eiweiß kg			(A+B)- Kühe ²⁾	Milch kg	Fett kg	Eiweiß kg
HVL Hessen	116.387	8.742	4,12	360	3,46	303	-4.133	132	11	8
LKV Baden-Württemberg	278.723	8.095	4,09	331	3,48	282	-4.648	35	4	3
LKV Bayern	940.669	8.045	4,20	338	3,53	284	-16.312	30	5	1
LKV Berlin-Brandenburg	130.491	9.738	3,98	387	3,42	333	-3.794	13	9	4
LKV Niedersachsen	762.036	9.451	4,07	385	3,46	327	-13.531	147	14	9
LKV Nordrhein-Westfalen	349.835	9.243	4,10	379	3,46	320	-8.706	-40	6	1
LKV Rheinland-Pfalz-Saar	101.963	8.548	4,12	353	3,44	294	-2.989	68	7	4
LKV Sachsen	169.834	9.815	4,02	395	3,44	338	-3.111	21	7	4
LKV Sachsen-Anhalt	105.602	9.833	3,96	389	3,45	339	-3.958	1	8	4
LKV Schleswig-Holstein	327.060	8.861	4,18	370	3,46	307	-7.580	161	14	9
MRV Mecklenburg-Vorpommern	151.940	9.809	4,00	393	3,47	340	-3.790	141	11	9
Qnetics	97.604	9.721	4,02	391	3,45	335	-1.932	-26	7	3
Deutschland 2019	3.532.145	8.907	4,11	366	3,48	310	-74.484	64	9	5

¹⁾ Quellen: vit Verden und LKV BY/BW/NRW/SH, zusammengestellt und verrechnet durch BRS

²⁾ Durchschnittliche Kuhzahl für das Prüfwahl 01.10.2018 bis 30.09.2019

Jahresabschluss der Milchkontrolle 2019 - Anzahl Ergebnisse in Zellzahlklassen^{1) 2)}

Kontrollverband	Ø Zellgehalt	Zellzahlklassen (%)				
		≤ 100	> 100 - 200	> 200 - 400	> 400	
1	203	56,8	19,3	12,6	11,2	
2	216	60,6	17,5	10,7	11,2	
3	225	58,0	18,1	11,3	12,7	
4	225	56,7	19,5	11,8	12,0	
5	233	57,6	18,8	11,6	12,0	
LKV Sachsen	234	61,5	16,5	10,1	11,9	
6	234	60,5	16,9	10,5	12,1	
7	242	55,5	19,5	12,3	12,7	
8	256	51,1	21,1	13,9	13,9	
9	259	57,9	18,0	11,1	13,0	
10	260	57,5	17,9	11,3	13,3	
11	268	57,9	17,5	11,1	13,4	
Deutschland 2019	229	57,6	18,4	11,5	12,5	

¹⁾ Quellen: vit Verden und LKV BY/BW/NRW/SH, zusammengestellt und verrechnet durch BRS

²⁾ in 1.000/ml¹

Jahresabschluss der Milchkontrolle 2019 - Betriebe und Kühe^{1) 3)}

Kontrollverband	Betriebe			Kühe			Veränderungen zum Vorjahr		
	Betriebe	Kühe	je Betrieb	Betriebe	Kühe	je Betrieb	Betriebe (%)	Kühe (%)	je Betrieb (%)
HVL Hessen	1.486	115.482	77,7	-100	-3.271	2,8	-6,3	-2,8	3,8
LKV Baden-Württemberg	4.689	281.251	60,0	-167	-3.449	1,4	-3,4	-1,2	2,3
LKV Bayern	18.343	944.748	51,5	-820	-16.234	1,4	-4,3	-1,7	2,7
LKV Berlin-Brandenburg	311	128.707	413,8	-18	-3.609	11,7	-5,5	-2,7	2,9
LKV Niedersachsen	6.752	755.874	111,9	-288	-13.583	2,7	-4,1	-1,8	2,4
LKV Nordrhein-Westfalen	3.609	349.769	96,9	-180	-7.614	2,6	-4,8	-2,1	2,8
LKV Rheinland-Pfalz-Saar	1.165	101.815	87,4	-58	-2.556	2,1	-4,7	-2,4	2,4
LKV Sachsen	594	169.011	284,5	-23	-1.663	7,9	-3,7	-1,0	2,9
LKV Sachsen-Anhalt	310	104.293	336,4	-20	-3.874	8,7	-6,1	-3,6	2,6
LKV Schleswig-Holstein	2.632	324.734	123,4	-116	-6.448	2,9	-4,2	-1,9	2,4
MRV Mecklenburg-Vorp.	395	151.639	383,9	-24	-3.338	14,0	-5,7	-2,2	3,8
Qnetics	284	97.182	342,2	-6	-867	4,1	-2,1	-0,9	1,2
Deutschland 2019	40.570	3.524.505	86,9	-1.820	-66.506	2,2	-4,6	-2,0	2,7

¹⁾ Quellen: vit Verden und LKV BY/BW/NRW/SH, zusammengestellt und verrechnet durch BRS

³⁾ Zusammenstellung nach Kontrollverbänden zum Stichtag 30.09.2019